

**BRM.0012-2.12.2024**  
**BRM.0012-3.13.2024**  
**BRM.0012-4.12.2024**  
**BRM.0012-5.12.2024**

**Protokół Nr 12**  
**z posiedzenia Komisji Gospodarczej, Komisji Budżetu i Finansów,**  
**Komisji Oświaty, Zdrowia, Spraw Społecznych oraz Komisji**  
**Kultury, Sportu, Porządku Publicznego**  
**z dnia 19 listopada 2024r.**

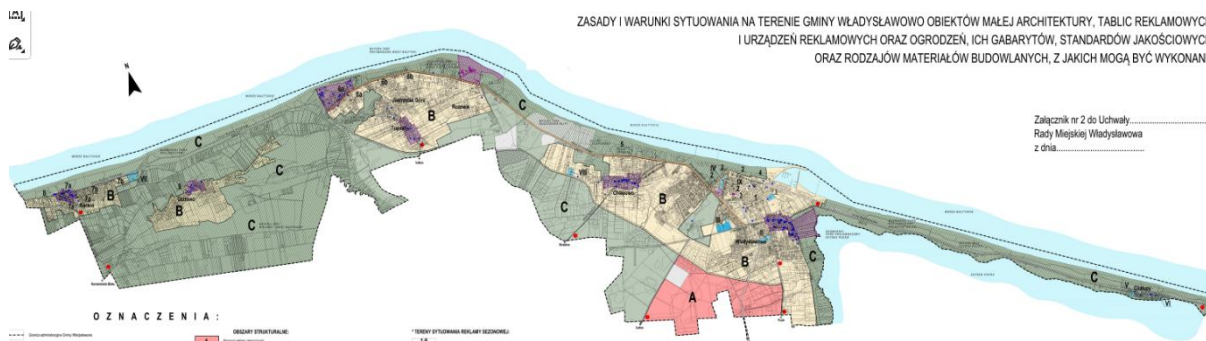
Posiedzeniu przewodniczył Pan Adam Białas, Przewodniczący Rady Miejskiej. Obecni według załączonej listy obecności.

Temat posiedzenia:

1. Omówienie projektu uchwały w sprawie uchwalenia zasad i warunków sytuowania na terenie gminy Władysławowo obiektów małej architektury, tablic reklamowych i urządzeń reklamowych oraz ogrodzeń, ich gabarytów, standardów jakościowych oraz rodzajów materiałów budowlanych, z jakich mogą być wykonane.

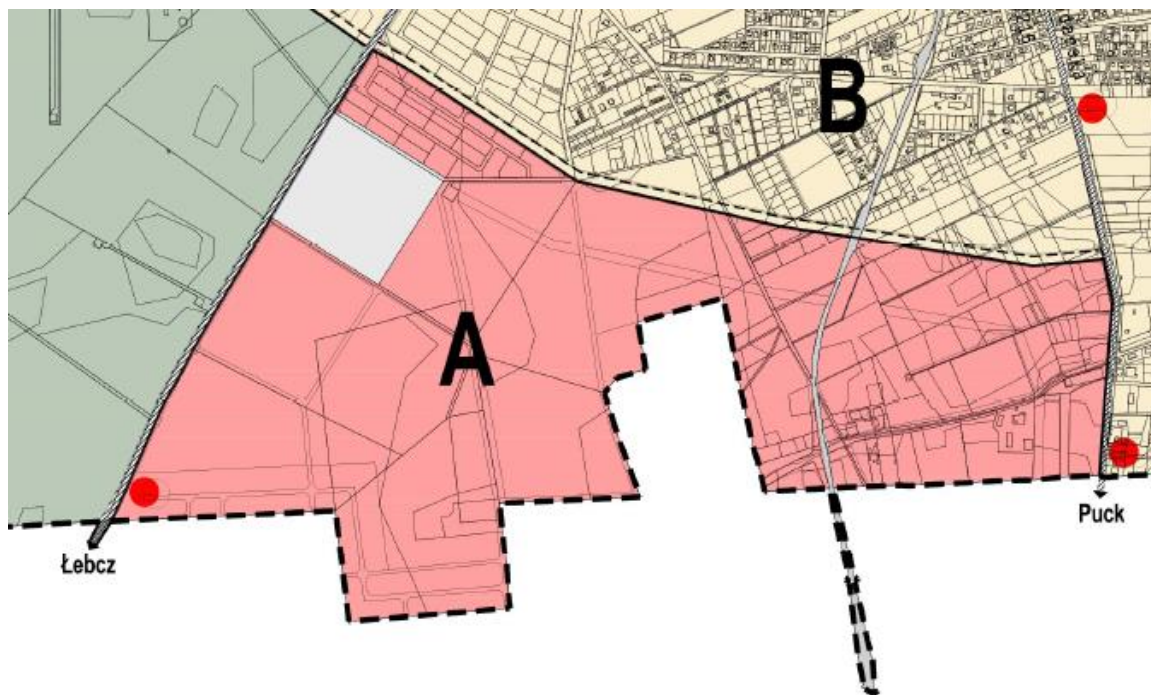
Pani Grażyna Janusch, Kierownik Referatu Środowiska i Gospodarki Odpadami przedstawiła radnym podstawowe założenia projektu uchwały:

1. Uchwała dotyczy całej gminy Władysławowo z wyłączeniem terenów zamkniętych.
2. Na terenie gminy będzie można sytuować wyłącznie tablice reklamowe i urządzenia reklamowe określone w uchwale.
3. Gmina została podzielona na trzy obszary strukturalne, jak również wyznaczone zostały obszary indywidualnej promocji i tereny reklamy sezonowej.



**4. Obszary strukturalne:**

- a) **promocji reklam całorocznych oznaczony symbolem A,**



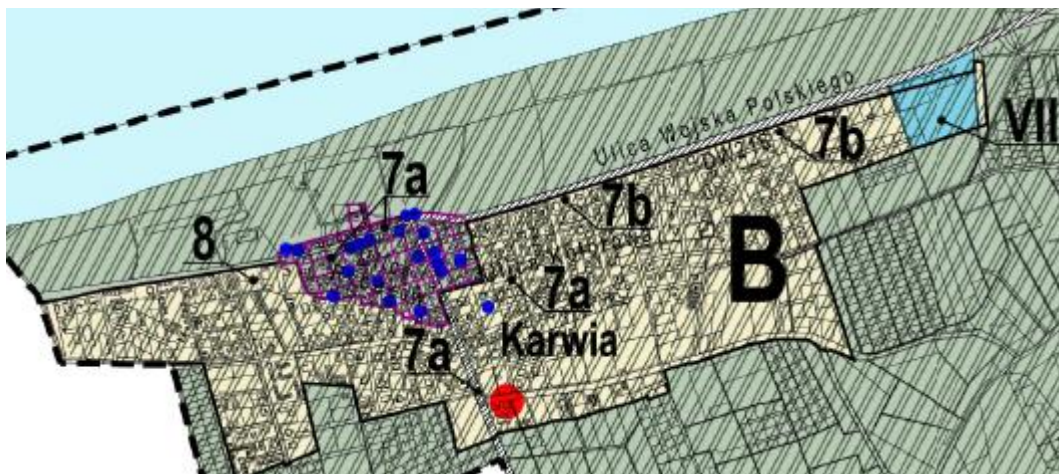
Obszar położony po zachodniej stronie ul. Gdańskiej we Władysławowie, ograniczony od południa granicą gminy, stanowiącą jednocześnie południową granicę wyznaczonego obszaru, a od północy planowanym przebiegiem drogi zbiorczej, ustalonej w obowiązujących MPZP (02KDZ, 03KDZ – teren dróg zbiorczych – Uchwała Nr XLVI/433/2013 z dnia 25.09.2013r.), stanowiącej jednocześnie północną granicę obszaru. Od wschodu granica obszaru przebiega po zachodniej granicy z pasem drogowym ul. Gdańskiej, od zachodu po południowo-wschodniej stronie drogi na Łebcz, której południowo-wschodnia granica pasa tej drogi, stanowi równocześnie zachodnią granicę wyznaczonego obszaru.

#### **b) tonowania reklam w strefie zurbanizowanej oznaczony symbolem B,**

Obejmuje obszar położony na terenach z przewagą istniejącej zabudowy mieszkaniowo - usługowej w miejscowościach turystycznych, takich jak: Władysławowo, Chłapowo, Rozewie, Jastrzębia Góra, Tupadły, Ostrowo, Karwia, z wyłączeniem części obszaru indywidualnej promocji obejmującej tereny oznaczone cyframi: I, II, III, IV, VII, VIII, IX, którego granice przebiegają:

- a) w obrębach geodezyjnych: **Karwia i Ostrowo** - północna granica obszaru przebiega po południowej granicy pasa drogowego ul. Wojska Polskiego, od granicy administracyjnej gminy Władysławowo, po południowej granicy obszaru ochrony walorów kulturowych (obejmującego strefę ochrony konserwatorskiej historycznego układu ruralistycznego wg ustaleń Uchwały Nr LIII/505/4014 z dnia 5.03.2014r.), następnie dalej po południowej granicy pasa drogowego ul. Wojska Polskiego, do działki ewidencyjnej nr 201, dalej na południe po wschodniej granicy tej działki i na zachód po południowej granicy działki nr 199, przez działkę nr 200, dalej po południowej granicy działek nr: 198/10, /9, /8, /7, /6, /5, następnie na przedłużeniu tej granicy na zachód przez działki nr: 188/2, 306, 187/8 do zachodniej granicy działki nr 187/8, dalej na południe przez działkę nr 180, w obrębie geodezyjnym Karwia, następnie dalej na południe przez obręb geodezyjny Ostrowo po zachodniej granicy działek nr: 2/2, 2/1, na zachód po południowej granicy pasa drogowego ul. Księdza Lewińskiego, następnie na południe po wschodniej granicy działki nr 224/1 w obrębie geodezyjnym Karwia, dalej na zachód po południowej granicy działek nr: 231/18, 231/20, przez działkę nr 231/27, po południowej granicy działki nr 231/2, przez działkę nr 232/2, po południowej granicy działki nr 235/4, przez działkę nr 236, po południowej granicy działek nr: 245/6 i 245/1, przez działkę nr 246, po południowej granicy działek nr: 247/1 i 247/2, przez działkę nr 302 przecinając ul. Mikołaja Kopernika, południowymi granicami działek nr 64/173, /172, /171, /170, /169, dalej na północ zachodnimi granicami działek nr 64/169, 64/166, 64/165, następnie po południowej granicy pasa drogowego ul. Letniej, do jej skrzyżowania z drogą na działce nr 64/82, następnie na północ po wschodniej granicy tej drogi do południowej granicy działki nr 69/4, dalej

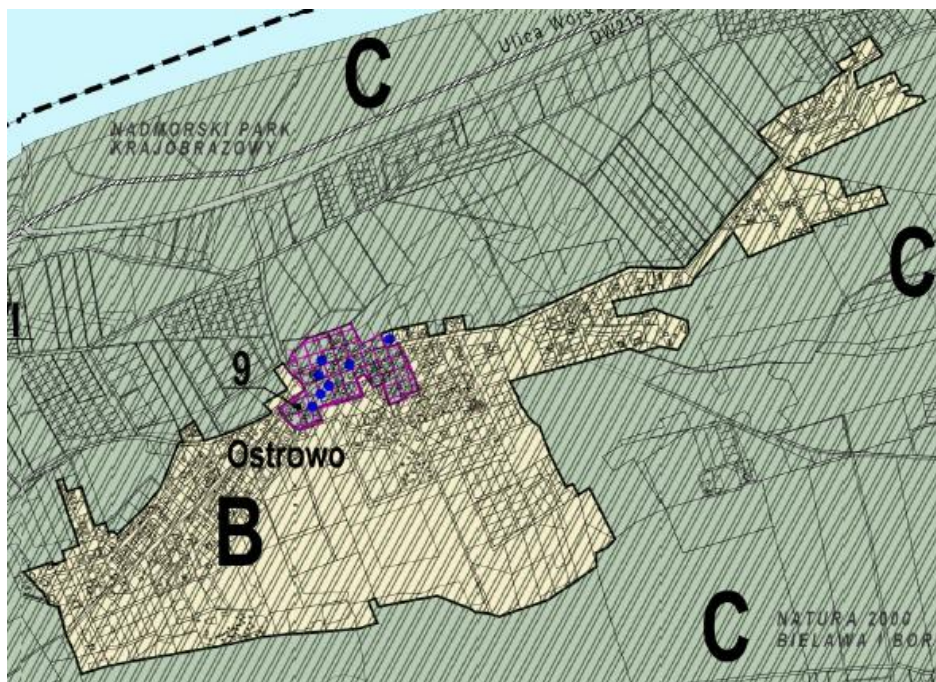
po tej granicy działek nr 69/3, 69/2, w dalszej kolejności zachodnią granicą działek od nr 69/8, 69/9, 69/11, następnie południową granicą działki nr 71/3, dalej na zachód północną granicą działki nr 80, następnie na północ wschodnią granicą działek nr: 79/70, 79/69, 79/70, do ulicy Relaksowej następnie wzdłuż północnej granicy pasa drogowego tej ulicy do granicy administracyjnej gminy Władysławowo, w dalszej kolejności na północ zgodnie z jej przebiegiem do ul. Wojska Polskiego,



- b) w obrębie geodezyjnym **Ostrowo** - północna granica obszaru przebiega na wschód północną granicą działki ewidencyjnej o nr 43/7, następnie południową granicą działek ewidencyjnych o nr: 43/18, 43/27, 43/28, 44/12, przez działkę nr 48/11, dalej południową granicą działki nr 61/10, w dalszej kolejności wschodnią granicą działki ewidencyjnej nr 61/10, następnie na wschód przez działkę nr 62/14, północną granicą działki nr 63/22, przez działkę nr 64/20 i na południe jej wschodnią granicą do działki nr 64/23 i dalej na wschód jej północną granicą i na południe wschodnią granicą i granicą działki nr 64/18, następnie po granicy działki nr 65/111 i dalej na wschód południową granicą działek nr: 65/118, 65/117, 65/116, 65/115, 65/119, 65/126, 65/125, 65/121, dalej na północ przez działki nr: 33/4 i 453/13, po zachodniej granicy działki nr 454/7, dalej na wschód północną granicą działek nr 454/7, 454/3, 454/4, a następnie na południe jej wschodnią granicą. Dalej na wschód północną granicą ul. Karwieńskiej do działki ewidencyjnej oznaczonej nr 456/2 i po jej zachodniej dalej przez tę działkę na wschód do działki nr 456/1 i po obrysie jej granic, do ul. Karwieńskiej, dalej po granicy obszaru ochrony walorów kulturowych obejmującego strefę ochrony konserwatorskiej historycznego układu ruralistycznego położonego w obszarze C, to jest południowo wschodnią i wschodnią granicą pasa drogowego ul. Sosnowej i ul. Kominiarskiej, na północ granicą działki nr 626, a następnie na wschód w poprzek tej działki, do południowej granicy działek nr: 101/5 i 102, następnie po wschodniej granicy działki nr 102, południowej granicy działki nr 105, następnie po wschodnich granicach działek nr: 106/2, 108/3, południowych granicach działek nr: 108/3, 108/5, dalej po wschodnią granicą działki nr 116/18, a następnie południowymi granicami działek nr 116/18 i 114/2 i dalej przez ul. Dożynkową i wzdłuż ul. Junaków do zachodniej granicy działki nr 255/13 a następnie na północ zachodnimi granicami działek nr: 255/13, 254/7, 254/9 do ul. Zabytkowej, a następnie po jej północnej granicy na zachód do zachodniej granicy działki nr 475/8, dalej po tej granicy na północ do działki nr 475/32, następnie na wschód po południowych granicach działek nr: 475/32, 475/23, ponownie 475/32, następnie na południe wschodnią granicą działki nr 475/12, do ul. Zabytkowej i dalej na wschód wzdłuż północnej granicy tej ulicy do wschodniej granicy działki nr 475/14, dalej na północ do działki nr 475/32 i po jej południowej granicy do działki nr 475/27, następnie po jej zachodniej granicy, do północnej granicy ul. Zabytkowej, a następnie ul. Obozowej aż do zachodniej granicy działki nr 518/2, a następnie na północny zachód do północnego wierzchołka działki nr 520/1 i następnie na wschód po południowej granicy działek nr: 552/2, 523, 524/1, 529/2, 530/5, a następnie na południe po wschodniej granicy działki nr 530/5 do ul. Obozowej i wzdłuż tej ulicy po jej południowej stronie po działce nr 8/2 do północnego wierzchołka działki nr 533/2 i następnie na wschód południową granicą tej działki i na południe w poprzek tej działki zgodnie z rysunkiem, do jej południowej granicy. Następnie po zachodniego wierzchołka działki nr 297/1 i dalej po jej południowej granicy do wschodniej granicy działki nr 297/23, dalej na wschód po północnych granicach działek

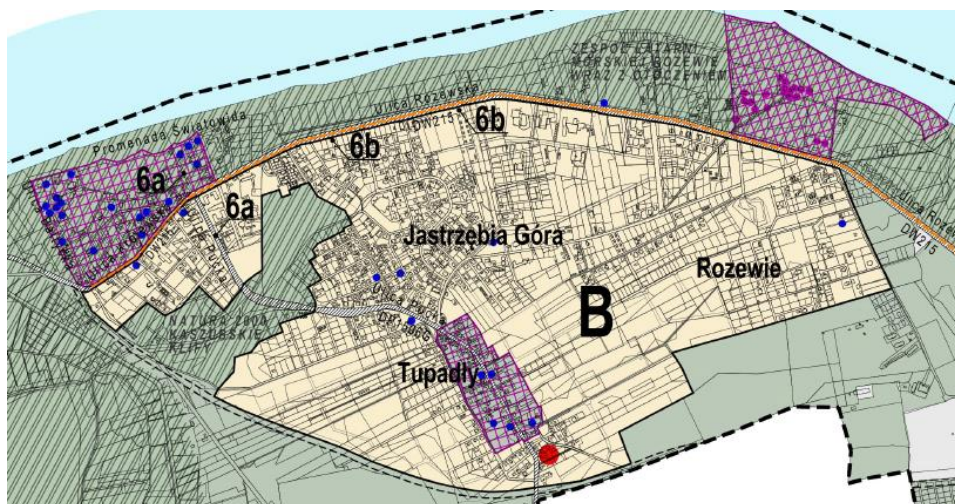


nr: 297/16, 297/18, 297/20, a następnie na południe i zachód granicą działki nr 297/20 i działek nr: 297/18, 297/16, 297/24, 297/6, 297/3, 296/22, 296/5, dalej zachodnią granicą działki nr 296/5 do działki nr 294. Następnie dalej na zachód północnymi granicami działek nr: 289/21, 289/22, 628/3, 628/1, 644, po zewnętrznym ich obrysie, północnymi granicami działek nr 15, 16/1 zgodnie z rysunkiem. Następnie na północ zachodnią granicą działek ewidencyjnych nr 76/1, 75/2, 43/3, 43/15, 43/13, następnie ukosem z działki nr 42 do południowej granicy działki ewidencyjnej o nr: 43/18, zgodnie z rysunkiem w załączniku nr 2 do uchwały,



- c) w obrębach geodezyjnych: **Jastrzębia Góra, Rozewie, Tupadły** - od północnego zachodu granica północna obszaru przebiega po południowej granicy pasa drogowego ul. Królewskiej oraz ul. Rozewskiej w obrębie geodezyjnym Jastrzębia Góra, dalej w obrębie Rozewie do ul. Garnizonowej, dalej na południe po jej wschodniej granicy pasa drogowego, następnie na zachód po południowej granicy działki nr 197, po północnej granicy działki 208/38, następnie w obrębie geodezyjnym Tupadły po północnej i zachodniej granicy działki nr 209/4, następnie na zachód po północnej granicy działek nr 209/1, 288/1, dalej na południe po zachodniej granicy działki nr 288/1 do planowanego przebiegu drogi zbiorczej 01.KDZ, 02.KDZ ustalonej w obowiązujących MPZP (Uchwała Nr XIX/218/2008 z 28.05.2008r.), i na zachód po jej północnej granicy terenu wyznaczonego w obowiązującym planie dla tej drogi w obrębie geodezyjnym Jastrzębia Góra, do ul. Zbożowej a następnie południową granicą działek nr: 129, 131/11, 131/17, 430, 431, przez działkę nr 433/2 do ul. Wakacyjnej, następnie na północ przez ul. Pucką po zachodniej granicy pasa drogowego ul. Towarzystwa Przyjaciół Dzieci, dalej po wschodniej granicy działki nr 62, 60, dalej po południowej granicy działek nr: 56, 50, 49, 48, 47, 45, 44, 40, do ul. Drogi Rybackiej, następnie na zachód i na południe po granicy działki nr 28/71, następnie na zachód południową granicą działki nr 126, przez ul. Pucką, po południowej granicy pasa drogowego ul. Radosnej, następnie na północ po zachodniej granicy działek nr: 132/3, 132/2, 132/1 do ul. Żarnowcowej i na zachód po tej granicy do ulicy Zdrojowej, następnie na północ po zachodniej granicy działki drogowej tej ulicy, do południowej granicy działki nr 236, a następnie na zachód po południowej granicy działek nr: 236, 3/3, 3/2, następnie na przedłużeniu tej granicy przez działkę przez ul. Jantarową i przez działki nr: 6, 1/2, do planowanego przebiegu drogi zbiorczej 02.KDZ ustalonej w obowiązujących MPZP (Uchwała Nr XIX/218/2008 z 28.05.2008r.) i na północ po wschodniej granicy terenu wyznaczonego w obowiązującym planie dla tej drogi, w obrębie geodezyjnym Jastrzębia Góra. W części środkowej obszaru B znajduje się fragment obszaru C wyznaczony wg granic strefy ochrony walorów kulturowych obejmującej ochronę konserwatorską historycznego układu ruralistycznego w miejscowości Tupadły (Uchwała Nr XIX/218/2008 z 28.05.2008r.). Granice tego obszaru, położonego w obrębie geodezyjnym Tupadły przebiegają od północnego zachodu od ul. Puckiej od północnego wierzchołka działki

142/1, następnie na zachód przez ul. Pucką, dalej po północnej granicy działek nr: 148/1, 149/1, 149/2, 149/4, dalej na południe po wschodniej granicy działek 149/4, 150/4, 152/6, 153/2, 158, dalej na wschód po północnej granicy działki nr 231/6 i na południe przez tę działkę oraz granicy działek nr: 231/5, 231/4, 231/3, 231/1, do działki nr 387, dalej na wschód po północnej granicy tej działki, na południe po jej wschodniej granicy i granicy działki nr 246, dalej na południe na przedłużeniu granicy działki 246 przez działkę nr 247/4, po zachodniej granicy działki nr 249/1, przez ul. mjr. pil. J. Jeki, po zachodniej granicy działek nr: 253/5, 253/8, 265/7, 268/10, po południowej i zachodniej granicy pasa drogowego ul. Szkolnej, następnie na zachód po południowej granicy działek nr: 267/2, 275, przez ul. Pucką po południowej granicy działki nr 269, do ul. Rolnej i na północ po wschodniej granicy pasa drogowego tej ulicy do południowego wierzchołka działki nr 139/5, następnie po jej wschodniej granicy i granicy działki nr 142/1 do ul. Puckiej,



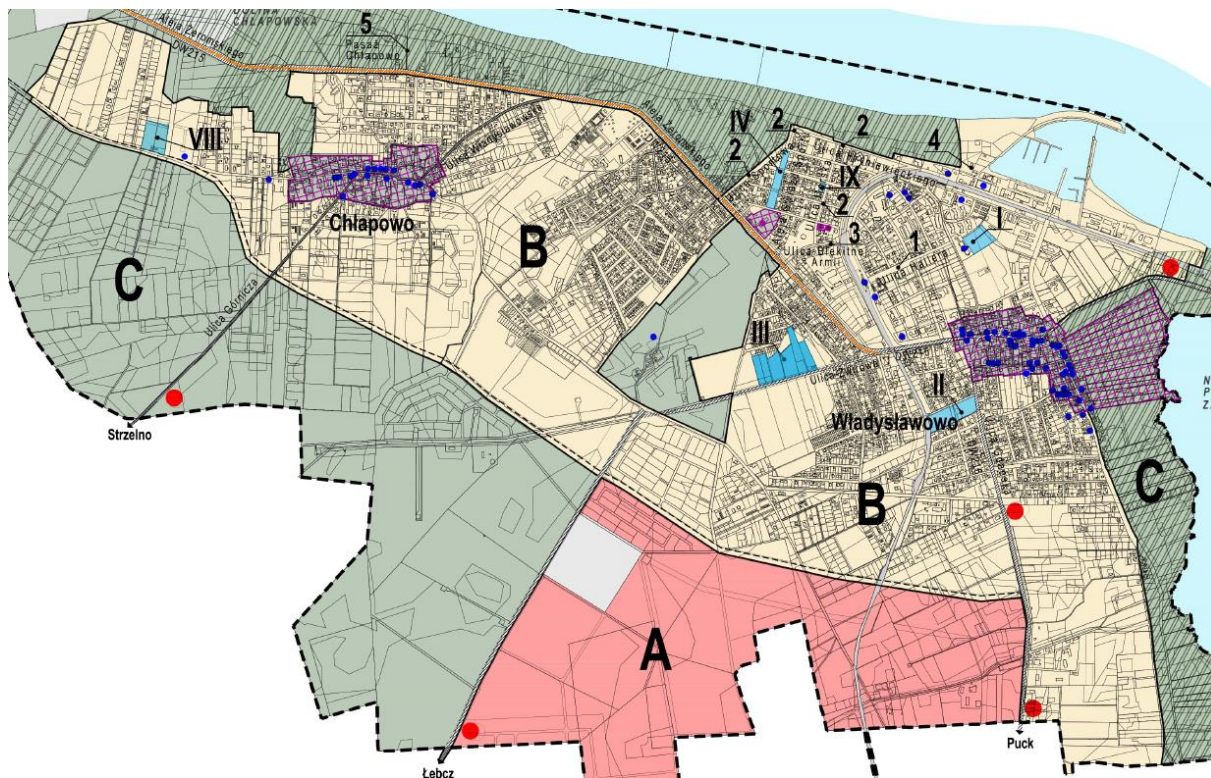
- d) w obrębach geodezyjnych: **Chłapowo, Władysławowo** - północna granica w zachodniej części obrębu geodezyjnego Chłapowa, przebiega od zachodniego wierzchołka działki nr 25/33 na wschód po północnej granicy tej działki, następnie przecina tę działkę i przebiega dalej na wschód przez działki nr: 30, 31, po południowej granicy działki nr 32/4, przez ul. Jeżynową, przez działkę nr 33, po północnej granicy działki nr 34/3, przez ul. Głogową, po północnej granicy działki nr 34/6, przez działkę nr 35/1, a następnie na południe po wschodniej granicy tej działki, dalej do wschodniej granicy działki nr 36/1 zgodnie z rysunkiem w załączniku nr 2 do uchwały, następnie zachodnią granicą działki nr 36/1, w dalszej przez ul. Ks. Wiesława Wetta, następnie po północnej granicy działek nr: 41/51, 41/21, przez ul. Wichrową, dalej po północnej granicy działki nr 41/27, przez działkę nr 235/8, po północnej granicy działki nr 553/1 i na południe po wschodniej granicy tej działki, następnie na wschód po północnej granicy działek nr: 238/17, 239/4, następnie na południe po wschodniej granicy tej działki i działek nr 239/3, 241/2, dalej na wschód południową granicą działki nr 242/3, przez ul. Rudnikową do działki nr 586 i na południe po zachodniej granicy tej działki, przez ul. Władysławowską, po zachodniej granicy pasa drogowego ul. Sobótki, do południowej granicy działki nr 310 i dalej na wschód po północnej granicy działek nr: 309/3, 309/10, 309/11, 321/9, 321/16, 321/17, przez działkę nr 321/1 i przez ul. Górnica, dalej po południowej granicy pasa drogi ul. Zagrodowej, do ul. Solnej, dalej na północ po wschodniej granicy jej pasa drogowego, dalej przez ul. Kopalnianą po północnej granicy działek nr: 406/2, 410/27, do ul. Jaśminowej i na wschód po północnej granicy jej pasa drogowego, dalej na północ po zachodniej granicy działek nr 409/22, 379/8, 379/9, przez ul. Władysławowską, dalej na północ po zachodniej granicy działek nr: 290/2, 290/5, 290/4, 230/30, przez ul. Gościnną i na wschód po północnej granicy jej pasa drogowego, następnie na południe po zachodniej granicy pasa drogowego ul. Poprzecznej, dalej na zachód po północnej granicy działek nr: 262/4, 261/1, 242/77, dalej na północ po zachodniej granicy działki nr 242/37, do ul. Jarowej i na zachód po południowej granicy pasa drogowego ul. Jarowej, następnie na północ przez działkę nr 548, po wschodniej granicy działki nr 553/4, do ul. Żeromskiego, następnie na wschód po południowej granicy pasa drogowego ul. Żeromskiego do ul. Sportowej i w obrębie geodezyjnym Władysławowo, po północnej granicy działki 11/8, następnie po północnej granicy jej pasa drogowego ul. Hryniewieckiego, następnie do granicy działki nr 347/2 po granicach tej działki dalej na wschód przez działkę nr 335 i po południowej granicy działek nr: 417, 339 do

wschodniej granicy działki nr 416/1, następnie na północ do wejścia nr 1 na wysokości wjazdu od ul. Hryniewieckiego, dalej na północ po wschodniej granicy działek nr: 334/10, 334/11, do morza zgodnie z rysunkiem w załączniku nr 2 do uchwały.

W części wschodniej obrębu geodezyjnego Władysławowo 10, granice obszaru B przebiegają na południe od północno wschodniego wierzchołka działki nr 1/4 po wschodniej granicy tej działki oraz działki nr 1/6, dalej przez tory kolejowe na działce nr 3/1, po wschodniej granicy działek nr: 5/6 i 5/9 i dalej na zachód w obrębie geodezyjnym Władysławowo 05, po północnej granicy pasa drogowego ul. Starowiejskiej, do ul. Portowej i dalej na zachód przez tę ulicę i po zachodniej granicy działek nr 34/1, 33/2, po północnej granicy działek 33/1, 35/1, 36/1, po wschodniej granicy działek nr: 528, 527/3, 527/2, 526, następnie na zachód po północnej granicy działki nr 626, przez ul. Źródlaną, po północnej granicy działek nr: 522/4, 522/5, 512, 509, 510, 507, w części obrębu geodezyjnego Władysławowo 04 po północnej granicy działek nr: 538, 537, 536, 535, przez ul. Szyperską, po północnej granicy działek nr: 395, 394, 393, 392, przez ul. Szkutników, po południowej granicy działki nr 81/2, i na południe po zachodniej granicy działek nr: 379/2, 379/1, 378/1, przez ul. Niepodległości, po wschodniej granicy działki nr 298, przez ul. A. Dettlaffa, dalej na wschód po północnej granicy działki nr 294/28, następnie na południe po jej wschodniej granicy działek 294/28, 294/29, 294/27, po zachodniej granicy pasa drogowego ul. Gdańskiej, następnie w części obrębu geodezyjnego Władysławowo 05 na wschód przez ul. Gdańską po północnej granicy działek nr: 170, 168, 159, 160, przez ul. F. Ceynowy, po północnej granicy działek nr: 150/5, 148/5, dalej na wschód przez działki nr: 147/1, 146/4, po północnej granicy działki nr 145/6, przez działki nr: 142/2, 143/1, po północnej granicy działek nr: 135/1, 135/2, 133/4, 131/8, 13, dalej na południe po zachodniej granicy pasa drogowego ul. Średniej i ul. Nadmorskiej, następnie na wschód po południowej granicy pasa ul. Nadmorskiej, następnie na południe po zachodniej granicy działek nr: 272, 278, 281/5, dalej na wschód przez ul. Bohaterów Kaszubskich, następnie na południe po wschodniej granicy pasa drogowego tej ulicy, dalej w obrębie geodezyjnym Władysławowo 07 po wschodniej granicy działek 127/1, 128/5, 128/3, 129/1, 130/1, 131/1, 132/1, 133/1, 134/1, 136, do granicy administracyjnej gminy Władysławowo, następnie na zachód po granicy gminy do ul. Gdańskiej i na północ po zachodniej granicy pasa drogowego tej ulicy, następnie na zachód południową granicą terenu planowanej drogi zbiorczej, oznaczonej symbolem O3.KDZ, O2.KDZ w obowiązującym planie zagospodarowania przestrzennego WZ-3 (Uchwała Nr XXVI/433/2013 z dnia 29.05.2013 r.) i 6.KDZ w obowiązującym planie zagospodarowania przestrzennego CHP-4 (Uchwała Nr XLIII/411/2010 z 27.01.2010r.) do działki nr 26 w obrębie geodezyjnym Chłapowo i na wysokości działki nr 47/1 na północy wschód od tej drogi do granicy wschodniej działki nr 26, następnie po południowo wschodniej granicy działki nr 26 i po północnej granicy działek nr: 25/33, 25/34.

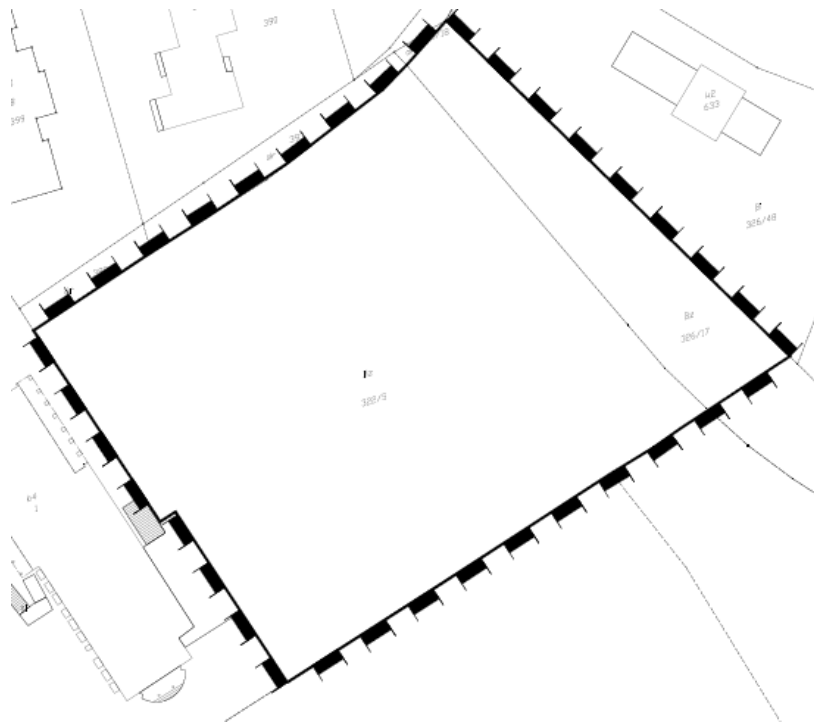
W części środkowej obrębu geodezyjnego Władysławowo 01, granice obszaru B przebiegają od północnego wierzchołka działki nr 9/4 przy ul. Żeromskiego na południowy wschód, po północno wschodniej granicy działek nr: 9/4, 8, dalej w obrębie geodezyjnym Władysławowo 04 po północno wschodniej granicy działek nr: 53, 48/3, następnie na południowy zachód po północno zachodniej granicy pasa drogowego ul. Sucharskiego, dalej na południe po zewnętrznej granicy działek nr: 44/13, 3/15, 9/4, do ul. Żwirowej i na wschód po północnej granicy pasa drogowego tej ulicy, następnie na południe wschodnią granicą działki nr 18/3 do ul. Chłapowskiej, następnie na północy zachód po północnej granicy pasa drogowego tej ulicy, następnie na północny wschód północno zachodnią granicą działek nr: 13/12, 12/5, 9/4 do ul. Żeromskiego;



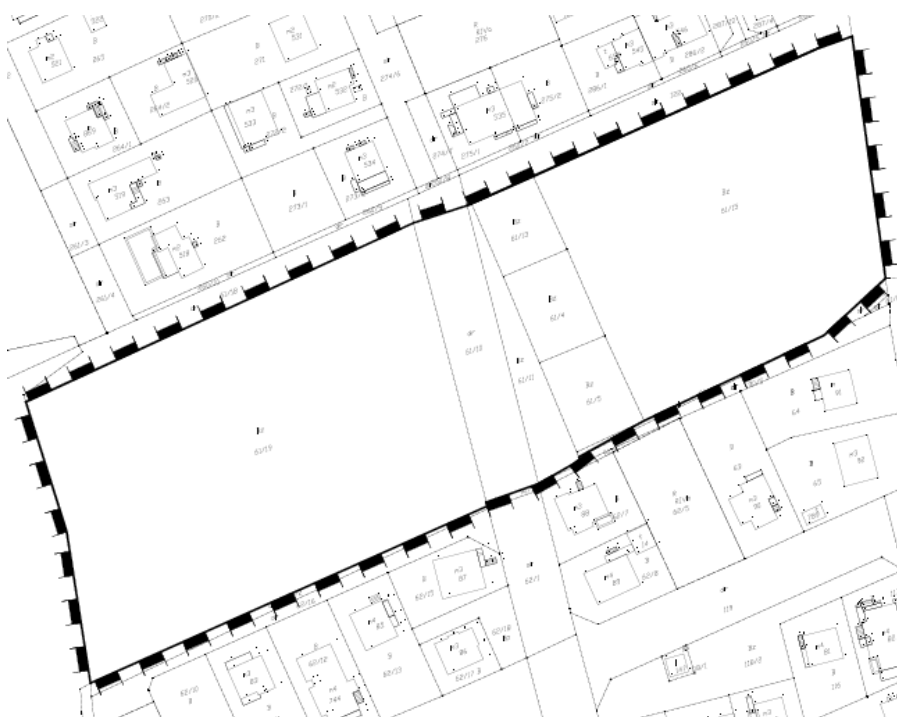


**c) ciszy reklamowej oznaczony symbolem C.**

5. **Obszary indywidualnej promocji**, o randze promującej działania gminy w zakresie własnym i przy organizacji działań sportowo-kulturalnych, na terenach będących w dyspozycji gminy Władysławowo lub jednostki podległej:
  - a) Letnia estrada koncertowa we Władysławowie przy ul. Gen. Józefa Hallera 19 za Domem Rybaka, działki nr 322/5, 326/17, obręb Władysławowo 03, oznaczony na rysunkach cyfrą I,



- b) Zespół boisk przy ul. Stadionowej we Władysławowie, działki nr 61/4, 61/5, 61/10, 61/11, 61/13, 61/15, obręb Władysławowo 06, oznaczony na rysunkach cyfrą **II**,

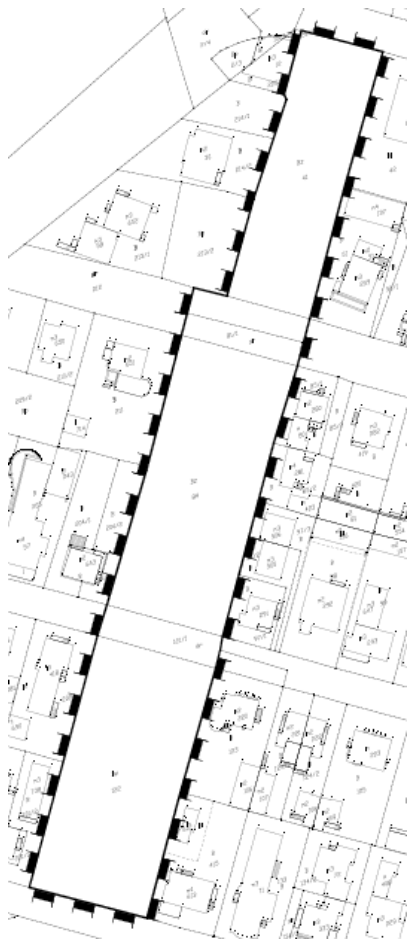


- c) Zespół boisk sportowych „Żwirowa” we Władysławowie przy ul. Żwirowej, działki nr 133, 134/1, 134/8, 135, 136, 138/10, 139/2, 140/6 obręb Władysławowo 04, oznaczony na rysunkach cyfrą **III**,

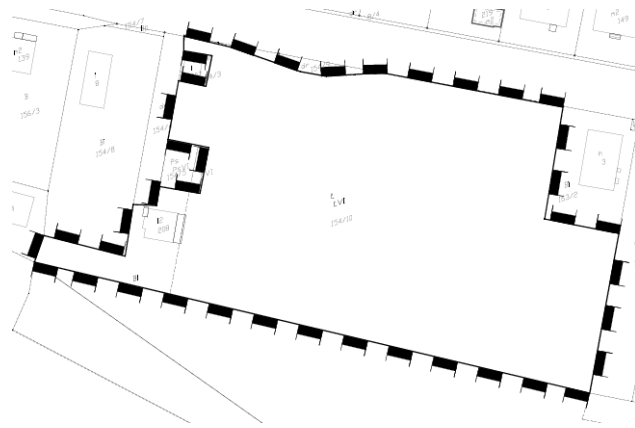




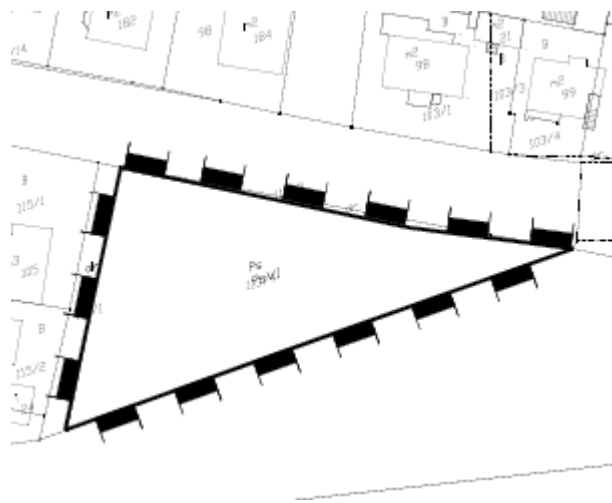
- d) Aleja Gwiazd Sportu we Władysławowie, działki nr 41, 84, 122 obręb Władysławowo 03, oznaczony na rysunkach cyfrą IV,



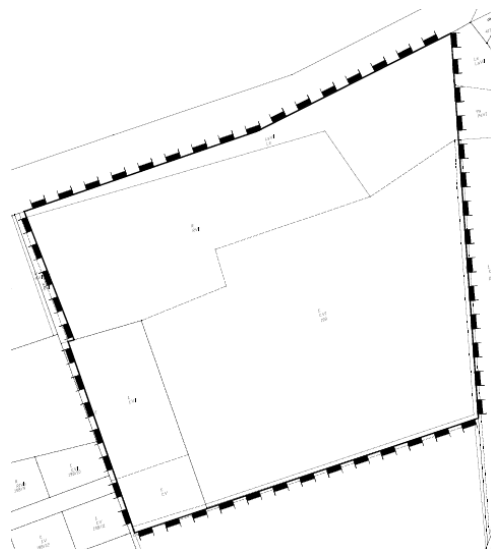
- e) Skwer publiczny przy ul. Kaperskiej w Chałupach, działka nr 154/10, obręb Chałupy, oznaczony na rysunkach cyfrą V,



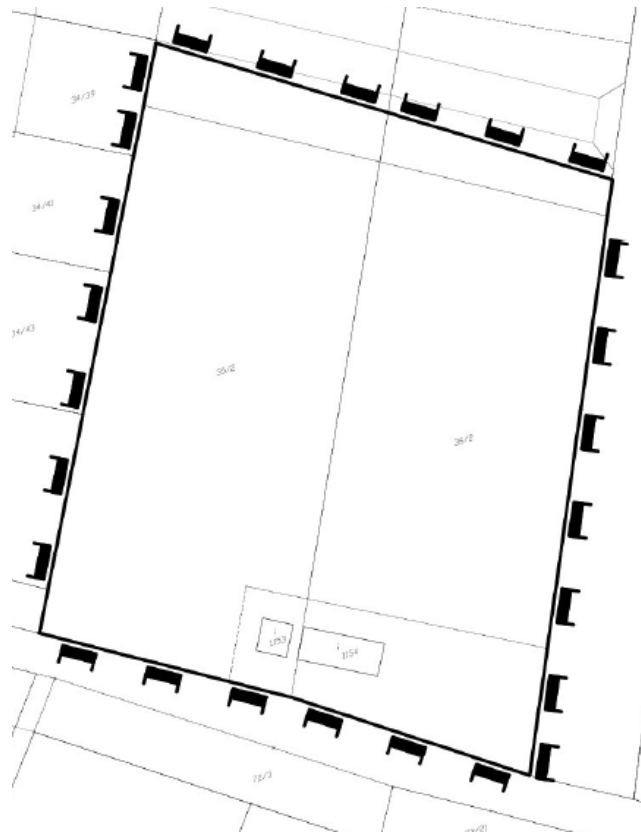
- f) Skwer im. Zbigniewa Wodeckiego przy ul. Kaperskiej w Chałupach, działka nr 113/4 obręb Chałupy, oznaczony na rysunkach cyfrą **VI**,



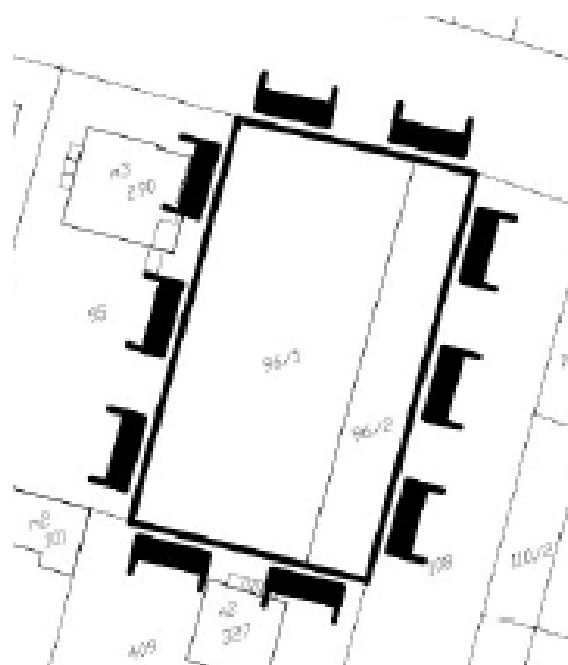
- g) Boisko sportowe przy ul. Wojska Polskiego w Karwi, działka nr 199 oraz część działki nr 200, obręb Karwia, oznaczony na rysunkach cyfrą **VII**,



- h) Boisko w Chłapowie, działki nr 35/2 i 36/2, obręb Chłapowo, oznaczony na rysunkach cyfrą **VIII**,



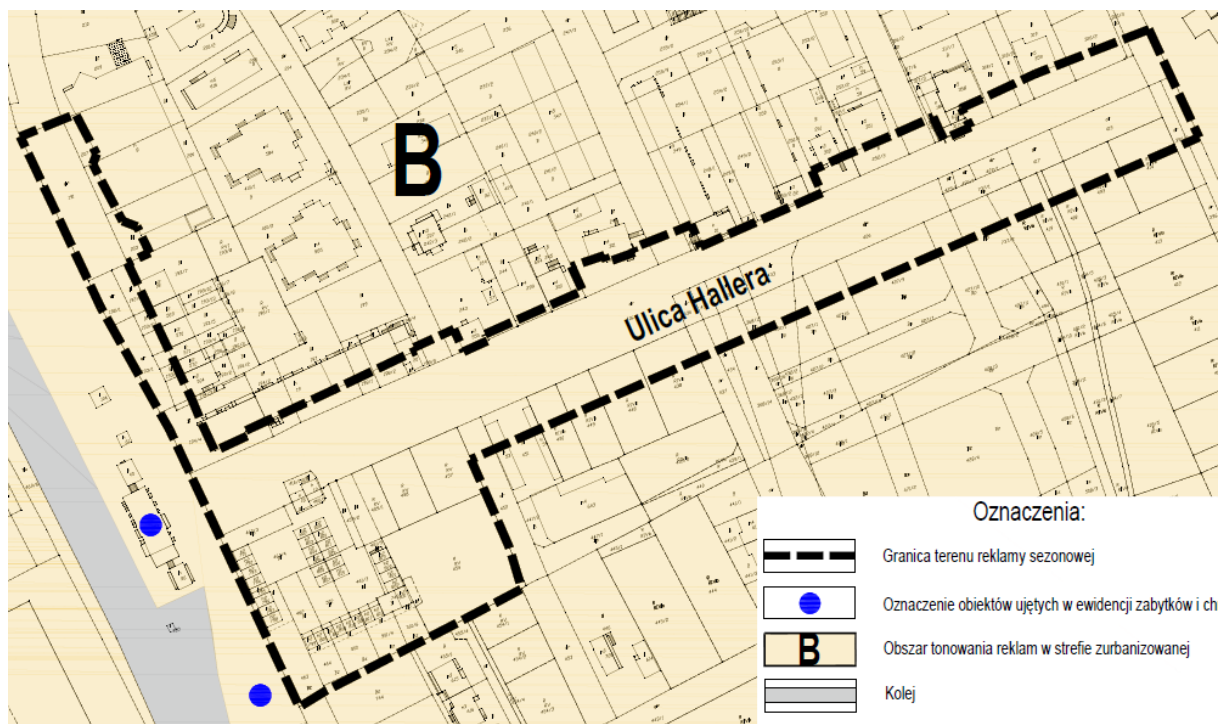
- i) Targowisko Miejskie przy ul. Morskiej, działki nr 96/1, 96/2, obręb Władysławowo 03, oznaczony na rysunkach cyfrą IX.



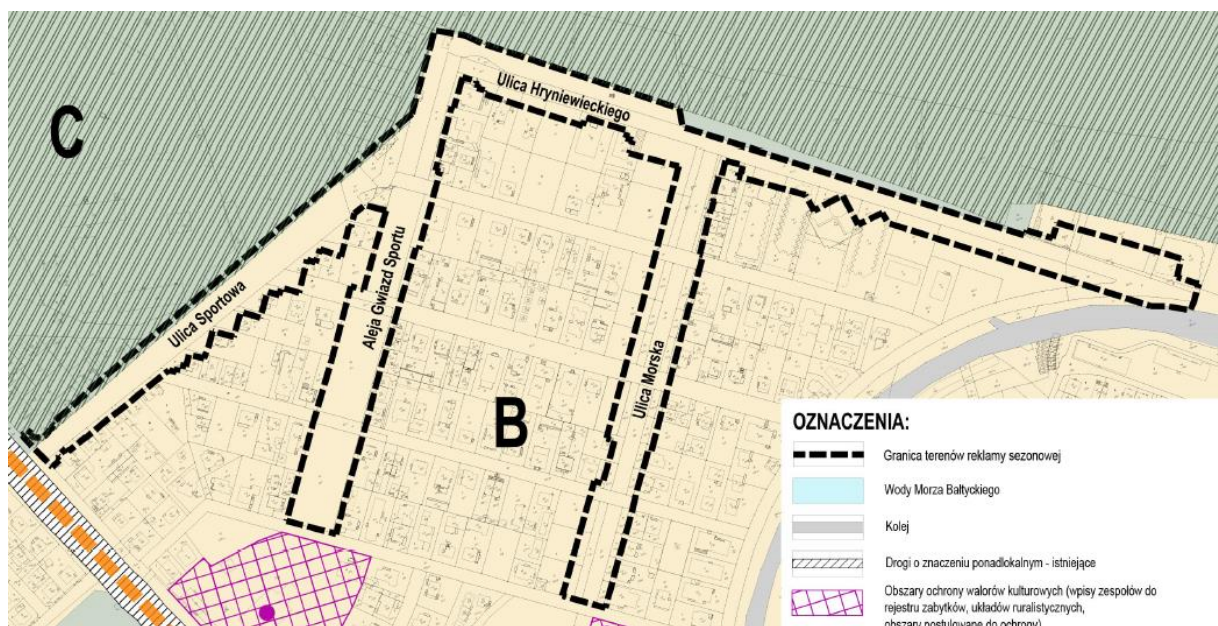


## 6. Tereny reklamy sezonowej

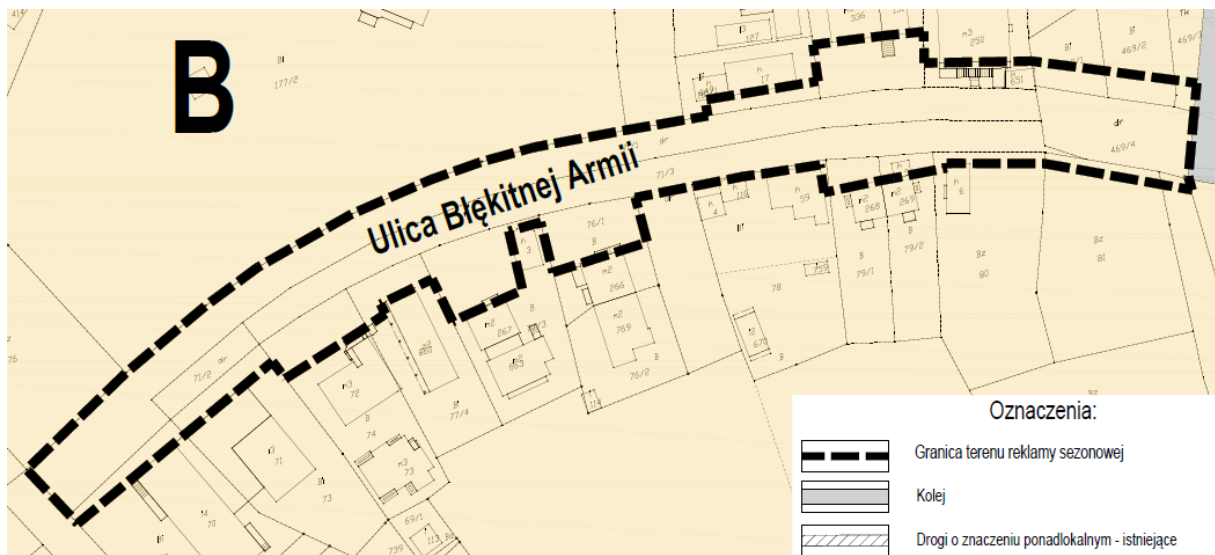
a) ulica Gen. J. Hallera we Władysławowie



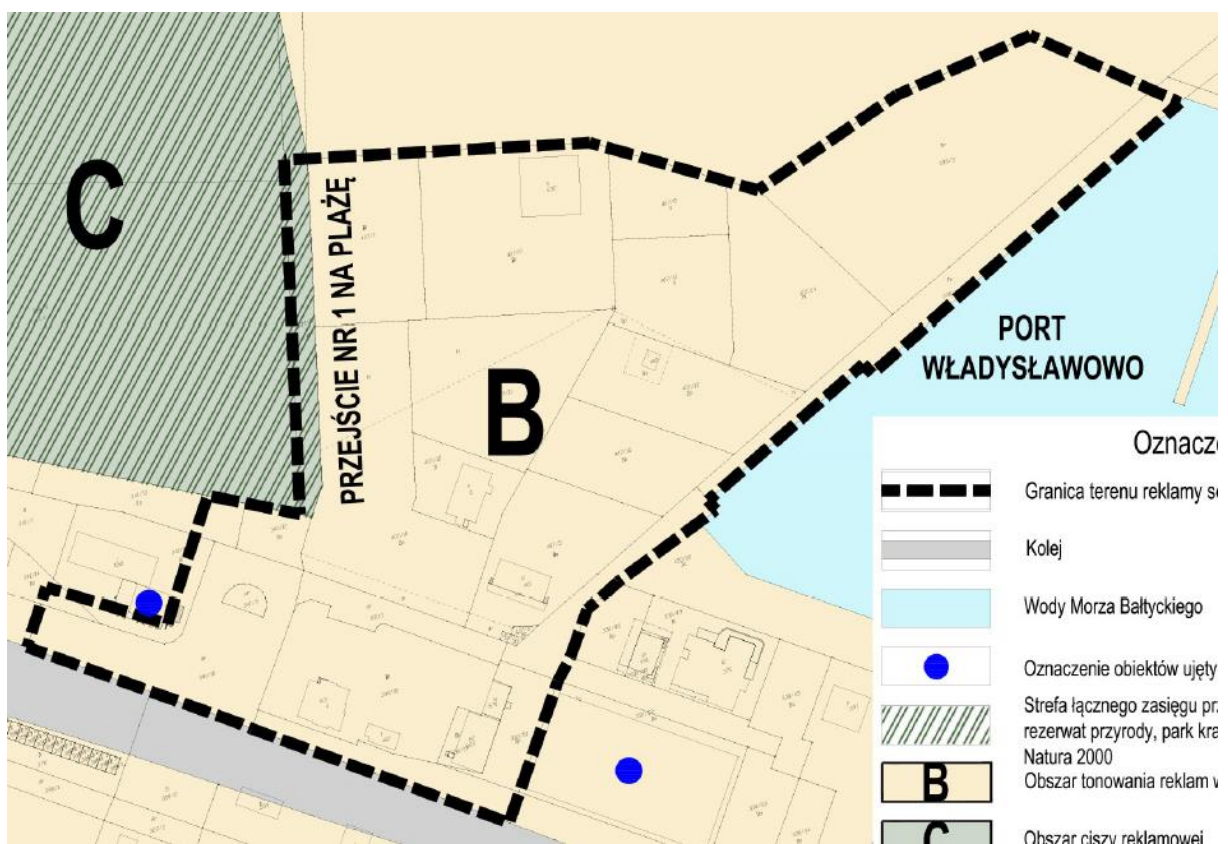
b) teren wzdłuż ulic: Morskiej, Hryniewieckiego, Sportowej i Alei Gwiazd Sportu we Władysławowie



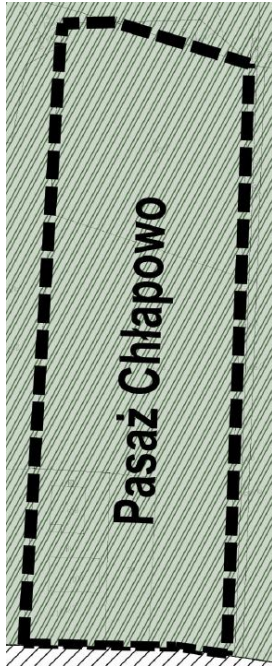
c) teren wzdłuż ul. Błękitnej Armii we Władysławowie



d) teren przyportowy, między wejściem nr 1 na plażę a portem we Władysławowie

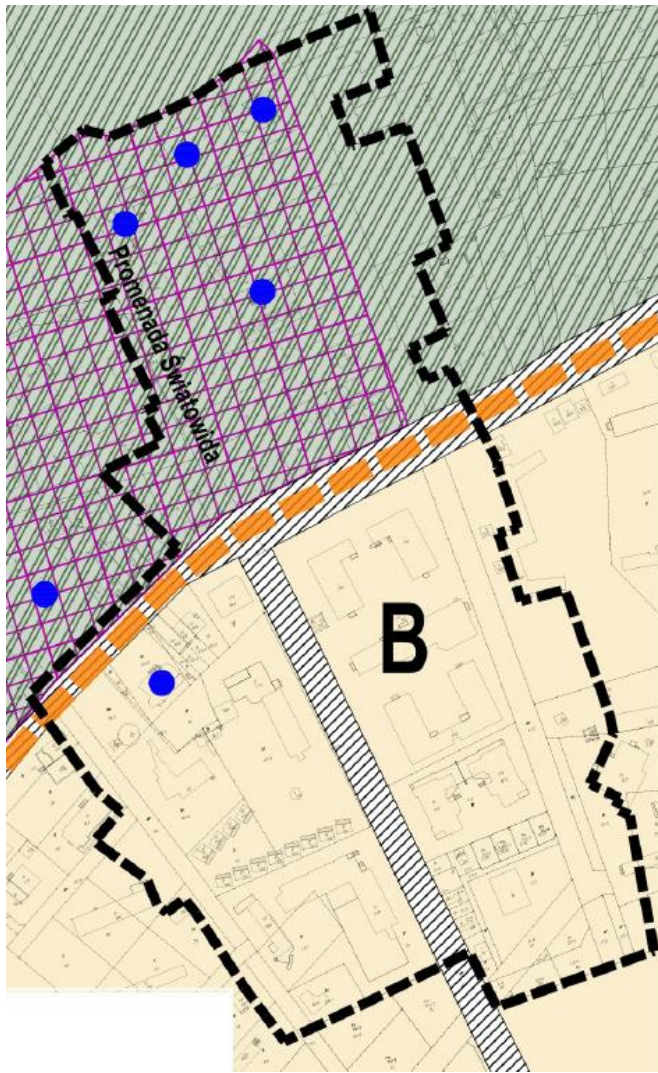


e) pasaż Chłapowo

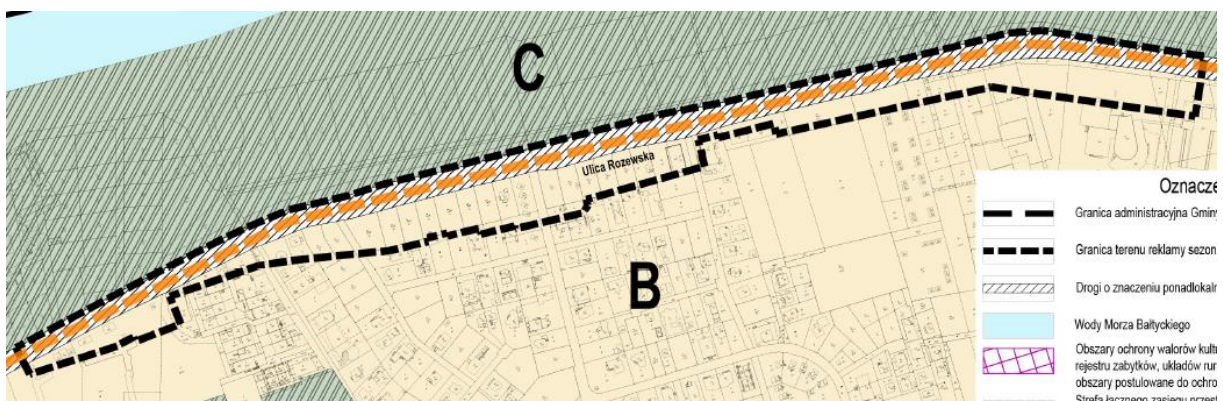


f) teren wzdłuż ul. Puckiej, Promenada Światowida w Jastrzębiej Górze



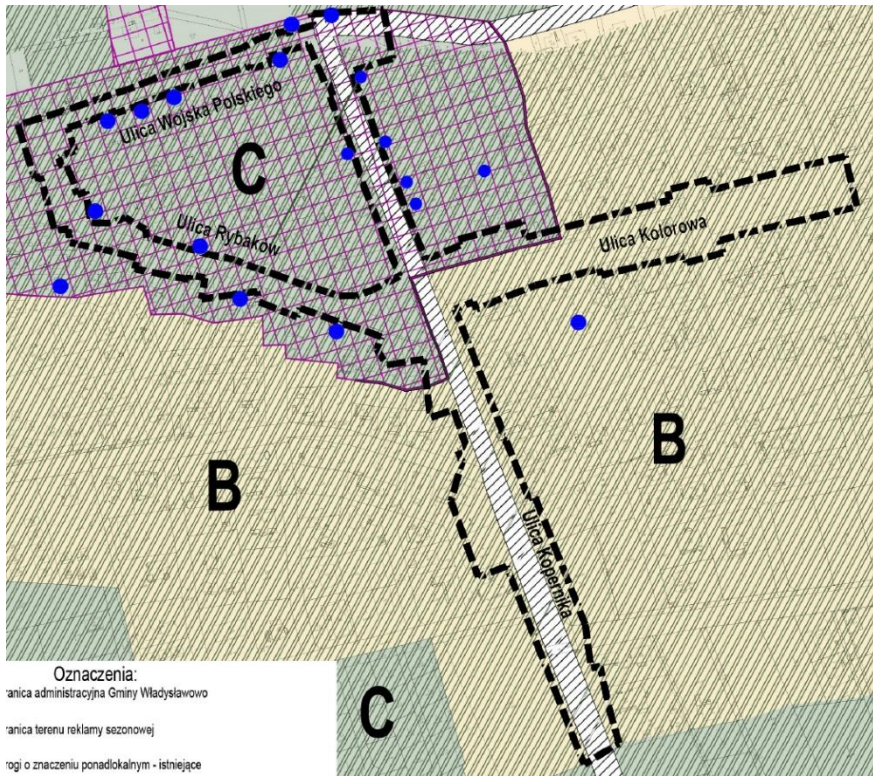


g) teren po południowej stronie ul. Rozewskiej

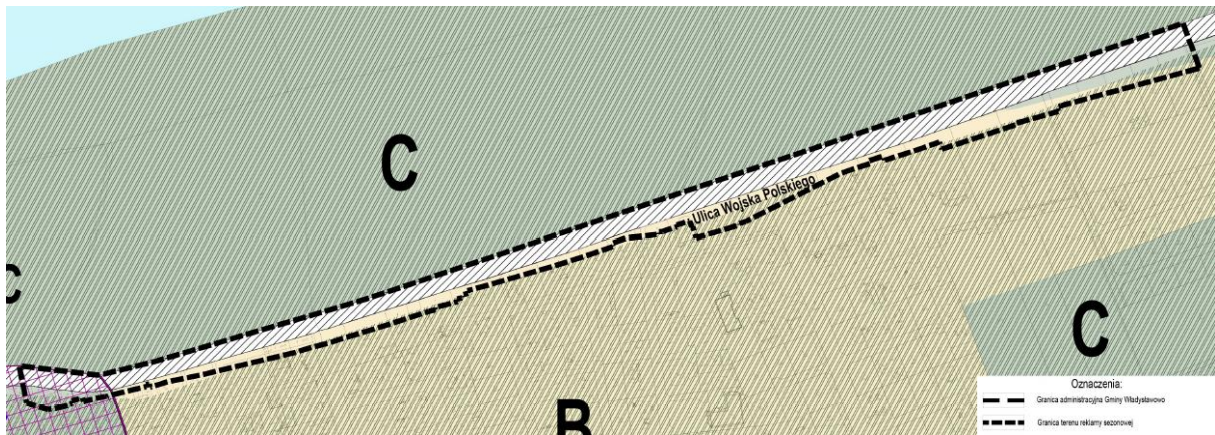


h) teren wzdłuż ulic Rybaków Kopernika i pasaż usługowy ul. Kolorowej w Karwi



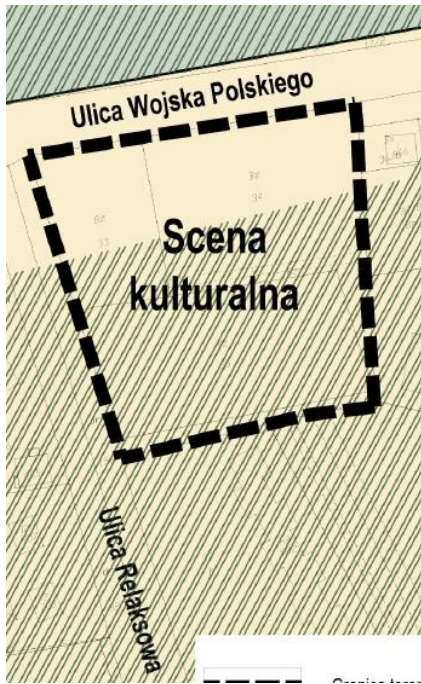


i) teren po południowej ul. Wojska Polskiego

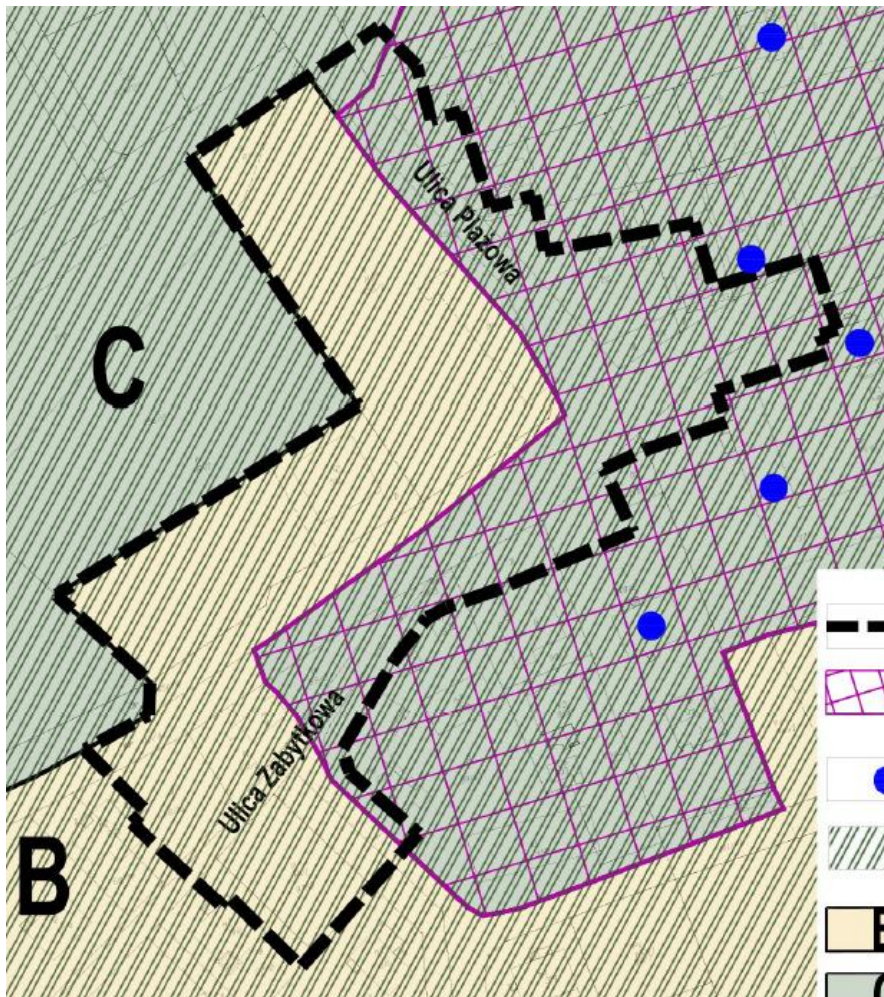


j) plac w Karwi





k) teren w rejonie ulic: Piłsudskiego, Zabytkowej w Ostrowie





## DEFINICJE

- 1) ażurowe ogrodzenia – ogrodzenia z elementów przeziernych, tworzących wzór lub rytm z otworów, zajmujących co najmniej 25% powierzchni ogrodzenia, uwzględniając elementy konstrukcyjne ogrodzenia takie jak części wystające fundamentów i słupów, na których zawieszane są przęsła;
- 2) baner – tablica reklamowa lub urządzenie reklamowe, wykonane z tkaniny, tekstyliów, winylu lub innego miękkiego materiału, zawierająca elementy, umożliwiające ich zamocowanie;
- 3) baner sprzedaży lub najmu nieruchomości – zgodny z definicją z pkt 2, promujący jedynie ofertę sprzedaży lub najmu nieruchomości, sytuowany tylko na terenie nieruchomości, której dotyczy, na czas nie dłuższy niż 3 miesiące;
- 4) bilbord – jednostronna lub dwustronna tablica reklamowa, której powierzchnię służącą ekspozycji, wykonano z miękkiego (tekstylnego) materiału i umieszczono na twardym podłożu, występująca jako wolnostojące urządzenie reklamowe, trwale związane z gruntem fundamentem pod naturalnym poziomem terenu, posadowione na jednym słupie pionowym/prostym, z tablicą reklamową umieszczoną pośrodku powierzchni, służącej ekspozycji reklamy, o łącznej wysokości nie niższej niż 6,0 m i nie wyższej niż 7 m, usytuowane prostopadle do pasa jezdni i odpowiednio równoległe względem siebie lub jako naścienna tablica reklamowa; widoczność elementów konstrukcyjnych tablic reklamowych i urządzeń reklamowych należy ograniczyć w szczególności poprzez ukrycie w obudowie lub wkomponowanie konstrukcji w tablicę reklamową; dla bilbordu wolnostojącego o dwustronnej tablicy reklamowej, tablice należy umieścić w sposób równoległy względem siebie;



- 5) citylight – podświetlona, przezierna tablica reklamowa lub urządzenie reklamowe o wymiennej ekspozycji wolnostojące, naścienne lub zintegrowane z wiatą przystankową, służące do zamieszczania plakatów, w tym przewijanych plakatów oraz elektronicznych plakatów, o standardowym wymiarze powierzchni ekspozycji reklamy 1,2 m x 1,8 m lub 1,4 m x 2,4 m oraz o całkowitej wysokości wraz z elementami konstrukcyjnymi nie większej niż 2,5 m lub 3 m;



- 6) ekran – tablica reklamowa świetlna lub urządzenie reklamowe, przeznaczone do ekspozycji informacji o zmiennej treści, w szczególności TFT, LCD lub przy użyciu technik bezpośredniej emisji światła (np. ekran LED);
- 7) elementy wygradzeniowe – to elementy, służące czasowemu wyznaczeniu przestrzeni, np. ogródka gastronomicznego, terenu, na którym odbywa się wydarzenie, niezwiązane na stałe z gruntem, w szczególności: donice z zielenią, pachołki, słupki, barierki;
- 8) falbana – pozioma podwieszona dekoracja z tkaniny o wysokości do 30 cm z materiału, z którego wykonany jest np.: parasol ogrodowy, markiza, przekrycie namiotowe;



- 9) flaga, proporzec – tablica reklamowa w formie tkaniny z informacją wizualną o układzie poziomym lub pionowym, umieszczana na maszcie wolnostojącym nie wyższym niż 7 m, na słupie oświetleniowym lub na wysięgniku w formacie nie większym niż mały; na wysięgnikach lub bezpośrednio na obiekcie budowlanym, na pionowych osiach kompozycyjnych elewacji, jedynie do stosowania przy lub na obiektach o funkcji w całości usługowej lub jako reklama okolicznościowa;



- 10) format - gabaryty tablic reklamowych i urządzeń reklamowych o wielkości powierzchni ekspozycyjnej w następujących formatach, z dopuszczalnym odchyleniem o 5% każdej powierzchni:
- a) drobny – do 0,1 m<sup>2</sup> włącznie,
  - b) mały – powyżej 0,1 m<sup>2</sup> do 1,25 m<sup>2</sup> włącznie,
  - c) średni – powyżej 1,25 m<sup>2</sup> do 4,0 m<sup>2</sup> włącznie,
  - d) duży – powyżej 4,0 m<sup>2</sup> do 9,0 m<sup>2</sup> włącznie,
  - e) wielki – powyżej 9,0 m<sup>2</sup> do 12,0 m<sup>2</sup> włącznie;
- 11) gabłota – przeziernie urządzenie reklamowe, jedno lub dwustronne, na jednym lub dwóch słupkach na trwale związanych z gruntem, o wielkości powierzchni ekspozycyjnej nie większej niż formantu średniego;



- 12) gabłota gastronomiczna – przeziernie urządzenie reklamowe, umieszczone na stojaku, na ogrodzeniu, sytuowane wyłącznie przy wejściu do lokalu lub do ogródka gastronomicznego, na elewacji budynku przy



wejściu do lokalu, przeznaczone do ekspozycji menu, formatu małego o maksymalnej wielkości powierzchni ekspozycyjnej do 0,7 m<sup>2</sup>;

- 13) kaseton – urządzenie reklamowe w formie prostopadłościanu jedno- lub dwustronnego z płaską lub przestrzenną grafiką, z podświetleniem lub bez, występujący jako: szyld główny, szyld przyległy, szyld semaforowy;



- 14) kubik – wolnostojące przestrzenne urządzenia reklamowe, niezwiązane trwale z gruntem, w postaci geometrycznego stelaża przestrzennego, na którym umieszczone są tablice reklamowe o łącznej wysokości do 2,5 m i o szerokości do 2,5 m, stanowiącej długość średnicy koła, obrysowanego na rzucie tego urządzenia;



- 15) litera lub logotyp – stosowane w reklamie jako elementy:

przestrzenne – odlewane lub formowane w inny sposób,  
płaskie – malowane lub inaczej nanoszone bezpośrednio na nośnik;

- 16) model przestrzenny – urządzenie reklamowe w formie figuratywnego przedstawienia danego przedmiotu lub postaci w dowolnej skali, umieszczone w przestrzeni, lub taki przedmiot użytkowy, który nie pełni przypisanej mu pierwotnie funkcji, o łącznej wysokości do 1,5 m i o szerokości do 1,5 m, stanowiącej długość średnicy koła, obrysowanego na rzucie tego urządzenia;

- 17) naklejka, tabliczka – tablica reklamowa w formacie nie większym niż drobny, sytuowana bezpośrednio na przeszkleciu, na kondygnacji, na której znajduje się wejście do lokalu z zewnątrz i od strony tego wejścia lub od strony okienka sprzedażowego;
- 18) neon – konturowa forma plastyczna, wykonana z użyciem rurek jarzeniowych;
- 19) nośnik pneumatyczny – urządzenie dmuchane w formie balonu, dmuchanej bramy, airwall'a, na którym mogą być umieszczone tablice reklamowe w formacie, dostosowanym do wielkości nośnika, lecz nie większym niż duży;



- 20) nośnik reklamy – obiekt lub miejsce na obiekcie, na którym sytuowane jest urządzenie reklamowe lub tablica reklamowa, w szczególności: elewacja budynku, elementy, wchodzące w skład ogródka gastronomicznego, element wyгородzeniowy, obiekt małej architektury, falbana, nośnik pneumatyczny, przebieralnia na plaży, leżak, urządzenie sportowe i towarzyszące imprezom okolicznościowym, siatka ochronna elewacyjna, szyba wystawowa itp.;
- 21) ogródek gastronomiczny – zewnętrzne przedłużenie powierzchni usługowej lokalu w przestrzeń publiczną lub otoczenie obiektu gastronomicznego;
- 22) plakat – tablica reklamowa w rodzaju wyrobu poligraficznego, stanowiąca w całości formę graficzną, sytuowana na słupie reklamowym, w citylight lub w innym wskazanym miejscu według ustaleń szczegółowych dla poszczególnych obszarów;
- 23) pole powierzchni ekspozycyjnej reklamy – pole powierzchni prostokąta, opisanego na reklamie, lub suma pól powierzchni prostokątów, opisanych na niepołączonych ze sobą elementach reklamy; dla urządzeń reklamowych o kształcie uniemożliwiającym wyliczenie pola powierzchni, służącej ekspozycji reklamy, stosuje się zasady obliczania według przepisów odrębnych;
- 24) potykacz – przestawna tablica reklamowa, w formie stojaka, o maksymalnej wysokości do 125 cm, składająca się maksymalnie z dwóch jedno- lub dwustronnych tablic reklamowych o wymiarach do 100 cm wysokości i do 75 cm szerokości;



25) pylon – wolnostojące, pionowe urządzenie reklamowe, służące ekspozycji reklam, mocowane w gruncie bez wyodrębnionej podstawy, służące ekspozycji reklam, do którego zalicza się:

a) pylon cenowy – urządzenie reklamowe, służące informacji o obowiązujących cenach np. na stacjach paliw, o wysokości do 7 m i maksymalnej szerokości do 1/3 wysokości, zwieńczone dwustronnym szyldem o szerokości tego pylonu,



b) pylon główny – urządzenie reklamowe, służące ekspozycji szyldu głównego, o maksymalnej wysokości do 3,5 m i maksymalnej szerokości do 1/3 jego wysokości;



- c) pylon zbiorczy – urządzenie reklamowe, służące prezentacji zgrupowanych modułowo szyldów przyległych o pojedynczym formacie nie większym niż drobny, o maksymalnej wysokości do 3,5 m i o szerokości do 1/3 wysokości, z możliwością zwieńczenia dwustronnym szyldem o szerokości tego pylonu;



- 26) reklama na ogrodzeniu tymczasowym – wizualizacja realizowanego obiektu wraz z opisem;
- 27) reklama na siatce ochronnej elewacyjnej – umieszczana jedynie w przypadku prowadzonych robót budowlanych i sytuowana na czas wykonywania robót budowlanych, lecz na czas nie dłuższy niż 1 rok, w dowolnym formacie;
- 28) reklama okolicznościowa – reklama wydarzenia kulturalnego, sportowego, społecznego, komercyjnego, w tym reklama sponsorów imprez sportowo-kulturalnych oraz reklama, związana z promocją gminy i współpracą z miastami partnerskimi, dotycząca wydarzenia, organizowanego na obszarze gminy Władysławowo lub innego miasta partnerskiego, sytuowana na okres trwania wydarzenia i na okres nie dłuższy niż 2 tygodnie przed i 3 dni po wydarzeniu;
- 29) reklama na elementach ogródka gastronomicznego, na elementach wygrozdeniowych, na falbanach, na urządzeniu sportowym, na namiocie/pawilonie, na stoisku promocyjnym, na straganie sezonowym – w formie naklejek, tabliczek, logotypu, liter przestrzennych lub malowanych, o powierzchni ekspozycji nie większej niż w formacie drobnym;
- 30) reklama przyległa – urządzenie reklamowe lub tablica reklamowa, sytuowana równoległe do nośnika reklamy w odległości nie większej niż 0,15 m lub bezpośrednio na nośniku reklamy;



- 31) reklama przyległa sygnująca – tablica reklamowa o powierzchni ekspozycji nie większej niż w formacie średnim, sytuowana w dowolnym miejscu na budynku lub na obiekcie małej architektury, zawierająca jedynie informacje o inwestorze, firmie projektującej lub budowlanej, realizującej obiekt, w formie logotypu, liter przestrzennych lub malowanych;
- 32) reklama semaforowa – informacja o kierunkach dojazdów do usług w formie modułowych tablic reklamowych formatu pojedynczego modułu nie większego niż mały, sytuowanych na wspólnym słupku, o łącznej wysokości nie wyższej niż 3,50 m;
- 33) reklama sezonowa – sytuowana na czas od 1 maja do 30 września w przestrzeniach publicznych określonych w załącznikach szczegółowych uchwały;
- 34) reklama wolnostojąca – wolnostojąca tablica reklamowa lub wolnostojące urządzenie reklamowe;
- 35) słup reklamowy – urządzenie reklamowe w formie walca o średnicy od 1,0 m do 1,75 m i wysokości powierzchni ekspozycyjnej do 3,5 m, służące do umieszczania ogłoszeń i plakatów;



- 36) szyldy w zależności od rodzaju i miejsca sytuowania:
  - a) główny – jako nazwa obiektu albo głównej lub wybranej działalności, prowadzonej na danej nieruchomości,
  - b) przyległy – sytuowany równoległe do nośnika reklamy w odległości nie większej niż 0,15 m lub bezpośrednio sytuowany na nośniku reklamy,
  - c) semaforowy – wywieszka uliczna, sytuowana prostopadle do fasady budynku pionowo lub poziomo,
  - d) szyld wizytówkowy – służący prezentacji pojedynczych lub zgrupowanych modułowo w podziale graficznym szyldów przyległych na zbiorczej tablicy, sytuowanych równoległe do nośnika reklamy, o wspólnych elementach modułu o formacie nie większym niż drobny;
- 37) tablica systemowa – tablica reklamowa lub urządzenie reklamowe jedno lub dwustronne, o grubości nie większej niż 0,15 m i powierzchni ekspozycji reklamy każdej ze stron w formacie średnim, a dla reklamy okolicznościowej o formacie nie większym niż duży, jako:
  - wolnostojące urządzenie reklamowe trwale połączone z gruntem, o jednostronnej lub dwustronnej powierzchni ekspozycji reklamy, w układzie poziomym, na wspólnej konstrukcji nośnej i wysokości urządzenia nie większej niż 5,0 m,
  - przyległa tablica reklamowa o jednostronnej powierzchni ekspozycji, umieszczana bezpośrednio na nośniku, w tym na elewacji budynku lub w odległości nie większej niż 0,15 m od elewacji budynku;
- 38) totem – urządzenie reklamowe wolnostojące w formie słupa, służące prezentacji zgrupowanych tablic reklamowych o pojedynczym formacie nie większym niż drobny lub zwieńczonego jedną tablicą reklamową o maksymalnej wysokości urządzenia do 3,5 m;



- 39) winder – tablica reklamowa w formie tkaniny z informacją wizualną, rozpięta na maszcie o wysokości nie wyższej niż 3,5 m niezwiązanym na trwale z gruntem, w formacie nie większym niż mały;



- 40) witacz wejściowy – przenośne urządzenie reklamowe w formie gabloty lub tablica reklamowa, umieszczona na pulpicie, stojaku, sztaludze lub na płocie, sytuowana wyłącznie przy wejściu do lokalu lub do ogródka gastronomicznego, przeznaczona do ekspozycji menu lub innych informacji, dotyczących świadczonych usług, o formacie małym, lecz o powierzchni ekspozycyjnej nie większej niż 0,7 m<sup>2</sup>;
- 41) witacz gminny – przydrożna tablica reklamowa lub urządzenie reklamowe w formie pylonu, informujące o wjeździe lub wyjeździe do lub z miasta i gminy, o wysokości nie wyższej niż 5 m, służące promocji gminy;



- 42) wyklejka – rodzaj tablicy reklamowej tylko w poziomie parteru na przeszklonej witrynie lokalu, o formacie stanowiącym procentowe pokrycie szyby, nie więcej niż 30% powierzchni przeszklenia witryny lokalu usługowego, z wyjątkiem 100% powierzchni przeszklenia, dopuszczonej dla reklamy sprzedaży lub najmu nieruchomości w dowolnym jednym oknie w budynku, usytuowanym powyżej parteru, na elewacji od strony ulicy, na czas nie dłuższy niż 3 miesiące.



- 43) tymczasowe sezonowe obiekty usługowo-handlowe – należy przez to rozumieć kioski uliczne, pawilony i obiekty sprzedaży ulicznej oraz wystawowe, urządzenia rozrywkowe, niepołączone trwale z gruntem i nie wymagające pozwolenia na budowę, które realizowane są na określony czas i po upływie tego czasu zostaną przeniesione w inne miejsce lub rozebrane, przeznaczone do sezonowej obsługi turystów w zakresie usług, handlu i gastronomii;
- 44) tymczasowe okolicznościowe obiekty usługowo-handlowe – należy przez to rozumieć niepołączone trwale z gruntem obiekty, nie wymagające pozwolenia na budowę, które realizowane są na określony czas i po upływie tego czasu zostaną przeniesione w inne miejsce lub rozebrane. Przeznaczone do uzupełnienia funkcji podstawowej istniejącego budynku, znajdującego się na terenie, z wykluczeniem: kiosków ulicznych, pawilonów i obiektów sprzedaży ulicznej. W okolicznościowych obiektach usługowo-handlowych wyklucza się prowadzenie odrębnej działalności gospodarczej.

## ZABYTKI

1. W granicach administracyjnych gminy Władysławowo znajdują się zabytki nieruchome, wpisane do rejestru Zabytków Województwa Pomorskiego:
  - a) latarnia morska Rozewie – wpis do rejestru nr 442 z dnia 04.01.1972r.,
  - b) zespół latarni morskiej Rozewie wraz z otoczeniem – wpis do rejestru nr 574 z dnia 13.11.2014r.,
  - c) dom gen. Józefa Hallera, tzw. Hallerówka we Władysławowie – wpis do rejestru nr 885 z dnia 30.01.1978r.,
  - d) dom adiutanta gen. Józefa Hallera we Władysławowie – wpis do rejestru nr 886 – wpis do rejestru nr 886 z dnia 30.01.1978r.,
  - e) kościół parafialny p.w. Wniebowzięcia NMP we Władysławowie – wpis do rejestru nr 1108 z dnia 10.02.1986r.,
2. W granicach administracyjnych gminy Władysławowo znajdują się zabytki nieruchome, ujęte w ewidencji zabytków, w tym między innymi budynki mieszkalne i usługowe, wieża ciśnień, kapliczki i krzyże, pomnik, park podworski w Poczerninie, aleje drzew, „Droga ku słońcu”.
3. Zasady sytuowania tablic reklamowych i urządzeń reklamowych:
  - 1) zakaz sytuowania reklam, z wyjątkiem szyldów, na obszarach i na obiektach:
    - a) na obiektach, wpisanych do rejestru zabytków woj. pomorskiego, wymienionych w ust. 1, ujętych w gminnej ewidencji zabytków i objętych ochroną w planach miejscowych,
    - b) na pomnikach, dziełach plastycznych, z wyjątkiem reklam przyległych sygnujących,
    - c) na terenach cmentarzy, miejsc kultu religijnego i ogrodów jordanowskich, na pomnikach przyrody,
    - d) na terenach parków, oraz terenach, wyznaczonych w planach miejscowych jako tereny zieleni urządzonej, oprócz reklam okolicznościowych,
    - e) na terenie zabytkowej „Drogi ku Słońcu”, ujętej w ewidencji zabytków, w jej przebiegu wyznaczonym w planach miejscowych;
  - 2) postuluje się ujednoczenie form i kolorystyki reklam w obrębie obszarów o wartościach historyczno-kulturowych, objętych ochroną i postulowanych do ochrony (układy ruralistyczne, zespoły zabudowy);
  - 3) zasady sytuowania szyldów na obiektach, wpisanych do rejestru zabytków woj. pomorskiego, ujętych w gminnej ewidencji zabytków i objętych ochroną w planach miejscowych, zgodnie z przepisami odrębnymi oraz zgodnie z ustaleniami, zawartymi w Rozdziale 2, pod następującymi warunkami:
    - a) dopasowania kompozycyjnego kształtu, wielkości, kolorystyki, sposobu oświetlenia do detali architektonicznych budynków, z zakazem:
      - przesłaniania detalu, w tym: gzymsów, fryzów, balustrad, w szczególności schodów, balkonów, loggii, tarasów, boniowania, sztukaterii, ozdobnego zróżnicowania faktury tynków, okładzin kamiennych, ceramicznych i innych elementów historycznego wystroju budynku,
      - zaburzania porządku i układu kompozycyjnego obiektu poprzez dopasowanie się do: świateł otworów okiennych i drzwiowych, pionowych i poziomych podziałów elewacji, wyznaczonych detalem architektonicznym lub widocznymi elementami konstrukcyjnymi,
      - stosowania materiałów, odbijających światło dzienne w sposób, mogący powodować efekt olśnienia,
    - b) wyznaczenia w projekcie budowlanym dla nowego obiektu, położonego w obszarach, wymienionych w pkt. 1) lit. a), lokalizacji i formy szyldów na obiekcie, zgodnie z ustaleniami uchwały, jako jedynej dopuszczonej formy tablic reklamowych i urządzeń reklamowych o funkcji informacyjnej, dotyczącej prowadzonej działalności, przy zastosowaniu przepisów odrębnych z zakresu ochrony zabytków i opieki nad zabytkami.
4. W zespole zabytkowym i na nieruchomości, na której znajduje się zabytek, należy zachować istniejące ogrodzenia zabytkowe lub je odtworzyć, uwzględniając tradycje budowlane miejsca, według indywidualnych zasad wynikających z rekonstrukcji ogrodzenia, w zakresie formy, kolorystyki i użytych materiałów przy obiektach rejestrowych i ewidencyjnych, oraz na podstawie przekazów historycznych i historycznej tradycji budowlanej, dla których nie obowiązują ustalenia, zawarte w §12 uchwały.

**ZASADY OCHRONY WALORÓW KRAJOBRAZOWYCH W OBSZARZE GMINY  
WŁADYSŁAWOWO**



Zapewnienie ekspozycji:

- a) panoramie miasta Władysławowa w osi widokowej od strony wjazdu do Władysławowa wzdłuż ul. Żwirowej, poprzez zakaz sytuowania wzdłuż drogi reklam wolnostojących, oraz poprzez inne regulacje zgodnie z ustaleniami szczegółowymi dla poszczególnych obszarów strukturalnych,
- b) panoramie miasta Władysławowa od strony wjazdu do Władysławowa ul. Gdańską, poprzez całkowity zakaz sytuowania reklam wolnostojących po wschodniej stronie ul. Gdańskiej oprócz witeczka gminnego i zakaz sytuowania billboardów po zachodniej stronie ul. Gdańskiej dalej niż 50 m od zewnętrznej krawędzi jezdni oraz poprzez inne regulacje dla poszczególnych obszarów strukturalnych,
- c) zespołowi zabytkowemu miejscowości Tupadły, poprzez zakaz sytuowania od strony południowego i północnego wjazdu do miejscowości ulicą Pucką i ulicą Szkolną, od granicy gminy do granic z obszarem ochrony walorów kulturowych zespołu ruralistycznego miejscowości Tupadły, wszelkich reklam nie będących szyldami oraz szyldów wolnostojących, takich jak pylon główny lub zbiorczy, przesłaniających widok na miejscowość, oprócz witeczka gminnego przy ul. Puckiej,
- d) obiektom, obszarom, zespołom zabytkowym wymienionym w §4 ust 1 pkt 1), 2) uchwały, poprzez zakaz sytuowania następujących elementów mogących przesłaniać widok od strony dojścia do obiektu:
  - wiat na pojemniki do segregacji odpadów komunalnych,
  - wiat przystankowych,
  - nowych ogrodzeń, oprócz udokumentowanych historycznych odtworzeń;

#### **ODLEGŁOŚCI POMIĘDZY REKLAMAMI WOLNOSTOJĄCYMI**

- a) nie mniejsza niż 5 m zarówno pomiędzy reklamami wolnostojącymi w formacie nie większym niż mały, jak i pomiędzy reklamami wolnostojącymi w formacie nie większym niż mały a innymi reklamami wolnostojącymi;
- b) nie mniejsza niż 35 m pomiędzy wolnostojącą tablicą systemową średniego formatu, reklamą semaforową, pylonem zbiorczym, totemem, a wolnostojącą tablicą systemową średniego formatu, billboardem, słupem reklamowym, reklamą semaforową, pylonem zbiorczym lub totemem,
- c) nie mniejsza niż 70 m pomiędzy billboardami dużego formatu, billboardem dużego formatu a billboardem wielkiego formatu,
- d) nie mniejsza niż 100 m pomiędzy billboardami wielkiego formatu;

#### **ZASADY I WARUNKI SYTUOWANIA SZYLDÓW W OBSZARZE CAŁEJ GMINY WŁADYSŁAWOWO**

1. Ogólne zasady sytuowania szyldów:
  - 1) zakazuje się przesłaniania szyldami, usytuowanymi na elewacji lub ogrodzeniu, detali architektonicznych oraz innych tablic reklamowych i urządzeń reklamowych;
  - 2) nie reguluje się zasad sytuowania szyldów, wymaganych przepisami odrębnymi.
2. Maksymalna liczba szyldów, umieszczanych na terenie nieruchomości przez jeden podmiot gospodarczy, nie może przekraczać 10, z wyłączeniem ustaleń zawartych w pkt 2 lit. d), według zasad sytuowania dla poszczególnych rodzajów szyldów zawartych w niniejszej uchwale i w następującym zakresie:

- 1) na budynek – jeden szyld główny na każdą elewację budynku z ogólnodostępnym wejściem do budynku, dodatkowo jeden szyld semaforowy i jeden pylon główny;
  - 2) na lokal:
    - a) jeden dowolny szyld przyległy lub na szybie usytuowany na każdej elewacji z ogólnodostępnym wejściem do budynku lub na każdą elewację narożnej witryny,
    - b) jeden szyld semaforowy na każdą elewację z ogólnodostępnym wejściem do budynku lub na każdą elewację narożnej witryny,
    - c) jeden szyld wizytówkowy pojedynczy lub zbiorczy przy każdym funkcjonującym wejściu do budynku prowadzącym do podmiotu reklamy lub na pylonie zbiorczym przed wejściem,
    - d) dodatkowo szyld przyległy:
      - w indywidualnej ilości na budynku według zasad ustalonych w § 8 ust 1 pkt 2) lit. a) tiret czwarte niniejszej uchwały,
      - na falbanach,
      - na witaczu wejściowym,
      - na elementach ogródka gastronomicznego,
      - na elementach wygradzeniowych;
  - 3) dodatkowo na wiatę przyległą do budynków dopuszcza się: po jednym dowolnym szyldzie przyległym przy każdym wyjeździe i wjeździe pod wiatę oraz dodatkowo po jednym szyldzie przyległym na każdym urządzeniu znajdującym się pod wiatą lub na terenie poza wiatą, służącym wykonaniu usługi w formacie nie większym niż drobny;
  - 4) maksymalna liczba szyldów umieszczanych na terenie nieruchomości przez jeden podmiot prowadzący działalność, ustalona w ust.2 pkt 1), 2), 3) nie dotyczy działalności prowadzonej na nieruchomościach, na których znajdują się obiekty lub zespoły wpisane do rejestru zabytków lub ujęte w ewidencji zabytków lub postulowane do ochrony w miejscowych planach zagospodarowania przestrzennego, dla których obowiązują ustalenia zawarte w §4 ust. 3.
3. Zasady i warunki sytuowania poszczególnych rodzajów szyldów, dopuszczonych na terenie całej gminy, są następujące:
- 1) szyld główny:
    - a) sytuowany:
      - na elewacji frontowej budynku lub w dowolnym miejscu na elewacji z ogólnodostępnym wejściem do budynku, wyznaczonym w projekcie budowlanym,
      - na elewacji budynku w parterze na wspólnej wysokości dla wszystkich szyldów przyległych i semaforowych,
      - nad okapem stropodachu, w attyce, z wyjątkiem budynków wpisanych do rejestru zabytków oraz ujętych w ewidencji zabytków,
      - jako szyld semaforowy pionowy, którego najniższy punkt znajduje się nie niżej niż 2,40 m nad poziomem terenu bezpośrednio pod nim, na odległość nie większą niż 100 cm przed elewacją budynku,
      - jako pylon główny,
      - jako zwieńczenie pylonu cenowego, zbiorczego lub totemu,
    - b) w formie:
      - logotypu, liter przestrzennych lub malowanych, neonu, jako szyldu przyległego, sytuowanego na budynkach pod okapem, z wyjątkiem budynków wpisanych do rejestru zabytków oraz ujętych w ewidencji zabytków, o wysokości stanowiącej nie więcej niż 1/6 odległości dolnej krawędzi logotypu, liter przestrzennych lub malowanych, neonu od poziomu terenu znajdującego się bezpośrednio pod nimi, a dla budynków parterowych szyldu przyległego o 1/3 wysokości elewacji budynku, mierzonej od terenu przyległego do okapu,

- logotypu, liter przestrzennych lub malowanych, neonu, jako szyldu sytuowanego nad okapem stropodachu, z wyjątkiem budynków wpisanych do rejestru zabytków oraz ujętych w ewidencji zabytków, o wysokości stanowiącej:
  - do 0,8 m wysokości dla elewacji o wysokości do 6 m,
  - do 1/8 wysokości elewacji, lecz nie więcej niż 1,2 m dla elewacji o wysokości od 6 m do 12 m,
  - do 1/10 wysokości elewacji, lecz nie więcej niż 6 m dla elewacji wyższych niż 12 m,
- kasetonu jedynie w parterze budynku o wysokości stanowiącej nie więcej niż 1/6 odległości dolnej krawędzi od poziomu terenu znajdującego się bezpośrednio pod nim,
- semaforu pionowego jako kasetonu, logotypu, liter przestrzennych lub malowanych;

2) szyld przyległy:

a) sytuowany:

- w parterze budynku lub w pasie między parterem a pierwszym piętnem bezpośrednio nad stropem parteru, w miejscu przeznaczonym dla szyldu:
  - na tej samej wysokości dla wszystkich szyldów przyległych i semaforowych na elewacji lub pierzei, o ile jest to możliwe,
  - wyśrodkowany względem podziałów pionowych osi kompozycyjnych budynku, albo światła otworów okiennych i drzwiowych,
  - w budynku na szybie w otworze okiennym lub drzwiowym tylko w formie naklejki, tabliczki, logotypu, liter przestrzennych lub malowanych,
  - wyrównany względem podziałów poziomych elewacji, a w przypadku szyldu zamontowanego na szybie otworu okiennego lub drzwiowego, wyrównany względem górnej krawędzi tego otworu,
- na ogrodzeniu przy wejściu głównym, w formie małym, lecz nie większym niż 0,7 m<sup>2</sup> powierzchni ekspozycyjnej szyldu,
- na falbanach, na potykaczu lub na witaczu wejściowym, na elementach ogródka gastronomicznego, na elementach wygrodeniowych, na stoisku promocyjnym, na straganie sezonowym, na tablicach zawierających instrukcję lub regulamin, na wiacie stacji benzynowej, na kiosku ulicznym, na pylonie cenowym, głównym lub zbiorczym, na totemie,
- dodatkowo w dowolnym miejscu na budynku, wyznaczonym w projekcie budowlanym, w formie logotypu, liter przestrzennych lub malowanych, dla usługi zlokalizowanej w budynku;

b) w formie:

- kasetonu sytuowanego na budynku, o maksymalnej wysokości stanowiącej nie więcej niż 1/6 odległości dolnej krawędzi kasetonu od poziomu terenu znajdującego się bezpośrednio pod nim,
- gabloty, gabloty gastronomicznej lub tablicy kredowej sytuowanej na elewacji w strefie parteru po jednej stronie wejścia do lokalu, na ogrodzeniu przy wejściu do lokalu lub do ogródka gastronomicznego,
- logotypu, liter przestrzennych lub malowanych, neonu:
  - sytuowanych na budynku, o maksymalnej wysokości stanowiącej nie więcej niż 1/6 odległości od poziomu terenu znajdującego się bezpośrednio pod nimi,
  - przymocowanych bezpośrednio do elewacji albo na dystansach, na bezbarwnej tablicy ekspozycyjnej elewacji, na kasetonie, na szybie w witrynie, za lub przed szybą, w świetle otworu okiennego lub drzwiowego,
  - sytuowanych na falbanie, na witaczu wejściowym, na elementach ogródka gastronomicznego, na tablicach zawierających instrukcję lub regulamin, na elementach wygrodeniowych w formie nie większym niż drobny,
  - sytuowanych na pylonie cenowym, głównym lub zbiorczym, na totemie, o wielkości dostosowanej do ustaleń, zawartych w §3 ust.2 pkt 26);

3) szyld semaforowy

a) sytuowany:

- nie niżej niż 2,40 m nad poziomem terenu bezpośrednio pod nim,

- dla lokalu znajdującego się w parterze:
    - na elewacji na wysokości parteru, przy funkcjonującym wejściu do budynku, z którego znajduje się wejście lub dojście do lokalu lub przy witrynie,
    - na tej samej wysokości dla wszystkich sztyldów przyległych i semaforowych na elewacji,
    - przy pionowej osi kompozycyjnej elewacji budynku,
    - na odległość nie większą niż 80 cm przed elewacją,
  - dla lokalu znajdującego się bezpośrednio pod lub nad parterem, sytuowany:
    - na wysokości parteru,
    - na tej samej wysokości dla wszystkich sztyldów przyległych i semaforowych na elewacji,
    - na odległość nie większą niż 80 cm przed elewacją;
- b) w formie: kasetonu, logotypu, liter przestrzennych lub malowanych, neonu, według następujących zasad:
- dla urządzenia reklamowego, sytuowanego w poziomie, o maksymalnej wysokości 1/6 odległości dolnej krawędzi od poziomu terenu, znajdującego się bezpośrednio pod nim,
  - dla urządzenia reklamowego, sytuowanego w pionie, o maksymalnej wysokości stanowiącej nie więcej niż 1/3 odległości dolnej krawędzi od poziomu terenu, znajdującego się bezpośrednio pod nim;
- c) dopuszcza się model przestrzenny jako część sztyldu semaforowego;
- 4) sztyld wizytówkowy:
- a) sytuowany:
- przy wejściach do budynku albo na drzwiach zewnętrznych, prowadzących do podmiotu reklamy,
  - na bramach w przejściach bramnych albo na bramach wejściowych, na ogrodzeniach, prowadzących do podmiotu reklamy,
  - na pylonach zbiorczych, znajdujących się na dojściu do wejścia do budynku prowadzącego do podmiotu reklamy,
  - na falbanach, na fladze, na proporcu,
  - na elementach wygradzeniowych,
  - na witaczu wejściowym,
- b) w formie: logotypu, liter przestrzennych lub malowanych, przymocowanych na wspólnej tablicy, dla budynków ujętych w ewidencji zabytków, w kolorystyce elewacji lub o tle przeziernym, lub wykonane w materiale naturalnym, takim jak: kamień, drewno, metal, wyroby ceramiczne itp., w formie nie większym niż drobny, czyli w szczególności o wymiarach: 21 cm x 29 cm lub 21 cm x 42 cm; ogranicza się łączną wielkość powierzchni zgrupowanych sztyldów wizytówkowych, umieszczonych na elewacjach budynków wpisanych do rejestru zabytków, ujętych w ewidencji zabytków lub objętych ochroną w planach miejscowych, do 1,0 m<sup>2</sup>;
- 5) sztyld na szybie:
- a) sytuowany: w witrynach, w otworach okiennych i drzwiowych,
- b) w formie: wyklejanej lub malowanej, logotypu, liter przestrzennych lub malowanych, przymocowanych na wspólnej tablicy.

## **TABLICE REKLAMOWE I URZĄDZENIA REKLAMOWE NIEBĘDĄCE SZTYLDAMI**

### **Ogólne zasady dla całej gminy Władysławowo**

1. Zakazuje się sytuowania tablic reklamowych i urządzeń reklamowych niebędących sztyldami na:
  - 1) elewacjach budynków, które zostały wpisane do rejestru zabytków lub zostały ujęte w gminnej ewidencji zabytków lub objęte ochroną w miejscowych planach zagospodarowania przestrzennego;
  - 2) elewacjach budynków, które posiadają otwory okienne lub detal architektoniczny, istotny w wizerunku budynku, z wyjątkiem reklamy na siatce ochronnej elewacyjnej;



- 3) nieruchomościach, na których sytuowane są budynki o funkcji: sakralnej, urzędów organów administracji publicznej lub placówek dyplomatycznych, z wyłączeniem reklam okolicznościowych oraz terenów, określonych jako obszar indywidualnej promocji wymienionych w § 10 ust. 4;
  - 4) terenach parków, cmentarzy i ogrodów jordanowskich oraz na terenach wyznaczonych w miejscowych planach zagospodarowania przestrzennego jako tereny zieleni urządzonej, z wyłączeniem reklam okolicznościowych oraz terenów, określonych jako obszar indywidualnej promocji, wymienionych w § 10 ust. 4;
  - 5) na pojazdach zaparkowanych na terenie gminy, takich jak przyczepa i inne możliwe pojazdy bez silnika, służące wyłącznie funkcji reklamowej, dostosowanych do sytuowania urządzeń reklamowych i tablic reklamowych, zakazuje się sytuowania w taki sposób, że reklama jest widoczna z miejsc dostępnych publicznie;
  - 6) zakaz stykania się i zachowanie minimalnej odległości między sytuowanymi reklamami przyległymi, nie mniejszej niż wysokość lub szerokość większej z analizowanych reklam.
2. Dopuszcza się bez dodatkowych ograniczeń takie tablice reklamowe i urządzenia reklamowe, które:
- 1) informują o inwestycjach, prowadzonych ze środków publicznych, o ile nie przykrywają one otworów w elewacji ani dekoracji architektonicznej i nie przekraczają powierzchni ekspozycyjnej formatu średniego;
  - 2) sytuowane są na podstawie przepisów odrębnych.

Sytuowanie tablic reklamowych i urządzeń reklamowych nie będących szyldami w gminie Władysławowo																					
Rodzaje tablic reklamowych i urządzeń reklamowych nie będących szyldami	Miejsce sytuowania w wyznaczonych obszarach strukturalnych gminy																				
	A	B	C	W Obszarze B dodatkowe reklamy w Obszarze Indywidualnej Promocji:									Dodatkowo jako reklama sezonowa w obszarach:								
				I	I	I	I	V	V	V	V	I	I	I	I	I	I	I	I	I	I
1	2	3	4	5	6	6	7	7	8	9											
<b>1. SYTUOWANYCH NA BUDYNKACH:</b>																					
1) Baner sprzedaży lub najmu nieruchomości w formacie nie większym niż średni	*	*	*																		
2) Naklejka, tabliczka na witrynach przy wejściu lub na drzwiach wejściowych do usług	*	*	*																		
3) Reklama przyległa sygnująca	*	*	*																		
4) Tablica reklamowa w formacie nie większym niż mały		*																			
5) Tablica reklamowa w formacie nie większym niż średni	*																				

Sytuowanie tablic reklamowych i urządzeń reklamowych nie będących szyldami w gminie Władysławowo																					
Rodzaje tablic reklamowych i urządzeń	Miejsce sytuowania w wyznaczonych obszarach strukturalnych gminy																				
	A	B	C										Dodatkowo jako reklama sezonowa w obszarach:								
				B	B	B	B	C	B	B	B	B	B								

reklamowych nie będących szyldami			W Obszarze B dodatkowe reklamy w Obszarze Indywidualnej Promocji:									B	B	B	B, C	C	B, C	B	B, C	B, C	B, C	
			I	I	I	I	V	V	V	V	V	I	1	2	3	4	5	6 a	6 b	7 a	7 b	8
6) Tablica reklamowa na rusztowaniu, na siatce ochronnej elewacyjnej w formacie nie większym niż duży			*																			
7) Tablica reklamowa na rusztowaniu w formacie nie większym niż duży, na siatce ochronnej elewacyjnej w formacie dowolnym	*	*																				
8) Wyklejka, plakat tylko w poziomie parteru budynku	*	*	*																			
9) Reklama okolicznościowa: baner w formacie nie większym niż duży	*	*																				
<b>2. SYTUOWANYCH NA BUDOWLACH LUB OBIEKTACH BUDOWLANYCH:</b>																						
1) Baner w formacie nie większym niż duży			*	*	*		*	*	*	*	*											
2) Baner sprzedaży lub najmu nieruchomości w formacie nie większym niż średni	*	*	*																			
3) Citylight	*																					
4) Ekran w formacie nie większym niż duży			*	*	*		*	*	*	*	*											
5) Naklejka na parkometrach, bankomatach, biletomatach	*	*	*	*	*		*	*	*	*	*											
6) Naklejka, tabliczka, litera lub logotyp na elementach ogródka gastronomicznego, na elementach wygrodzeniowych	*	*	*	*	*		*	*	*	*	*											
7) Plakat, citylight jedno lub dwustronny w wiacie przystankowej komunikacji publicznej, formatu nie większego niż mały,		*	*																			





4) Bilbord w formacie nie większym niż duży				*	*	*				*										
5) Bilbord, sytuowana na czas wykonywania robót budowlanych, reklamująca realizowaną inwestycję, w formacie nie większym niż duży	*																			
6) Citylight przed budynkami użyteczności publicznej w formacie nie większym niż mały	*	*																		
7) Ekran w formacie nie większym niż duży				*	*	*		*	*	*	*	*								

**Sytuowanie tablic reklamowych i urządzeń reklamowych nie będących szyldami w gminie Władysławowo**

Rodzaje tablic reklamowych i urządzeń reklamowych nie będących szyldami	Miejsce sytuowania w wyznaczonych obszarach strukturalnych gminy																				
	A	B	C	W Obszarze B dodatkowe reklamy w Obszarze Indywidualnej Promocji:								Dodatkowo jako reklama sezonowa w obszarach:									
				I	I	I	I	V	V	V	V	I	X	B	B	B	B	B	B	B	B
8) Gablota	*	*																			
9) Kubik				*	*	*	*	*	*	*	*	*									
10) Model przestrzenny				*	*	*	*	*	*	*	*	*	*	*	*	*	*	*	*	*	
11) Nośnik pneumatyczny				*	*	*				*	*										
12) Potykaç				*	*	*	*	*	*	*	*	*	*	*	*	*	*	*	*	*	
13) Proporzec, flaga na maszcie	*																				
14) Pylony: główny, zbiorczy, cenowy	*	*																			
15) Litera lub logotyp na falbanie, markizie, na namiocie/pawilonie, na stoisku promocyjnym	*	*																			
16) Reklama, plakat na ogrodzeniu tymczasowym	*																				
17) Reklama na ogrodzeniu tymczasowym		*		*	*	*	*	*	*	*	*	*									
18) Reklama semaforowa		*	*	*	*	*	*	*	*	*	*	*									
19) Słup reklamowy	*	*	*																		
20) Tablica wolnostojąca	*																				

21) Tablica reklamowa, sytuowana na czas wykonywania robót budowlanych, reklamująca realizowaną inwestycję, w formacie nie większym niż duży	*																				
22) Tablica wolnostojąca w formacie nie większym niż mały	*	*	*	*	*	*	*	*	*	*	*	*	*	*	*	*	*	*	*	*	*
23) Totem	*	*	*	*	*	*	*	*	*	*	*	*	*	*	*	*	*	*	*	*	*
24) Winder	*	*	*	*	*	*	*	*	*	*	*	*	*	*	*	*	*	*	*	*	*
25) Witacz wejściowy	*	*	*	*	*	*	*	*	*	*	*	*	*	*	*	*	*	*	*	*	*
26) Witacz gminny w miejscu wyznaczonym w uchwale	*	*	*																		

Sytuowanie tablic reklamowych i urządzeń reklamowych nie będących szyldami w gminie Władysławowo																					
Rodzaje tablic reklamowych i urządzeń reklamowych nie będących szyldami	Miejsce sytuowania w wyznaczonych obszarach strukturalnych gminy																				
	A	B	C	W Obszarze B dodatkowe reklamy w Obszarze Indywidualnej Promocji:							Dodatkowo jako reklama sezonowa w obszarach:										
				I	I	I	I	V	V	V	I	B	B	B	B	C	B	B	B	B	B
				I	I	I	V	V	V	I	X	1	2	3	4	5	6 a	6 b	7 a	7 b	8
27) Reklama okolicznościowa:																					
a) baner w formacie nie większym niż duży	*	*	*																		
b) kubik	*	*	*																		
c) model przestrzenny	*		*																		
d) nośnik pneumatyczny	*	*																			
e) potykacz	*	*	*																		
f) proporzec lub flaga na słupach oświetleniowych	*	*	*																		
g) reklama, plakat na urządzeniu towarzyszącym imprezie okolicznościowej	*	*	*																		
h) tablica wolnostojąca (systemowa)		*	*																		
i) totem	*	*																			
j) winder	*	*	*																		

4. REKLAMA NA PLAŻY:																			
1) Reklama na przebieralni plażowej		*	*																
2) Reklama na leżaku		*	*																
3) Reklama na oznakowaniu wejść na plażę		*	*																
4) Reklama na parawanie		*	*																
5) Reklama na tablicach meteo		*	*																
6) Reklama na stanowiskach ratowniczych		*																	
7) Reklama okolicznościowa w dowolnym zakresie		*	*																

### OBIEKTY MAŁEJ ARCHITEKTURY

W obrębie jednej przestrzeni dostępnej publicznie, takiej jak plac, ulica lub jej czytelnie wyodrębniona część, nakazuje się stosowanie spójnych stylowo obiektów małej architektury, przy czym dla obiektów, służących rekreacji codziennej oraz dla obiektów, służących utrzymaniu czystości i porządku, obowiązują kolory stonowane i niejaskrawe, w odcieniach z palety brązów, beży, zieleni i szarości; ustalenie nie dotyczy obiektów służących rekreacji codziennej, sytuowanych w parkach, na skwerach, na placach zabaw, skateparkach, boiskach, siłowniach zewnętrznych itp.;

Dla obiektów małej architektury, sytuowanych w przestrzeni dostępnej publicznie, ustala się standardy jakościowe i materiałowe z zastosowaniem następujących materiałów budowlanych:

- a) materiałów o długotrwałej odporności na procesy starzenia,
- b) stali nierdzewnej, malowanej lub kortenowskiej dla widocznych części metalowych,
- c) aluminium anodowanego lub malowanego, żeliwa malowanego,
- d) kamienia,
- e) kompozytów,
- f) betonu z kruszywem kamiennym płukanym o frakcji 2-5 mm lub betonu polimerowego gładkiego,
- g) drewna o twardości nie mniejszej niż 40 MPa o zwartym usłojeniu,
- h) szkła klejonego lub hartowanego,
- i) farby organicznej proszkowej drobnostrukturalnej o nawierzchni matowej perlistej w przypadku malowania powierzchni metalowych.

### OGRODZENIA

Zasady i warunki sytuowania ogrodzeń:

- 1) rodzaje ogrodzeń:
  - a) trwale związane z gruntem, ażurowe, zgodnie z definicją, ustaloną w § 3 ust. 2 pkt 1), sytuowane od frontu działki i przy każdej ulicy, o wysokości dostosowanej do ogrodzeń zlokalizowanych w sąsiedztwie; zastosowanie ażurowych ogrodzeń nie dotyczy:
    - odtwarzanych płotów historycznych, w tym furtek i bram,
    - płotów, wokół terenów przemysłowych, składowych,
    - płotów, sytuowanych na granicy między sąsiadami, niewidocznych z osi widokowych i nie sąsiadujących z terenami przestrzeni publicznych ulic, ciągów pieszych i pieszo jezdnych, placów,

parków i skwerów, pod warunkiem pozostawienia otwartych przejść, umożliwiających dotychczasowy kontakt między sąsiadami i otwartych przejść pieszych w ciągach komunikacyjnych, wyznaczonych w miejscowych planach,

- wokół placów budowy, terenów składowo - magazynowych, terenów, na których odbywa się produkcja lub usługi o charakterze produkcyjnym, wokół terenów punktów selektywnej zbiórki odpadów komunalnych,

b) tymczasowe związane z robotami budowlanymi:

- o maksymalnej wysokości do 2,20 m,
- nieograniczające szerokości ciągów pieszych i rowerowych,

c) w formie żywopłotów,

d) w ogrodzeniach, sytuowanych w obszarze C, obowiązuje zapewnienie odpowiednich przejść i przepustów, umożliwiających migrację zwierząt;

2) zakazuje się sytuowania ogrodzeń:

a) wewnątrz osiedli mieszkaniowych wielorodzinnych, które tworzyłyby ograniczenia dostępności mieszkańców do wspólnych elementów zagospodarowania terenu, takich jak:

- miejsca postojowe,
- zielen osiedlowa, z wyłączeniem ogrodzeń placów zabaw dla dzieci, boisk i wybiegów psów, zapewniających zachowanie bezpieczeństwa i warunków sanitarnych,

b) wokół otwartych terenów zieleni, w szczególności: lasów, pól, jeżeli nie służą prowadzeniu gospodarki leśnej i rolnej, nieużytków zielonych, dolin rzecznych oraz obszarów cennych przyrodniczo i krajobrazowo, z wyłączeniem parków miejskich;

3) nie uważa się za ogrodzenia elementów małej architektury, takich jak: murki o wysokości do 0,5 m, pachołki, słupki, barierki, donice z zielenią, żywopłoty do wysokości 1,2 m.

### **TERMINY DOSTOSOWAWCZE**

- 1) termin dostosowania tablic reklamowych i urządzeń reklamowych innych niż szyldy, do zasad i warunków, określonych w uchwale, ustala się na 24 miesiące od dnia wejścia w życie uchwały;
- 2) termin dostosowania tablic reklamowych i urządzeń reklamowych będących szyldami, do zasad i warunków określonych w uchwale ustala się na 24 miesiące od dnia wejścia w życie uchwały;
- 3) termin dostosowania ogrodzeń, do zasad i warunków, określonych w uchwale, ustala się na 10 lat od dnia wejścia w życie uchwały.

#### **Nie wymagają dostosowania do zasad i warunków określonych w uchwale:**

- 1) obiekty małej architektury, istniejące w dniu wejścia w życie uchwały;
- 2) ogrodzenia wpisane do rejestru zabytków, ujęte w gminnej ewidencji zabytków lub stanowiące kontynuację ogrodzenia obiektu wpisanego do rejestru zabytków lub ujętego w gminnej ewidencji zabytków na danej posesji lub będącej w jej bezpośrednim sąsiedztwie;
- 3) ogrodzenia, które do dnia wejścia w życie uchwały uzyskały pozytywne stanowisko właściwego organu, oprócz wymienionych w §12 ust. 1 pkt 1) lit. b), c).

Radna Małgorzata Parylak zaznaczała, że omawiany projekt uchwały ma za zadanie uporządkowanie przestrzeni publicznej i powinniśmy dożyć do rychłego przyjęcia tej uchwały.

Radny Michał Klein zaznaczył, że w jego odczuciu definicje ujęte w projekcie uchwały nie są właściwie sformułowane i dają szeroki wachlarz interpretacji (w niektórych miejscach definicje są „nieostre”). Radny zaznaczył, że jeżeli mamy podjąć tak daleko idąca w skutkach uchwałę, to poprosi o przygotowanie szacunkowego zestawienia kosztów finansowych jakie gmina poniesie w związku z wprowadzeniem omawianego



projektu. Radny zaznaczył, że Gmina Władysławowo nie musi być przodownikiem wprowadzenia uchwały krajobrazowej na terenie powiatu, nie znając przy tym konsekwencji finansowych.

W dalszej kolejności omówiono zmiany w projekcie uchwały zaproponowane przez Jeronimo Martins Polska S.A. oraz MCDonalds Sp. zo.o. dotyczące m.in. wysokości pytonu czy totemu.

Radny Norbert Budzisz poprosił o dopisanie w projekcie uchwały pojęcia „gablota gastronomiczna” w każdej ze stref.

Na tym posiedzenie Komisji zakończono.

Przewodniczący Komisji:  
/-/ Tomasz Hapaniuk

Protokół sporządziła:  
B. Jamros  
dn. 19.11.2024r.