

w sprawie ustalenia przebiegu dróg gminnych

Na podstawie art. 18 ust. 2 pkt 15 ustawy z dnia 8 marca 1990 r. o samorządzie gminnym (tekst jedn. Dz. U. z 2024 r. poz. 1465 ze zm.) oraz art. 7 ust 1 i 2 ustawy z dnia 21 marca 1985 r. o drogach publicznych (tekst jedn. Dz. U. z 2024r. poz. 320 ze zm.) po uzyskaniu opinii Zarządu Powiatu Puckiego uchwała się co następuje:

§1 Ustala się przebieg istniejącej drogi publicznej gminnej nr 111806G tj. ul. Błękitnej w Karwi, zlokalizowanej od skrzyżowania z drogą publiczną gminną nr 111800G tj. ul. Rybaków do skrzyżowania z drogą publiczną gminną nr 111805G tj. ul. Mokrą, położonej na terenie działki nr 64/14 (obręb Karwia), stanowiącej własność Gminy Władysławowo, zgodnie z załącznikiem nr 1 do uchwały.

§2 Ustala się przebieg istniejącej drogi publicznej gminnej nr 111802G tj. ul. Cichej w Karwi, zlokalizowanej od skrzyżowania z drogą publiczną wojewódzką nr 215 tj. ul. Wojska Polskiego do skrzyżowania z drogą publiczną gminną nr 111815G tj. Ks. B. Lewińskiego, położonej na terenie działek 151, 342, 343, 138/2, 143/7, 154/28, 154/27 (obręb Karwia) oraz części działek nr 147/5, 149/5, 152/6, 154/19, 154/26, 154/39, 155/9 (obręb Karwia), stanowiących własność Gminy Władysławowo, zgodnie z załącznikiem nr 2 do uchwały.

§3 Ustala się przebieg istniejącej drogi publicznej gminnej nr 111801G tj. ul. Dobrej w Karwi, zlokalizowanej od skrzyżowania z drogą publiczną wojewódzką nr 215 tj. ul. Wojska Polskiego do skrzyżowania z drogą publiczną gminną nr 111804G tj. ul. Kolorową, położonej na terenie działek nr 118/1, 131/1, 135/3, 135/5, 136/1, 127/1, 137/1, 312, (obręb Karwia) oraz części działki nr 143/6 (obręb Karwia) stanowiących własność Gminy Władysławowo, zgodnie z załącznikiem nr 3 do uchwały.

§4 Ustala się przebieg istniejącej drogi publicznej gminnej nr 111830G tj. ul. Ekologicznej w Karwi, zlokalizowanej od skrzyżowania z drogą publiczną wojewódzką nr 215 tj. ul. Wojska Polskiego do skrzyżowania z drogą publiczną gminną nr 111815G tj. Ks. B. Lewińskiego, położonej na terenie działek nr 183/1, 184/6 (obręb Karwia) oraz części działki nr 185/25 (obręb Karwia), stanowiących własność Gminy Władysławowo, zgodnie z załącznikiem nr 4 do uchwały.

§5 Ustala się przebieg istniejącej drogi publicznej gminnej nr 111809G tj. ul. Heweliusza w Karwi, zlokalizowanej od skrzyżowania z drogą publiczną gminną nr 111803G tj. ul. Miłą do skrzyżowania z drogą publiczną gminną nr 111810G tj. Hożą, położonej na terenie części działki nr 168/10 (obręb Karwia), stanowiącej własność Gminy Władysławowo, zgodnie z załącznikiem nr 5 do uchwały.

§6 Ustala się przebieg istniejącej drogi publicznej gminnej nr 111810G tj. ul. Hożej w Karwi, zlokalizowanej od skrzyżowania z drogą publiczną wojewódzką nr 215 tj. ul. Wojska Polskiego do skrzyżowania z drogą publiczną gminną nr 111808G tj. Złotej, położonej na terenie działki nr 163/5, (obręb Karwia) oraz części działek nr 168/10, 168/69 (obręb Karwia), stanowiących własność Gminy Władysławowo, zgodnie z załącznikiem nr 6 do uchwały.

§7 Ustala się przebieg istniejącej drogi publicznej gminnej nr 111835G tj. ul. Irysowej w Karwi, zlokalizowanej od skrzyżowania z drogą publiczną gminną nr 111830G tj. ul. Ekologiczną zakończoną odcinkiem bez przejazdu, położonej na terenie działek nr 184/2 (obręb Karwia), 1/19

(obręb Ostrowo), stanowiących własność Gminy Władysławowo, zgodnie z załącznikiem nr 7 do uchwały.

§8 Ustala się przebieg istniejącej drogi publicznej gminnej nr 111832G tj. ul. Jaskrów w Karwi, zlokalizowanej od skrzyżowania z drogą publiczną gminną nr 111830G tj. ul. Ekologiczną zakończonej dwoma odcinkami bez przejazdu w stronę zachodnią oraz wschodnią, położonej na terenie działek nr 186/12, 179/7 (obręb Karwia) oraz części działki nr 185/25 (obręb Karwia), stanowiących własność Gminy Władysławowo, zgodnie z załącznikiem nr 8 do uchwały.

§9 Ustala się przebieg istniejącej drogi publicznej gminnej nr 111823G tj. ul. Jesiennej w Karwi, zlokalizowanej od skrzyżowania z drogą publiczną gminną nr 111805G tj. ul. Mokrą do skrzyżowania z drogą publiczną gminną nr 111825G tj. Letnią, położonej na terenie działek nr 64/95 i 64/158 (obręb Karwia), stanowiących własność Gminy Władysławowo, zgodnie z załącznikiem nr 9 do uchwały.

§10 Ustala się przebieg istniejącej drogi publicznej gminnej nr 111836G tj. ul. Kaczeńców w Karwi, zlokalizowanej od skrzyżowania z drogą publiczną gminną nr 111830G tj. ul. Ekologiczną zakończonej odcinkiem bez przejazdu, położonej na terenie działek nr 184/4 (obręb Karwia) i 1/18 (obręb Ostrowo), stanowiących własność Gminy Władysławowo, zgodnie z załącznikiem nr 10 do uchwały.

§11 Ustala się przebieg istniejącej drogi publicznej gminnej nr 111804G tj. ul. Kolorową w Karwi, zlokalizowanej od skrzyżowania z drogą publiczną wojewódzką nr 215 tj. ul. M. Kopernika do skrzyżowania z drogą publiczną gminną nr 111803G tj. ul. Miłą, położonej na terenie działek nr 145, 144/3, 147/29, 147/16, 154/15 (obręb Karwia) oraz części działek nr 148/41, 143/6, 147/5, 154/19, stanowiących własność Gminy Władysławowo, zgodnie z załącznikiem nr 11 do uchwały.

§12 Ustala się przebieg istniejącej drogi publicznej gminnej nr 111831G tj. ul. Konwalii w Karwi, zlokalizowanej od skrzyżowania z drogą publiczną gminną nr 111830G tj. ul. Ekologiczną zakończonej dwoma odcinkami bez przejazdu w stronę zachodnią oraz wschodnią, położonej na terenie działek nr 179/4, 186/7 (obręb Karwia) oraz części działki nr 185/25 (obręb Karwia), stanowiącej własność Gminy Władysławowo, zgodnie z załącznikiem nr 12 do uchwały.

§13 Ustala się przebieg istniejącej drogi publicznej gminnej nr 111705G tj. ul. Karwieńskiej-Krokowskiej na pograniczu miejscowości Karwia oraz Ostrowo zlokalizowanej od skrzyżowania z drogą wojewódzką nr 215 tj. ul. M. Kopernika w Karwi do skrzyżowania z drogą publiczną gminną nr 111733G tj. ul. Plażową oraz drogą publiczną gminną nr 111703G tj. ul. Zabytkową w Ostrowie, położonej na terenie działek nr 263/1, 273/2, 272/4, 207/2, 208/9 (obręb Karwia), nr 141, 142/1, 143/1, 134, 141, 137, 133/1, 132/4, 131/6, 139/12, 34, 138/1, 37/1, 14/1, 15/1, 16/2, 17/2, 18/3, 19/5, 12/19, 12/21, 446/1, 447/1, 449/1, 450/15, 451/85, 58, 59, 451/87, 451/89, 451/91, 451/93, 451/95, 451/97, 452/1, 453/13, 454/6, 454/1, 455/1, 68/12, 455/2, 456/6 (obręb Ostrowo) oraz części działki nr 210 (obręb Karwia) nr 140, 133/2, 71/1, 14/2, 65/19, 456/4, 33/4 (obręb Ostrowo), stanowiących własność Gminy Władysławowo, zgodnie z załącznikiem nr 13 do uchwały.

§14 Ustala się przebieg istniejącej drogi publicznej gminnej nr 111815G tj. ul. Ks. B. Lewińskiego w Karwi, zlokalizowanej od skrzyżowania z drogą publiczną wojewódzką nr 215 tj. ul. M. Kopernika do skrzyżowania z drogą publiczną gminną nr 111705G tj. Karwieńską w Ostrowie, położonej na terenie działek nr 221/2, 150/15, 155/10, 168/118 (obręb Karwia), 19/6 (obręb Ostrowo), stanowiących własność Gminy Władysławowo, zgodnie z załącznikiem nr 14 do uchwały.

§15 Ustala się przebieg istniejącej drogi publicznej gminnej nr 111825G tj. ul. Letniej w Karwii, zlokalizowanej od skrzyżowania z drogą publiczną wojewódzką nr 215 tj. ul. M. Kopernika do skrzyżowania z drogą publiczną gminną nr 111824G tj. ul. Zimową położonej na terenie działki nr

64/109 (obręb Karwia), stanowiącej własność Gminy Władysławowo, zgodnie z załącznikiem nr 15 do uchwały.

§16 Ustala się przebieg istniejącej drogi publicznej gminnej nr 111834G tj. ul. Łubinowej w Karwi, zlokalizowanej od skrzyżowania z drogą publiczną gminną nr 111821G tj. ul. Reprezentacyjną do skrzyżowania z drogą publiczną gminną nr 111818G tj. Śmiałą, położonej na terenie części działki nr 168/83 (obręb Karwia), stanowiącej własność Gminy Władysławowo, zgodnie z załącznikiem nr 16 do uchwały.

§17 Ustala się przebieg istniejącej drogi publicznej gminnej nr 111828G tj. ul. Melioracyjnej w Karwi, zlokalizowanej od skrzyżowania z drogą publiczną gminną nr 111838G tj. ul. Wojska Polskiego przez skrzyżowania z drogą publiczną gminną nr 111829G tj. ul. Wałową zakończona odcinkiem bez przejazdu, położonej na terenie części działki nr 20/31 (obręb Karwia), stanowiącej własność Gminy Władysławowo, zgodnie z załącznikiem nr 17 do uchwały.

§18 Ustala się przebieg istniejącej drogi publicznej gminnej nr 111803G tj. ul. Miłej w Karwi, zlokalizowanej od skrzyżowania z drogą publiczną wojewódzką nr 215 tj. ul. Wojska Polskiego do skrzyżowania z drogą publiczną gminną nr 111808G tj. Złotą, położonej na terenie działek nr 168/1, 154/21, 153/11 (obręb Karwia), oraz części działki nr 168/69 (obręb Karwia), stanowiących własność Gminy Władysławowo, zgodnie z załącznikiem nr 18 do uchwały.

§19 Ustala się przebieg istniejącej drogi publicznej gminnej nr 111805G tj. ul. Mokrej w Karwi, zlokalizowanej od skrzyżowania z drogą publiczną wojewódzką nr 215 tj. ul. M. Kopernika przez skrzyżowania z drogami publicznymi gminnymi: ul. Wiosenną, Jesienną, Błękitną i Zimową zakończoną odcinkiem bez przejazdu, położonej na terenie działek nr 64/27, 64/161, 64/27, 69/1 (obręb Karwia), stanowiących własność Gminy Władysławowo, zgodnie z załącznikiem nr 19 do uchwały.

§20 Ustala się przebieg istniejącej drogi publicznej gminnej nr 111827G tj. ul. Namiotowej, zlokalizowaną od skrzyżowania z drogą publiczną gminną nr 111812G tj. ul. Relaksową, zakończoną odcinkiem bez przejazdu, położonej na terenie działek nr 29/9, 30/7 (obręb Karwia), stanowiących własność Gminy Władysławowo, zgodnie z załącznikiem nr 20 do uchwały.

§21 Ustala się przebieg istniejącej drogi publicznej gminnej nr 111816G tj. ul. Platynowej w Karwi, zlokalizowanej od skrzyżowania z drogą publiczną gminną nr 111815G tj. ul. Ks. B. Lewińskiego przez skrzyżowanie z drogą publiczną gminną nr 111817G ul. Srebrną, zakończoną odcinkiem bez przejazdu, położonej na terenie działek nr 150/21, 150/11 (obręb Karwia), stanowiących własność Gminy Władysławowo, zgodnie z załącznikiem nr 21 do uchwały.

§22 Ustala się przebieg istniejącej drogi publicznej gminnej nr 111820G tj. ul. Północnej, zlokalizowanej od skrzyżowania z drogą publiczną gminną nr 111819G tj. ul. Nadbałtycką, zakończoną odcinkiem bez przejazdu, położonej na terenie części działki nr 169/5 (obręb Karwia), stanowiącej własność Gminy Władysławowo, zgodnie z załącznikiem nr 22 do uchwały.

§23 Ustala się przebieg istniejącej drogi publicznej gminnej nr 111812G tj. ul. Relaksowej w Karwi, zlokalizowanej od skrzyżowania z drogą publiczną gminną nr 111838G tj. ul. Wojska Polskiego przez skrzyżowanie z drogą publicznymi gminnymi: nr 111826G ul. Turystyczną, nr 111827G ul. Namiotową wraz z dwoma odnogami bez przejazdu, zakończona odcinkiem bez przejazdu, położonej na terenie działek nr 32, 28/7, 29/8, 30/6, 85/1, 83/5, 303/5, 78/5, 77/6 (obręb Karwia) oraz części działek nr 156, 31, 82/4, 80, 86 (obręb Karwia), stanowiących własność Gminy Władysławowo, zgodnie z załącznikiem nr 23 do uchwały.

§24 Ustala się przebieg istniejącej drogi publicznej gminnej nr 111800G tj. ul. Rybaków w Karwi, zlokalizowanej od skrzyżowania z drogą publiczną gminną nr 111838G tj. ul. Wojska Polskiego do skrzyżowania z drogą publiczną wojewódzką nr 215 ul. M. Kopernika, położonej na terenie działek nr 158/6, 158/4 (obręb Karwia) oraz części działek nr 87/1, 91/16, 91/18 (obręb Karwia), stanowiących własność Gminy Władysławowo, zgodnie z załącznikiem nr 24 do uchwały.

§25 Ustala się przebieg istniejącej drogi publicznej gminnej nr 111817G tj. ul. Srebrnej w Karwi, zlokalizowanej od skrzyżowania z drogą publiczną gminną nr 111816G tj. ul. Platynową przez skrzyżowanie z drogą publiczną gminną nr 111802G tj. ul. Cichą zakończoną odcinkiem bez przejazdu, położonej na terenie działek nr 150/10, 154/50 (obręb Karwia) oraz części działek nr 155/9 (obręb Karwia), stanowiących własność Gminy Władysławowo, zgodnie z załącznikiem nr 25 do uchwały.

§26 Ustala się przebieg istniejącej drogi publicznej gminnej nr 111833G tj. ul. Stokrotki w Karwi, zlokalizowanej od skrzyżowania z drogą publiczną gminną nr 111818G tj. ul. Śmiałej przez skrzyżowanie z drogą publiczną gminną nr 111821G tj. ul. Reprezentacyjną oraz drogą publiczną gminną nr 111830G tj. ul. Ekologiczną, zakończoną odcinkiem bez przejazdu, położonej na terenie działek nr 168/78, 168/84, 176/14, 177/7, 178/9, 179/10, 186/17 (obręb Karwia) oraz części działki nr 185/25 (obręb Karwia), stanowiących własność Gminy Władysławowo, zgodnie z załącznikiem nr 26 do uchwały.

§27 Ustala się przebieg istniejącej drogi publicznej gminnej nr 111811G tj. ul. Szafirowej w Karwi, zlokalizowanej od skrzyżowania z drogą publiczną gminną nr 111803G tj. ul. Miłą do skrzyżowania z drogą publiczną gminną nr 111810G tj. Hożą, położonej na terenie części działki nr 168/69 (obręb Karwia), stanowiącej własność Gminy Władysławowo, zgodnie z załącznikiem nr 27 do uchwały.

§28 Ustala się przebieg istniejącej drogi publicznej gminnej nr 111807G tj. ul. Tęczowej w Karwi, zlokalizowanej od skrzyżowania z drogą publiczną gminną nr 111800G tj. ul. Rybaków zakończoną odcinkiem bez przejazdu, położonej na terenie części działki nr 91/18 (obręb Karwia), stanowiącej własność Gminy Władysławowo, zgodnie z załącznikiem nr 28 do uchwały.

§29 Ustala się przebieg istniejącej drogi publicznej gminnej nr 111837G tj. ul. Turkusowej w Karwi, zlokalizowanej od skrzyżowania z drogą publiczną gminną nr 111705G tj. ul. Krokowskiej zakończoną odcinkiem bez przejazdu, położonej na terenie części działek nr 210, 285 (obręb Karwia), stanowiących własność Gminy Władysławowo, zgodnie z załącznikiem nr 29 do uchwały.

§30 Ustala się przebieg istniejącej drogi publicznej gminnej nr 111826G tj. ul. Turystycznej w Karwi, zlokalizowanej od skrzyżowania z drogą publiczną gminną nr 111812G tj. ul. Relaksowej zakończoną odcinkiem bez przejazdu, położonej na terenie działek nr 29/7, 28/6 (obręb Karwia), stanowiących własność Gminy Władysławowo, zgodnie z załącznikiem nr 30 do uchwały.

§31 Ustala się przebieg istniejącej drogi publicznej gminnej nr 111829G tj. ul. Wałowej w Karwi, zlokalizowanej od skrzyżowania z drogą publiczną gminną nr 111828G tj. ul. Melioracyjną zakończoną odcinkiem bez przejazdu, położonej na terenie części działki nr 20/31 (obręb Karwia), stanowiącej własność Gminy Władysławowo, zgodnie z załącznikiem nr 31 do uchwały.

§32 Ustala się przebieg istniejącej drogi publicznej gminnej nr 111822G tj. ul. Wiosennej w Karwi, zlokalizowanej od skrzyżowania z drogą publiczną gminną nr 111805G tj. ul. Mokrą do skrzyżowania z drogą publiczną gminną nr 111825G tj. ul. Letnią, położoną na terenie działek nr 64/103, 64/28, (obręb Karwia), stanowiących własność Gminy Władysławowo, zgodnie z załącznikiem nr 32 do uchwały.

§33 Ustala się przebieg istniejącej drogi publicznej gminnej 111838G tj. ul. Wojska Polskiego w Karwi, zlokalizowanej od skrzyżowania z drogą publiczną wojewódzką nr 215 ul. Wojska Polskiego do granic Gminy Władysławowo w stronę zachodnią, położoną na terenie działek nr 98/1, 17/1, 97/1, 16/4, 14/1, 13/1, 12/1, 11/1, 159/1, 10/1, 9/1, 8/5, 8/3, 41/8, 4/5, 33/1, 34/1, 36/3, 41/5, 89/4, 90/1, (obręb Karwia) oraz części działek nr 15, 87/1, (obręb Karwia), stanowiących własność Gminy Władysławowo, zgodnie z załącznikiem nr 33 do niniejszej uchwały.

§34 Ustala się przebieg istniejącej drogi publicznej gminnej nr 111824G tj. ul. Zimowej w Karwi, zlokalizowanej od skrzyżowania z drogą publiczną gminną nr 111805G tj. ul. Mokrą do skrzyżowania z drogą publiczną gminną nr 111825G tj. ul. Letnią, położoną na terenie działek nr 64/87, 64/424, (obręb Karwia), stanowiących własność Gminy Władysławowo, zgodnie z załącznikiem nr 34 do uchwały.

§35 Ustala się przebieg istniejącej drogi publicznej gminnej nr 111808G tj. ul. Złotej w Karwi, zlokalizowanej od skrzyżowania z drogą publiczną gminną nr 111804G tj. ul. Kolorową do skrzyżowania z drogą publiczną gminną nr 111810G tj. ul. Hożą, położoną na terenie działki nr 148/19 (obręb Karwia) oraz części działek nr 148/41, 149/5, 154/26, 168/69 (obręb Karwia), stanowiących własność Gminy Władysławowo, zgodnie z załącznikiem nr 35 do uchwały.

§36 Wykonanie uchwały powierza się Burmistrzowi Władysławowa.

§37 Uchwała wchodzi w życie po upływie 14 dni od ogłoszenia w Dzienniku Urzędowym Województwa Pomorskiego.



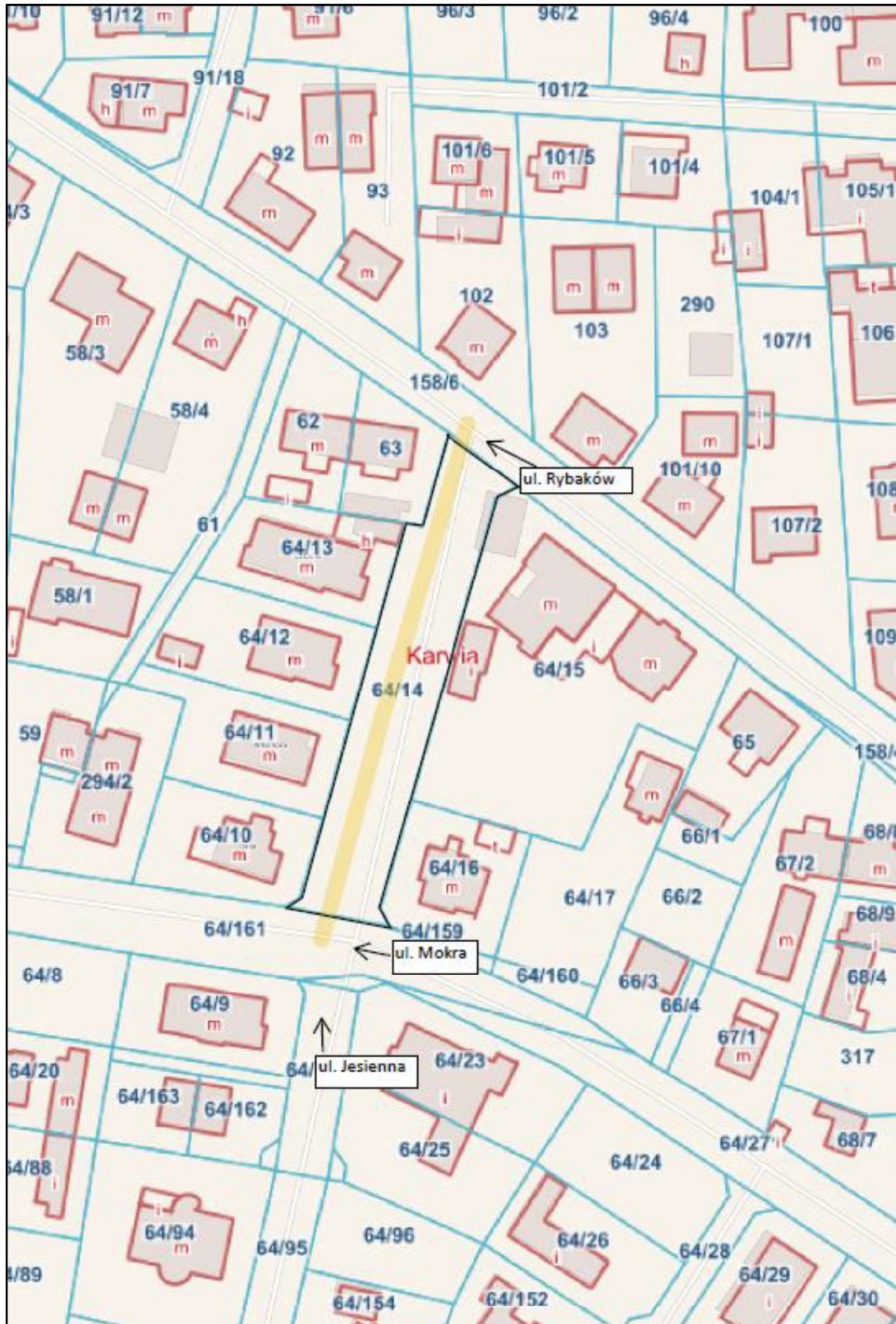
UZASADNIENIE

Zgodnie z art. 7 pkt 1 ustawy z dnia 21 marca 1985 roku o drogach publicznych, do kategorii dróg gminnych zalicza się drogi o znaczeniu lokalnym, które nie są zakwalifikowane do innych kategorii, stanowiąc jednocześnie uzupełniającą sieć dróg służących lokalnym potrzebom, z wyłączeniem dróg wewnętrznych. Z kolei, zgodnie z art. 7 pkt 2 tej samej ustawy, zaliczenie drogi do kategorii dróg gminnych następuje w drodze uchwały rady gminy, po uzyskaniu opinii właściwego zarządu powiatu.

Natomiast zgodnie z art. 7 pkt 3 ustawy, który stanowi, że ustalenie przebiegu istniejących dróg gminnych dokonuje się w drodze uchwały rady gminy, podjęcie niniejszej uchwały w sprawie ustalenia przebiegu dróg gminnych jest zasadne.

Niniejsza uchwała dotyczy ustalenia przebiegu istniejących dróg publicznych gminnych oraz zaliczenia nowych dróg do kategorii dróg gminnych na terenie gminy Władysławowo. Jest to istotne zarówno dla prawidłowego zarządzania infrastrukturą drogową, jak i dla zapewnienia odpowiedniego poziomu bezpieczeństwa oraz funkcjonalności sieci drogowej. Wprowadzenie uchwały ma na celu oficjalne zatwierdzenie przebiegu wymienionych dróg, co jest niezbędne do ich dalszego utrzymania, modernizacji oraz ewentualnej rozbudowy.

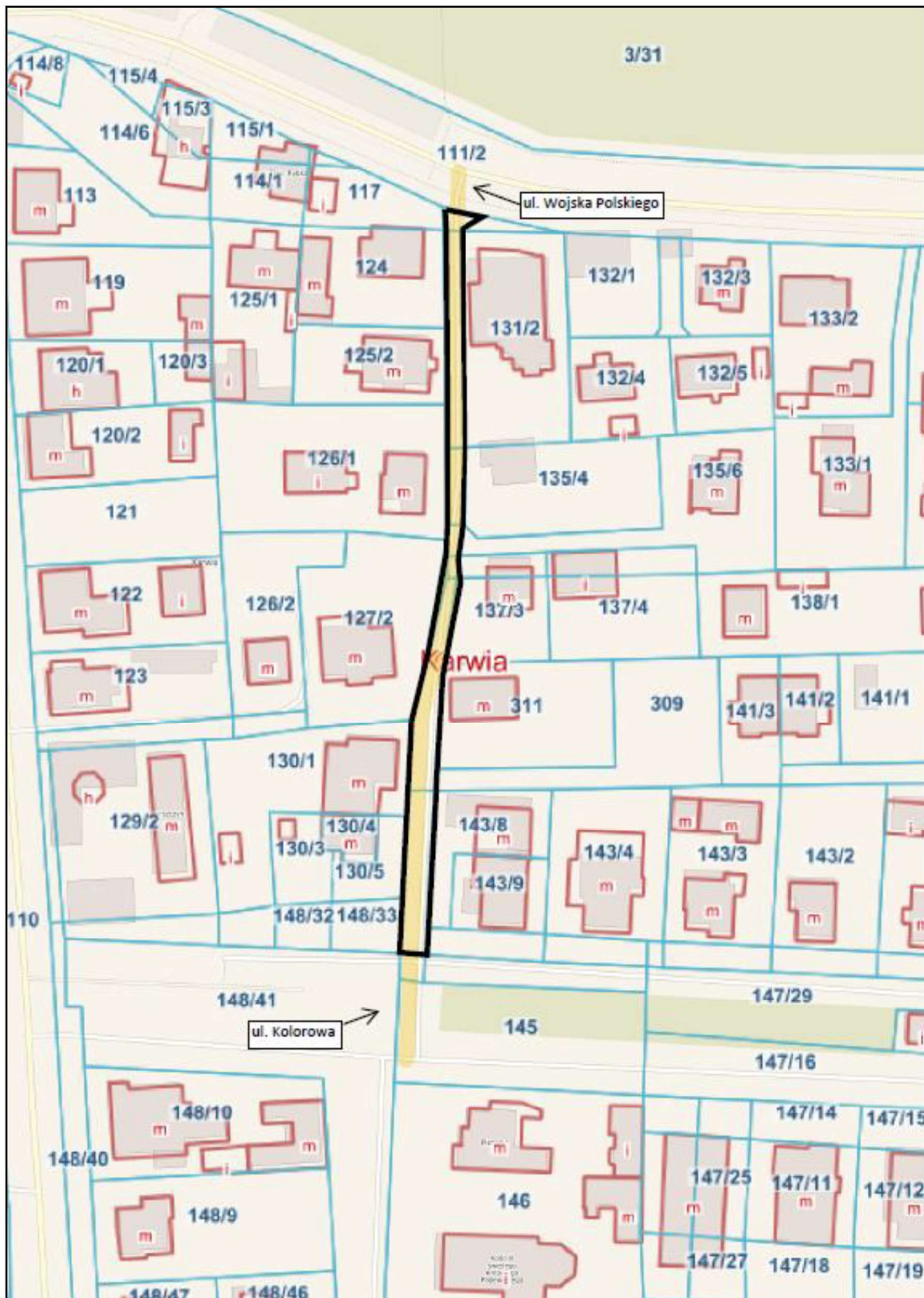
ul. Błękitna



ul. Cicha



ul. Dobra



ul. Ekologiczna

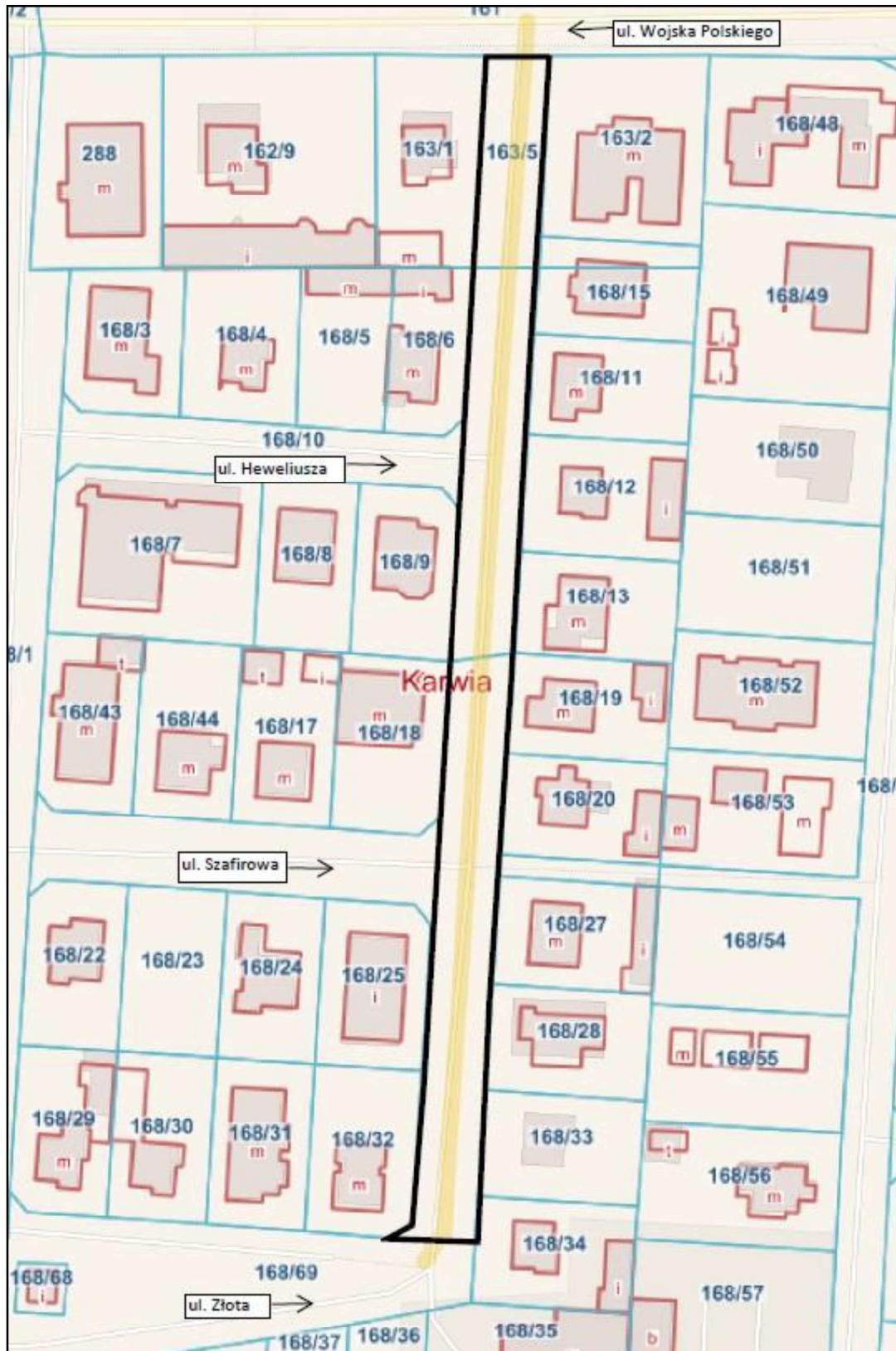


Załącznik nr 5 do Uchwały Nr XIII/178 /2025
Rady Miejskiej Władysławowa
z dnia 26 marca 2025r.

ul. Heweliusza

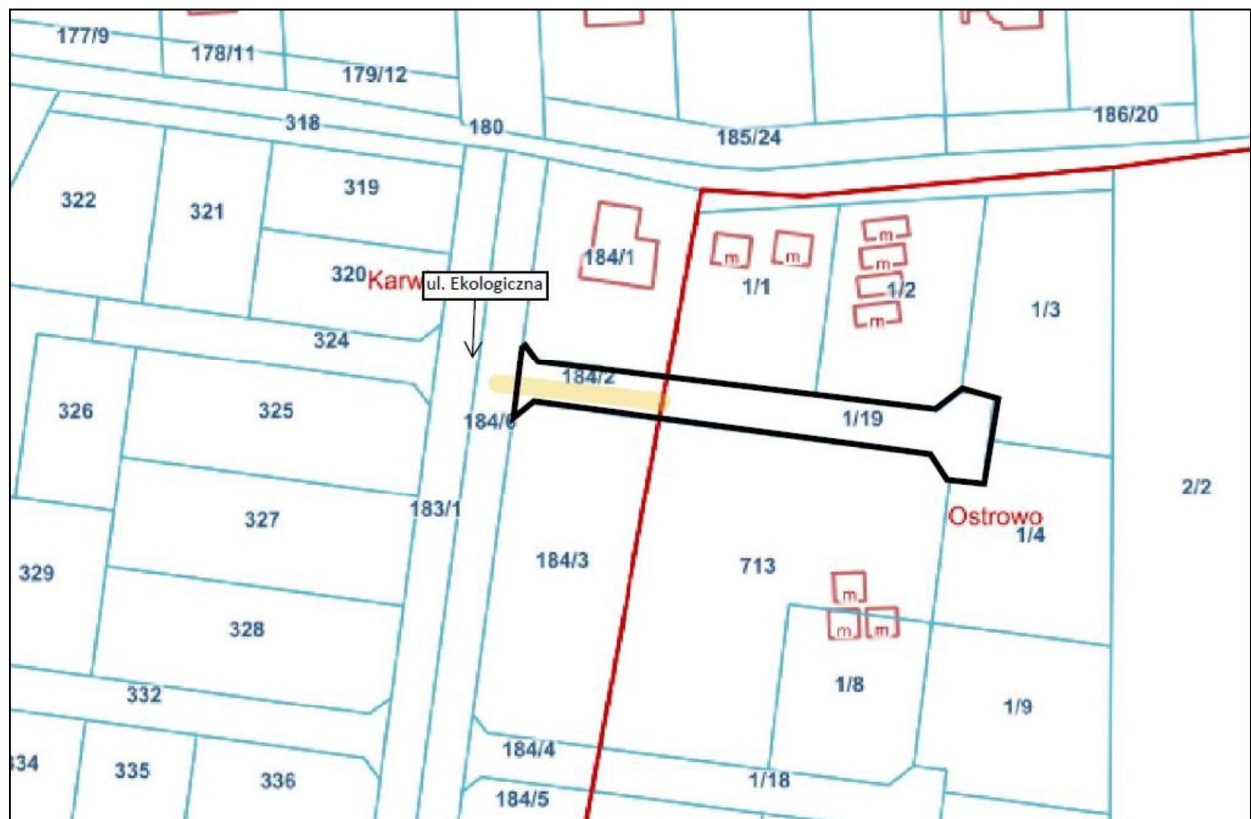


ul. Hoża

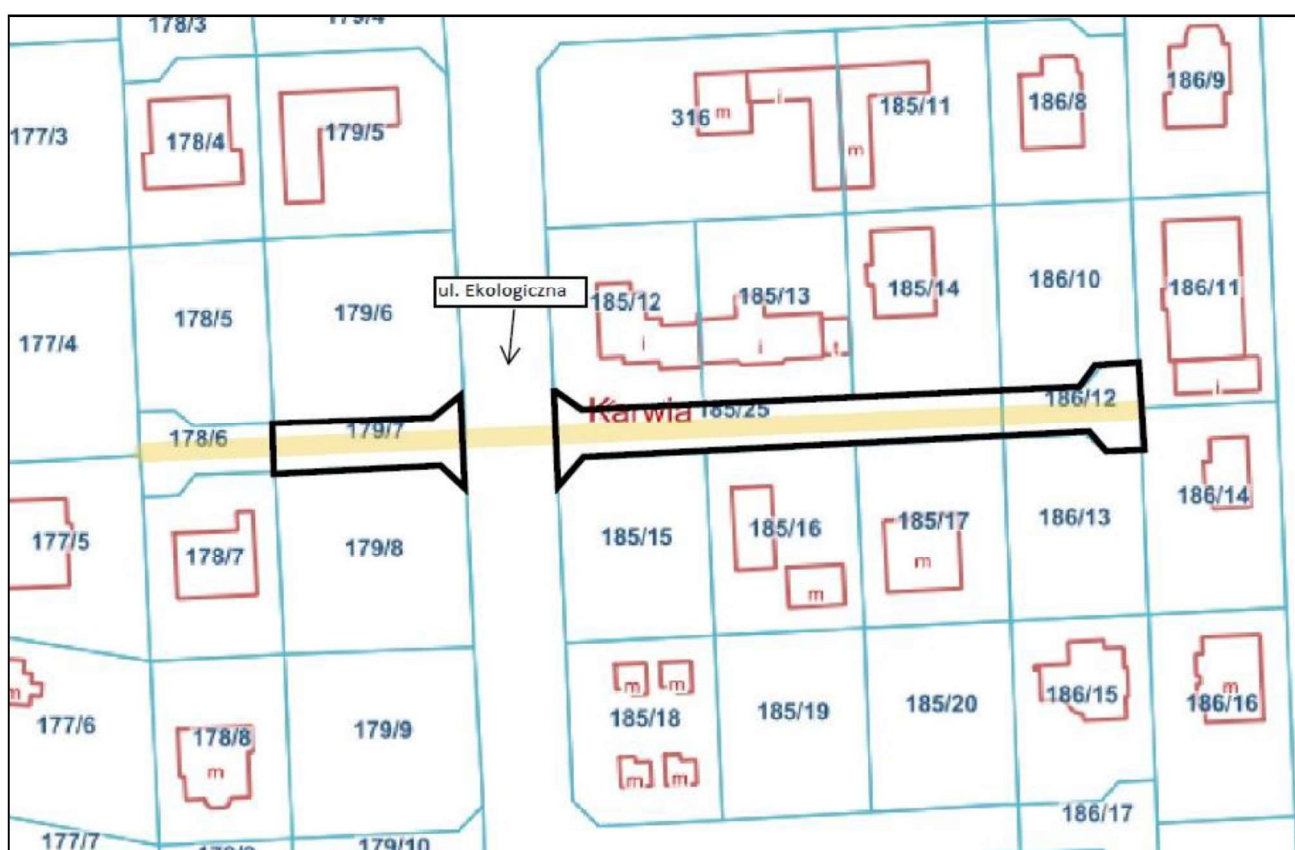


Załącznik nr 7 do Uchwały Nr XIII/178 /2025
Rady Miejskiej Władysławowa
z dnia 26 marca 2025r.

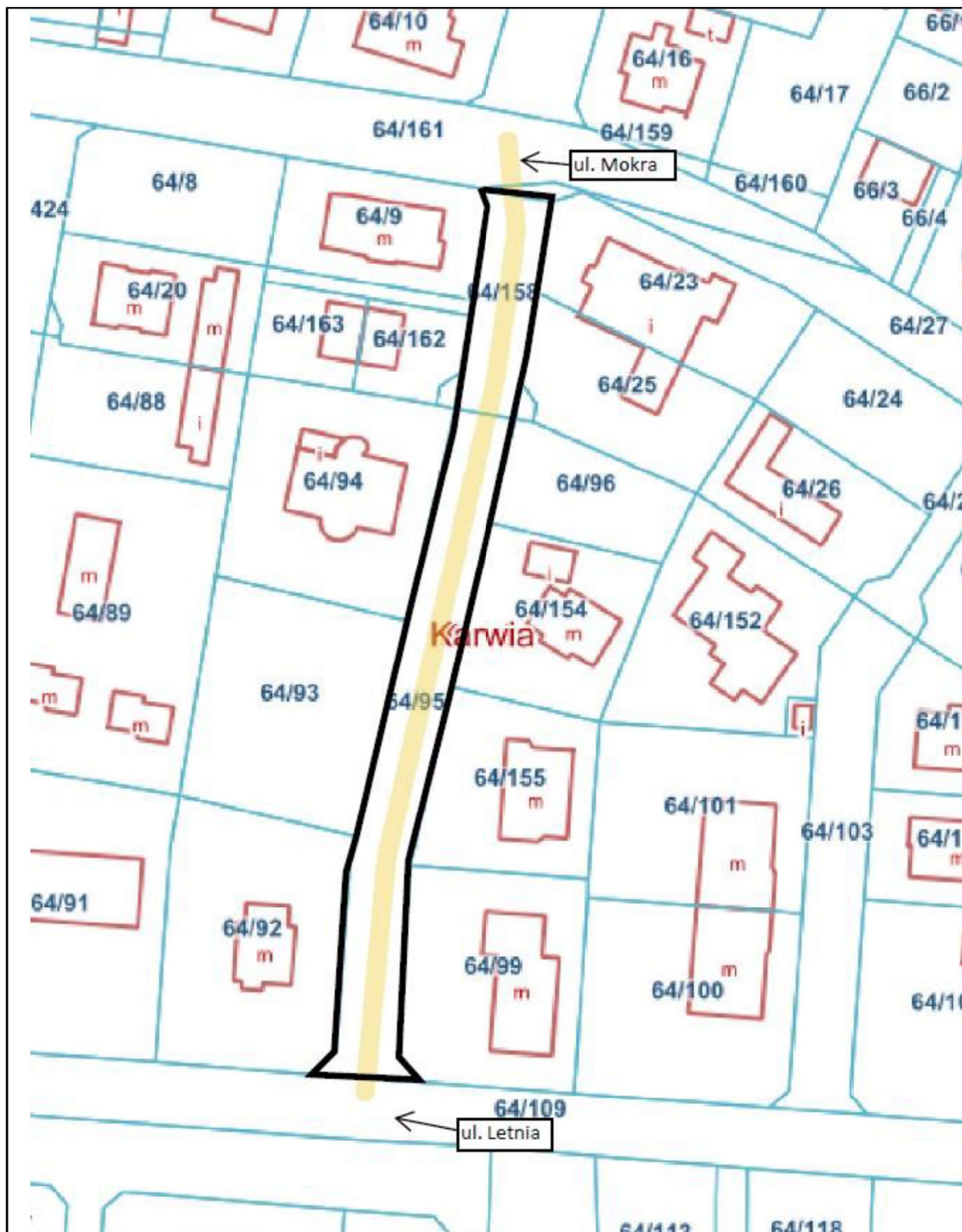
ul. Irysowa



ul. Jaskrów

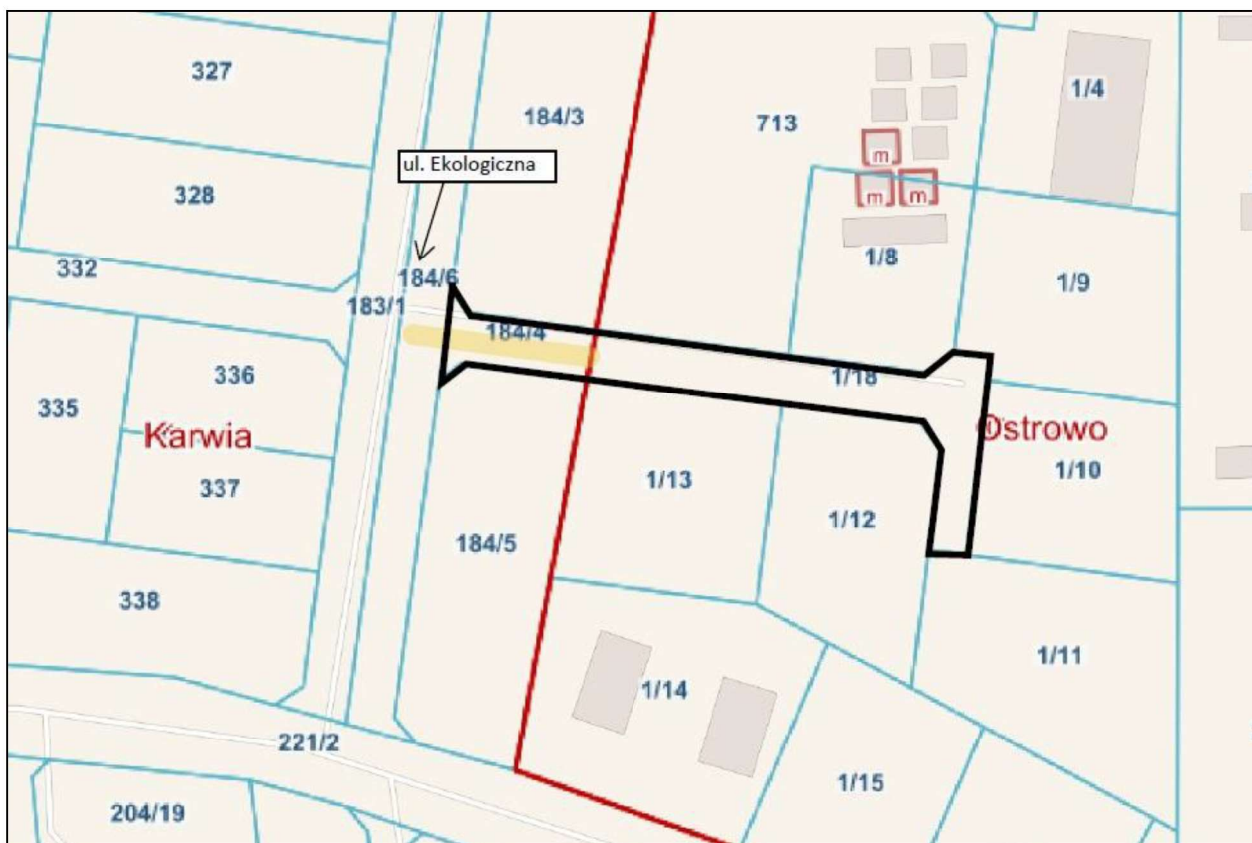


ul. Jesienna

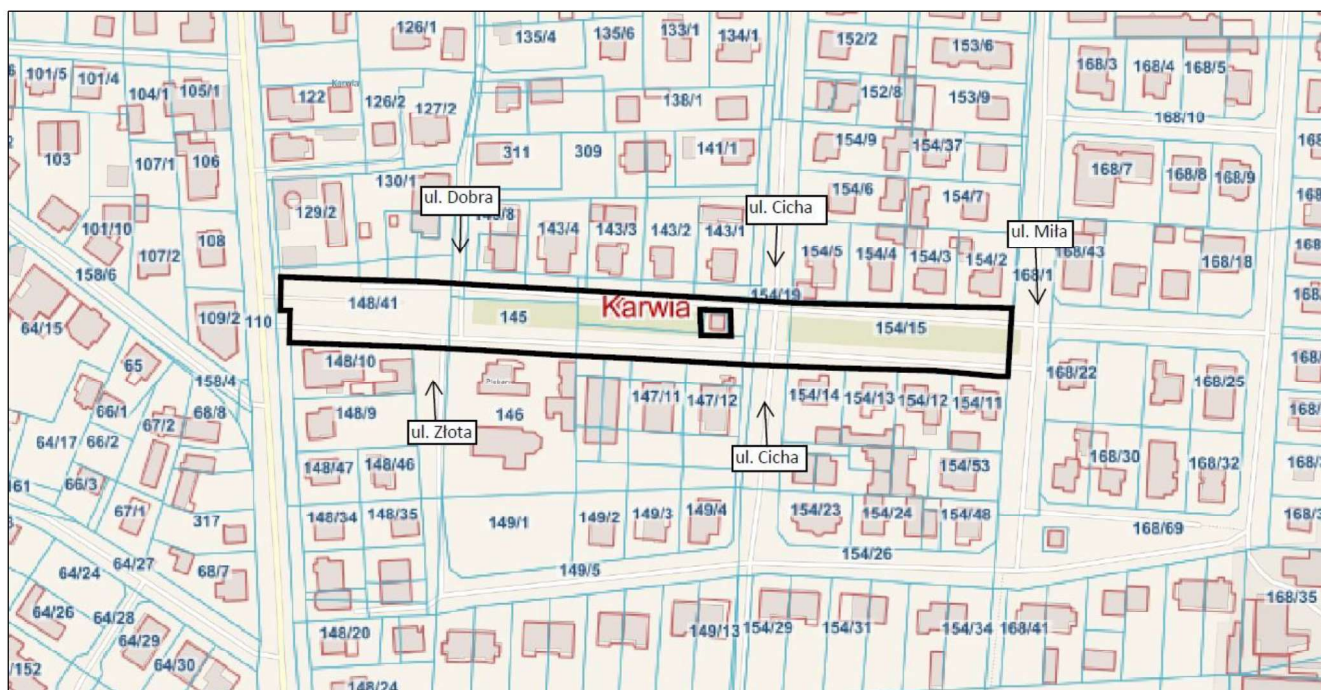


Załącznik nr 10 do Uchwały Nr XIII/178 /2025
Rady Miejskiej Władysławowa
z dnia 26 marca 2025r.

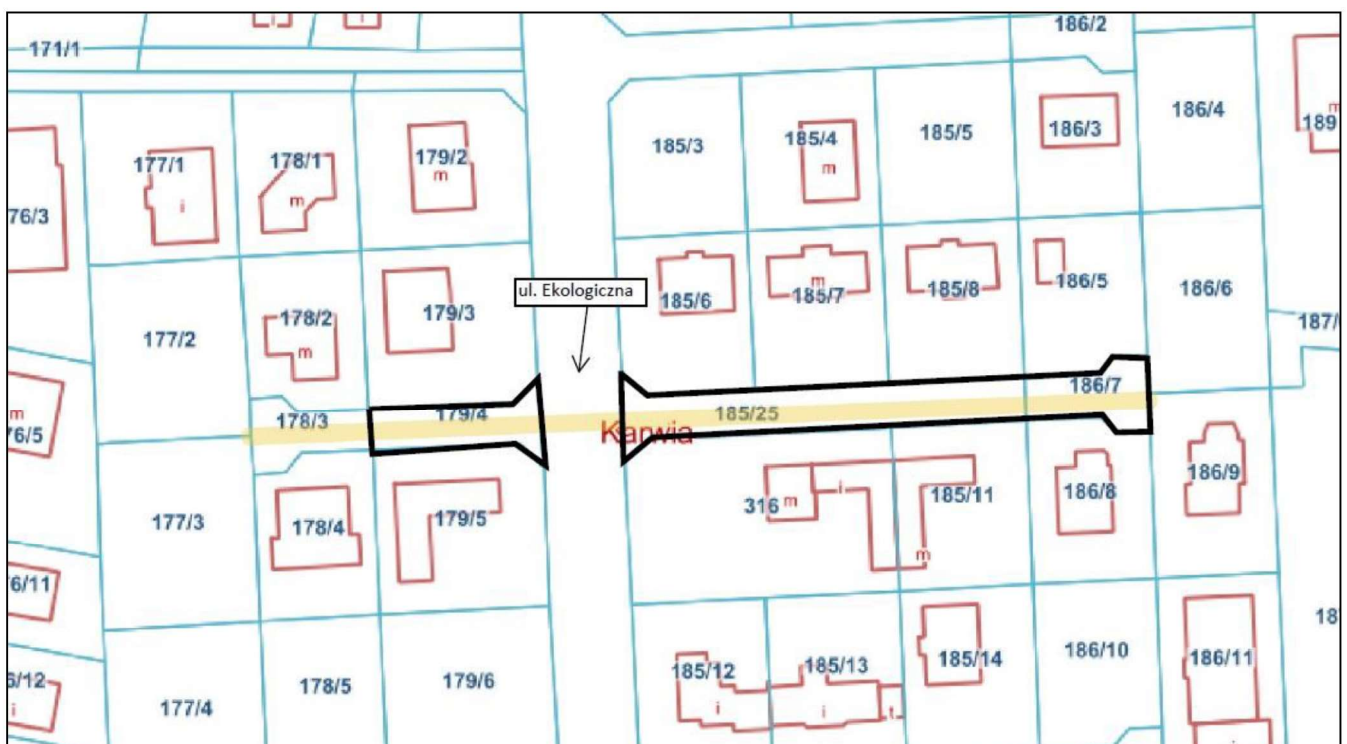
ul. Kaczeńców



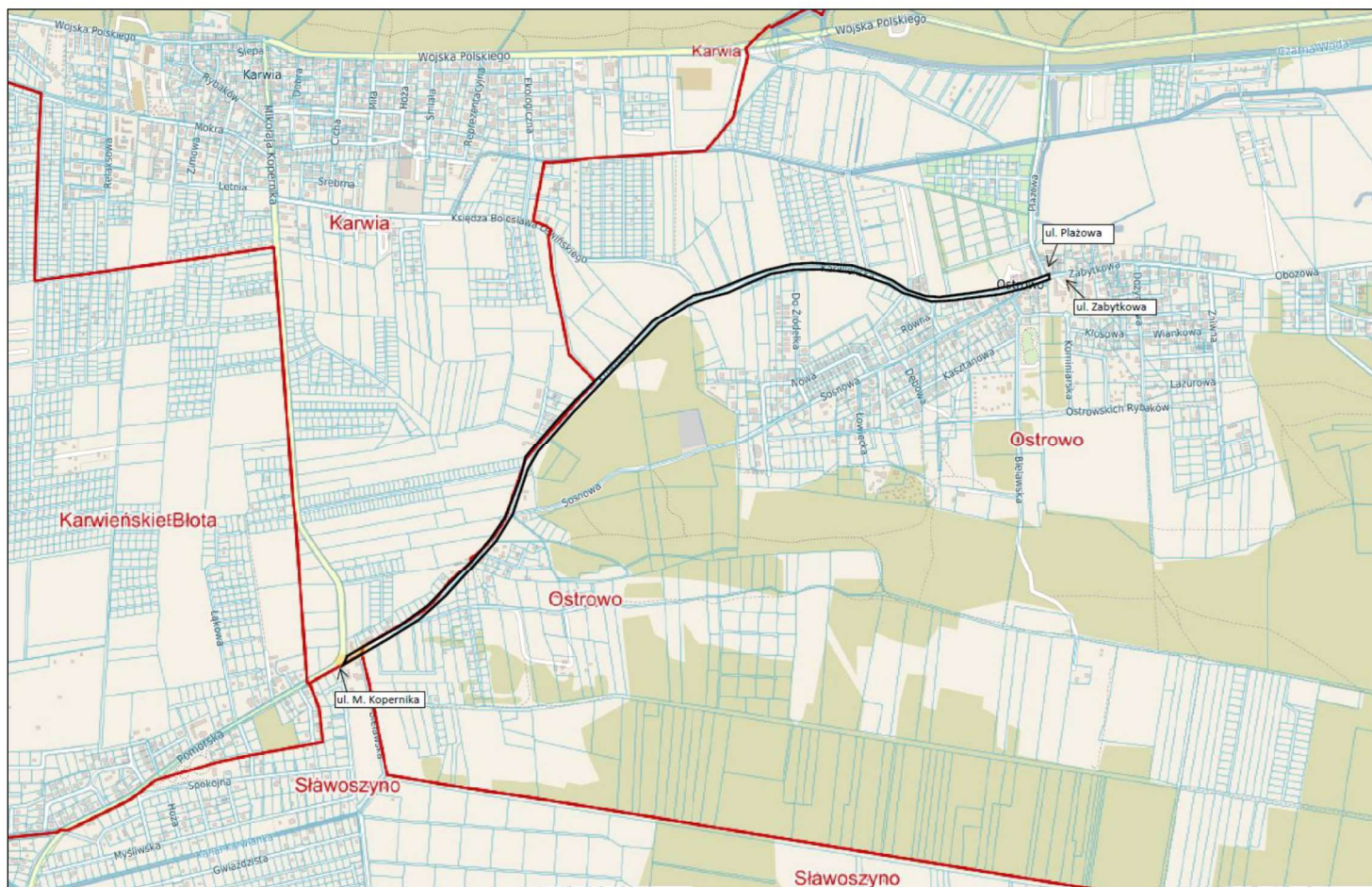
ul. Kolorowa



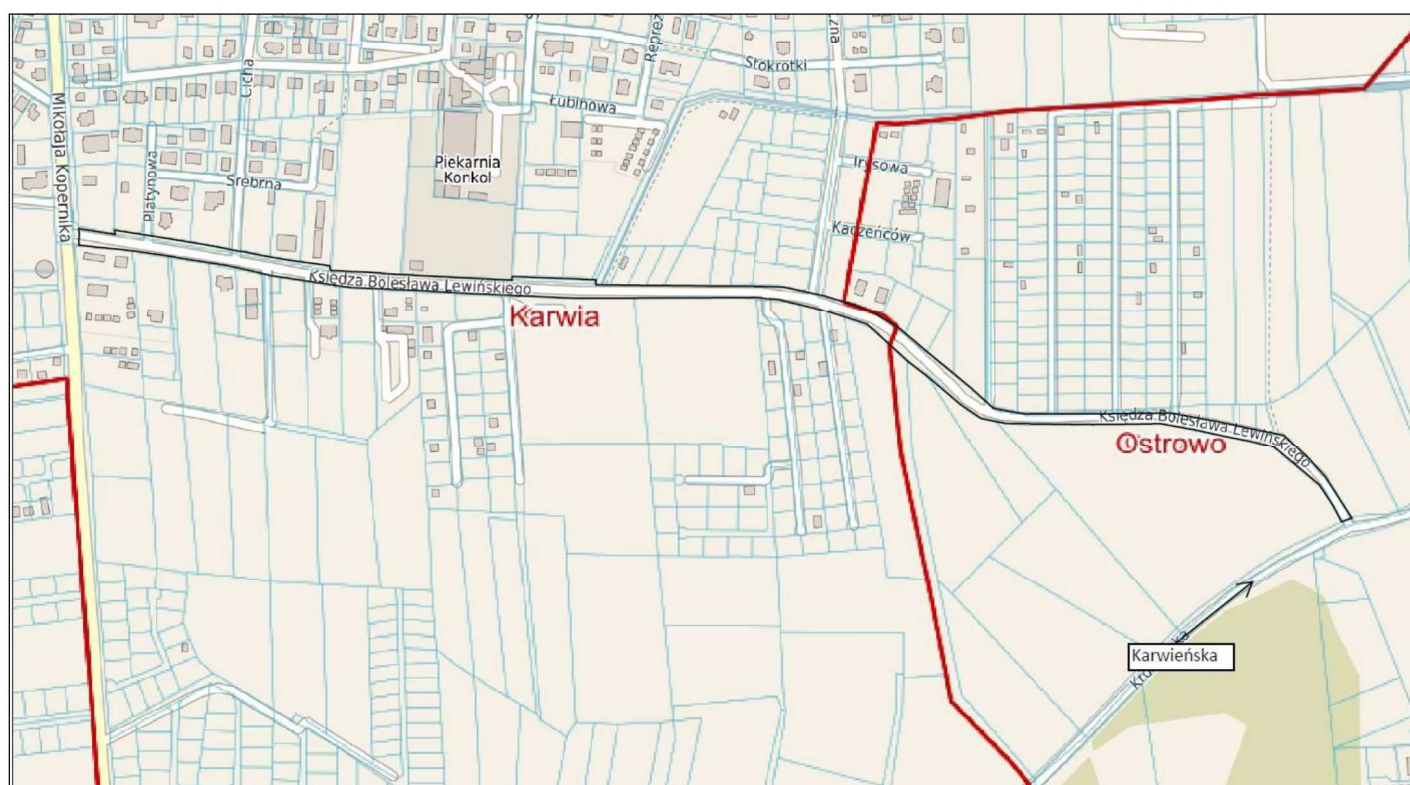
ul. Konwalii



ul. Karwieńska/ Krokowska



ul. Ks. B. Lewińskiego

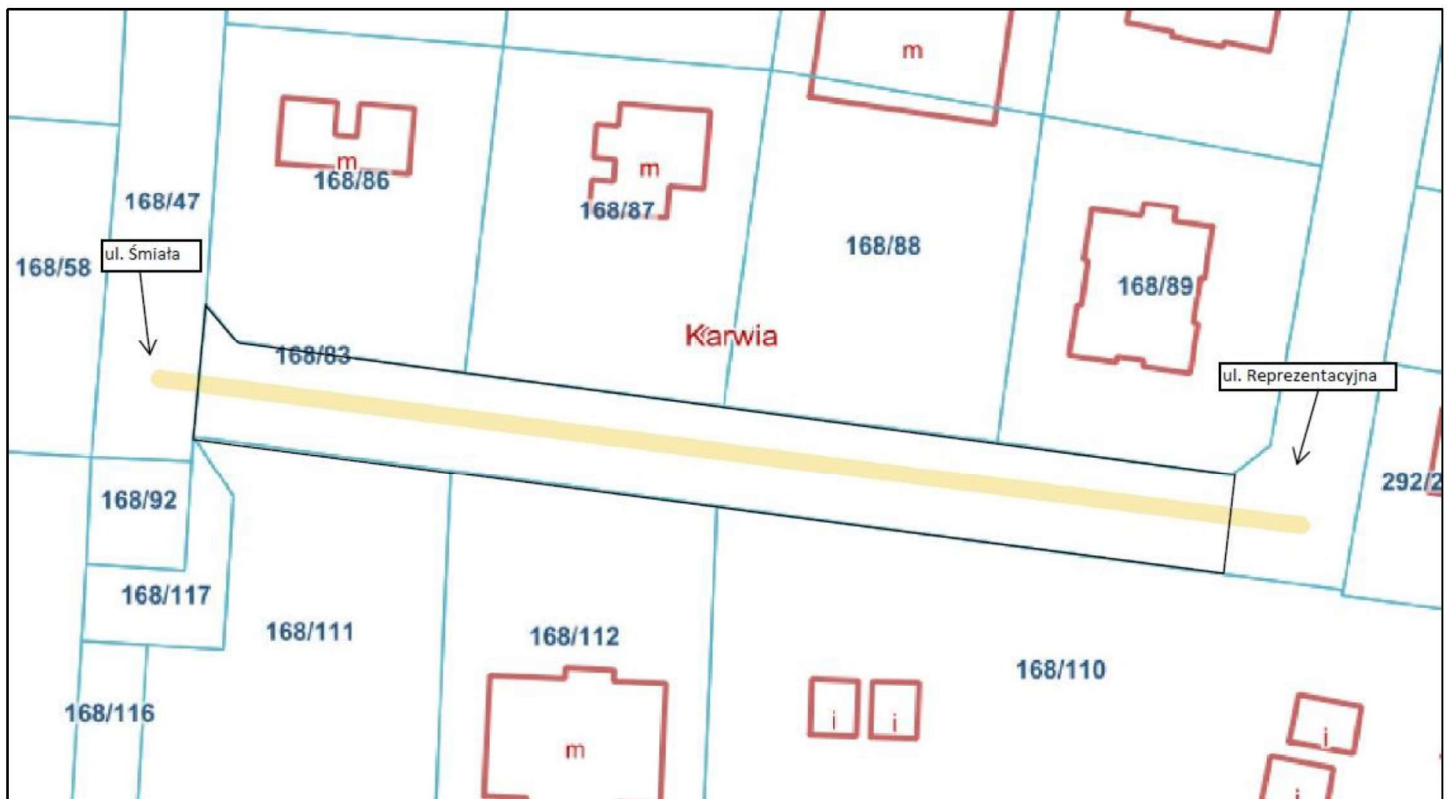


ul. Letnia



Załącznik nr 16 do Uchwały Nr XIII/178 /2025
Rady Miejskiej Władysławowa
z dnia 26 marca 2025r.

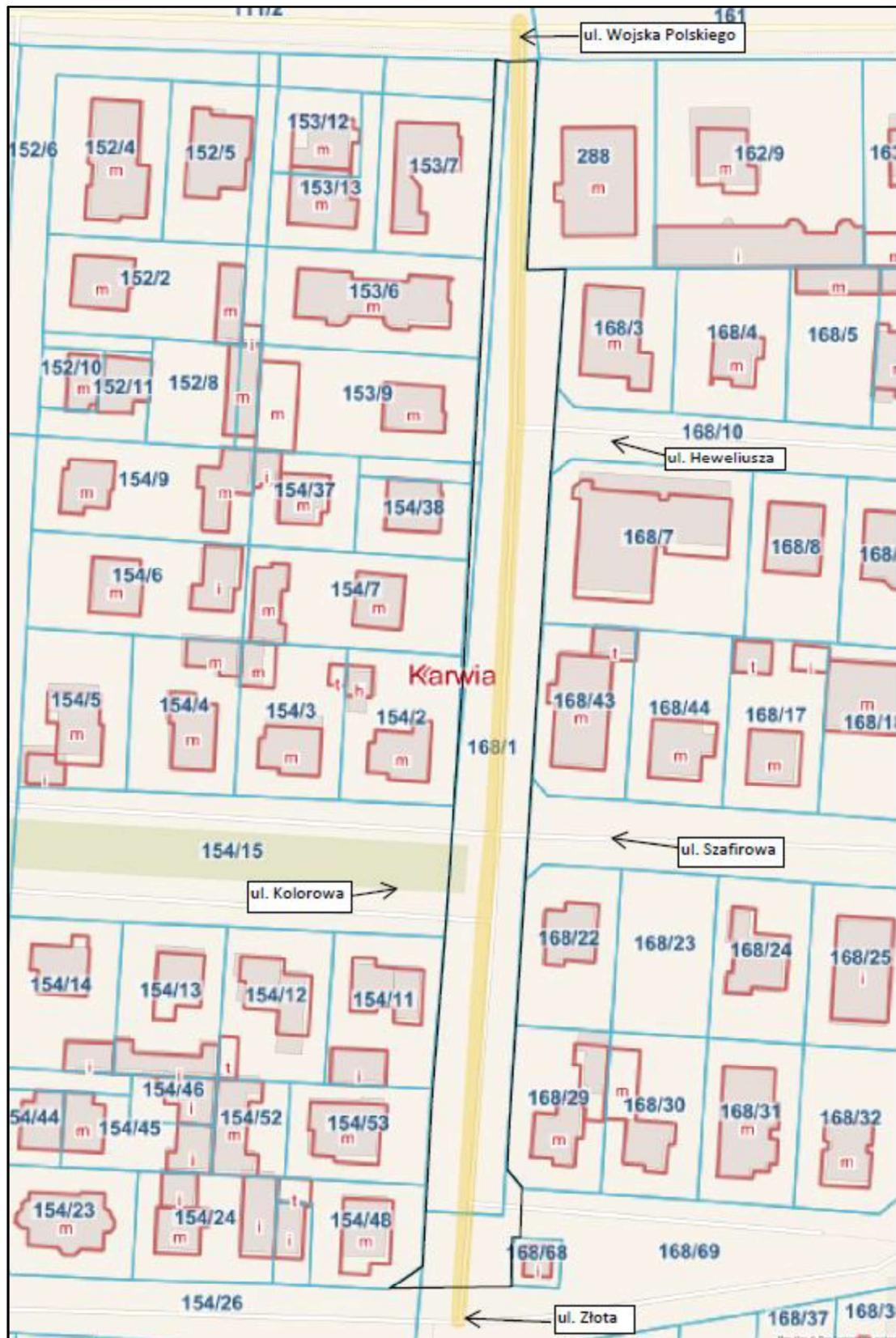
ul. Łubinowa



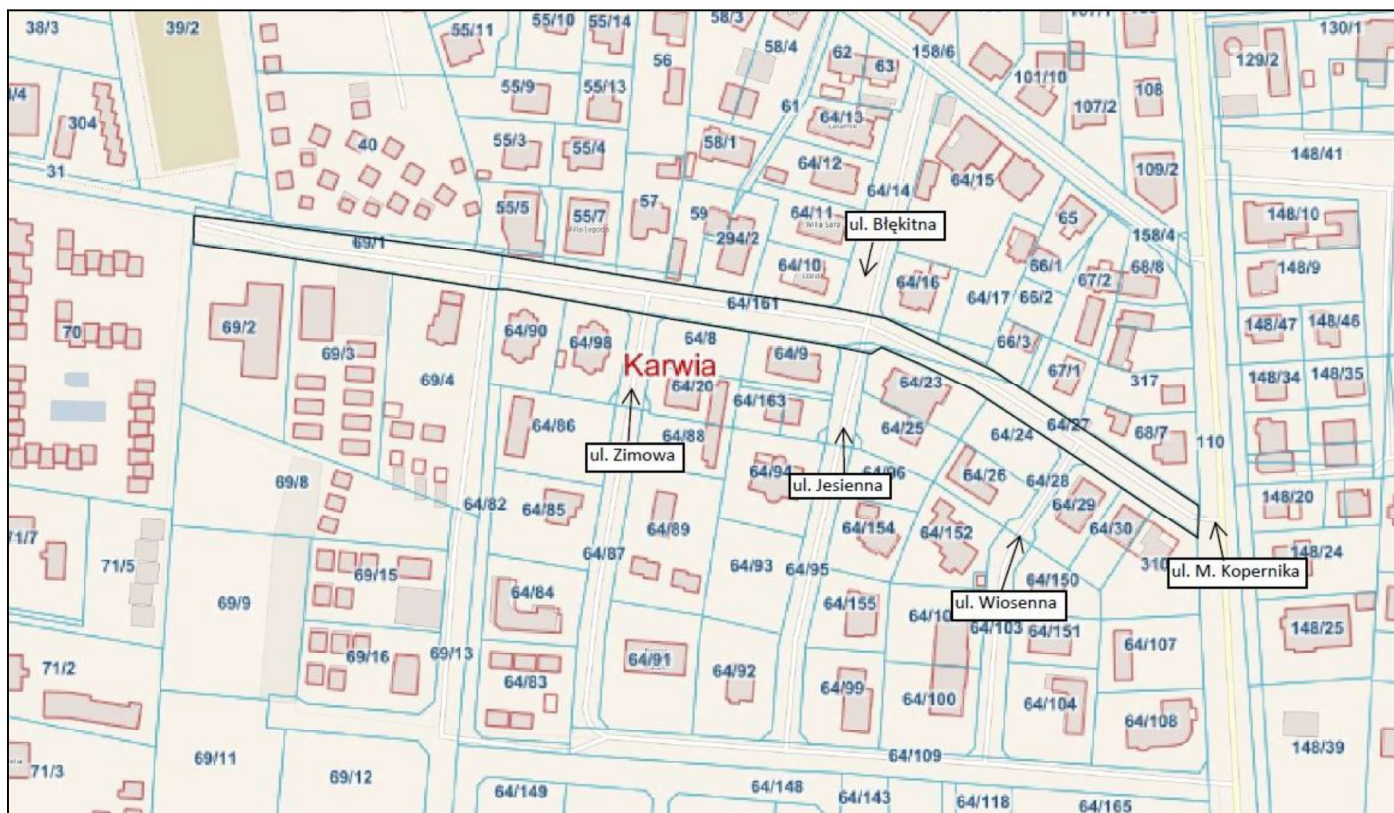
ul. Melioracyjna



ul. Miła



ul. Mokra

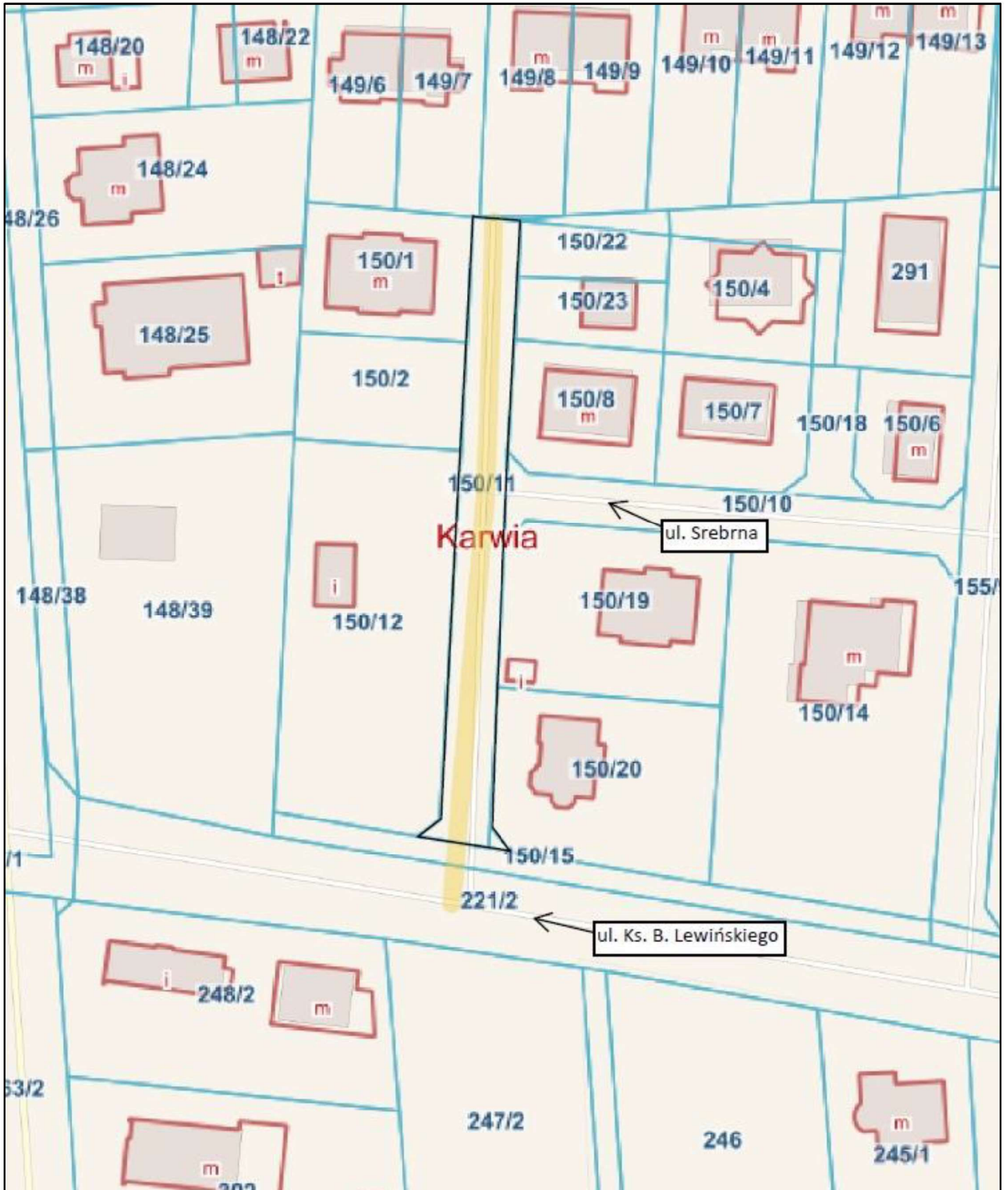


Załącznik nr 20 do Uchwały Nr XIII/178 /2025
Rady Miejskiej Władysławowa
z dnia 26 marca 2025r.

ul. Namiotowa



ul. Platynowa



ul. Północna



ul. Relaksowa



ul. Rybaków



ul. Srebrna



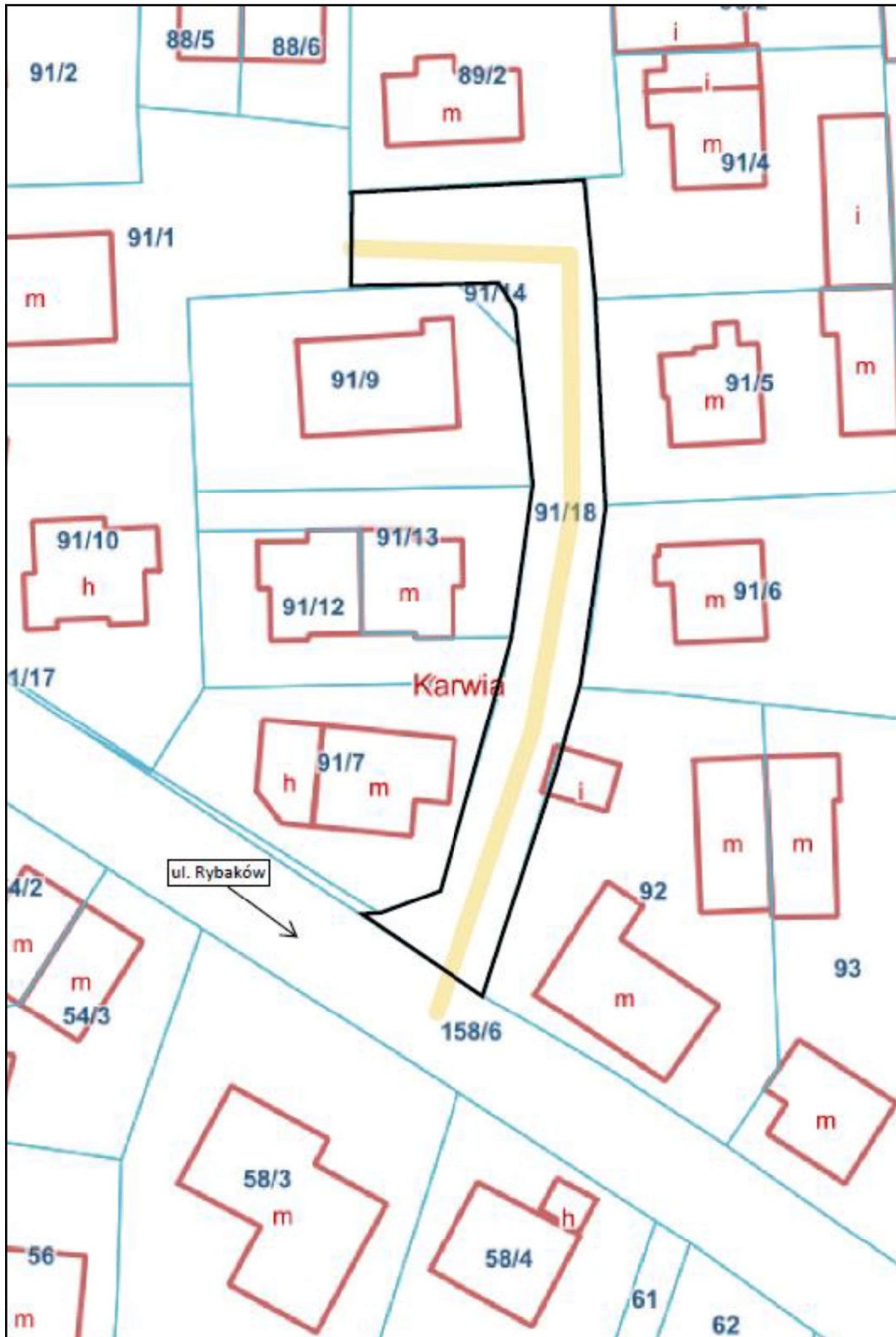
ul. Stokrotki



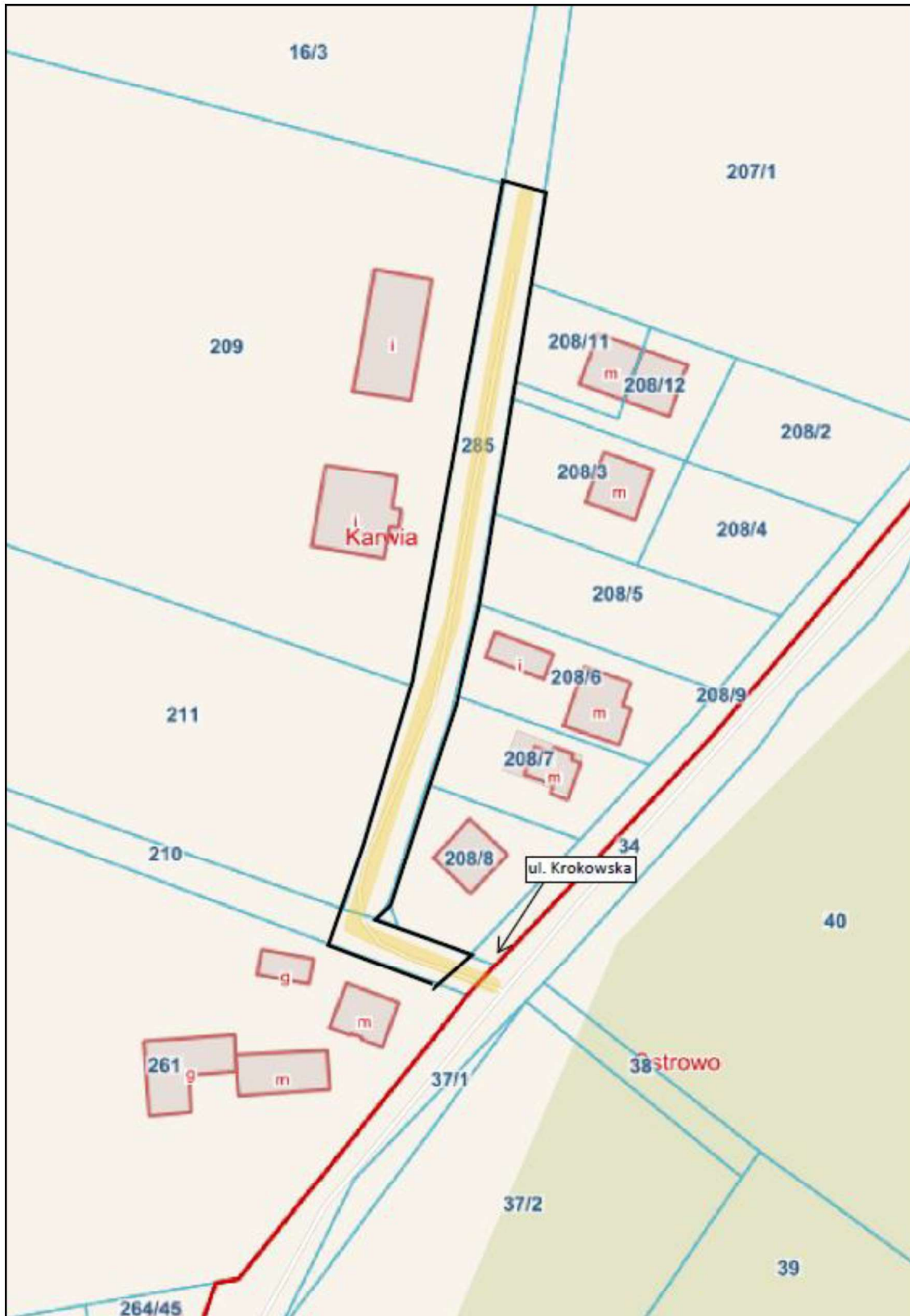
ul. Szafirowa



ul. Tęczowa



ul. Turkusowa



Załącznik nr 30 do Uchwały Nr XIII/178 /2025
Rady Miejskiej Władysławowa
z dnia 26 marca 2025r.

ul. Turystyczna

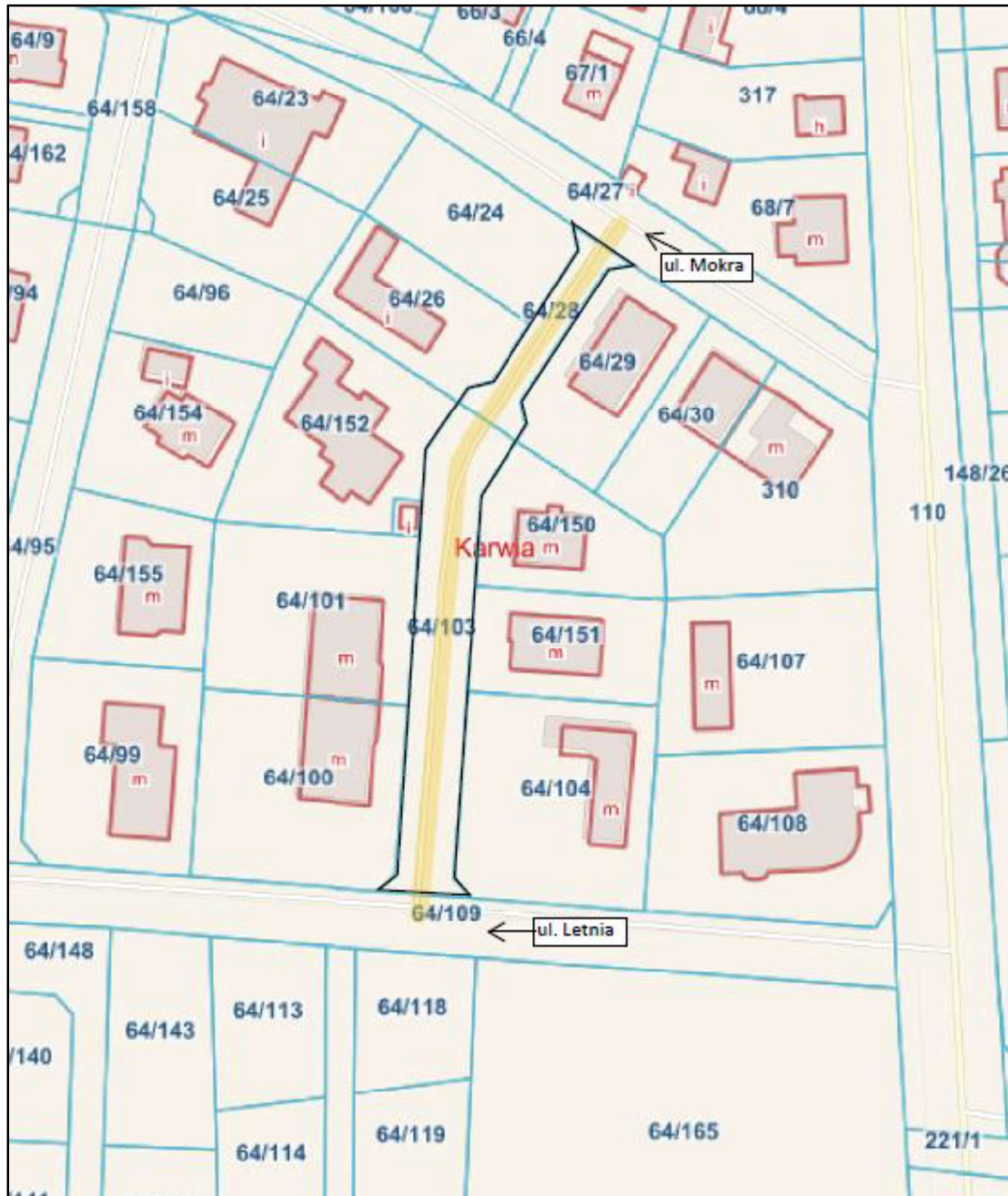


Załącznik nr 31 do Uchwały Nr XIII/178 /2025
Rady Miejskiej Władysławowa
z dnia 26 marca 2025r.

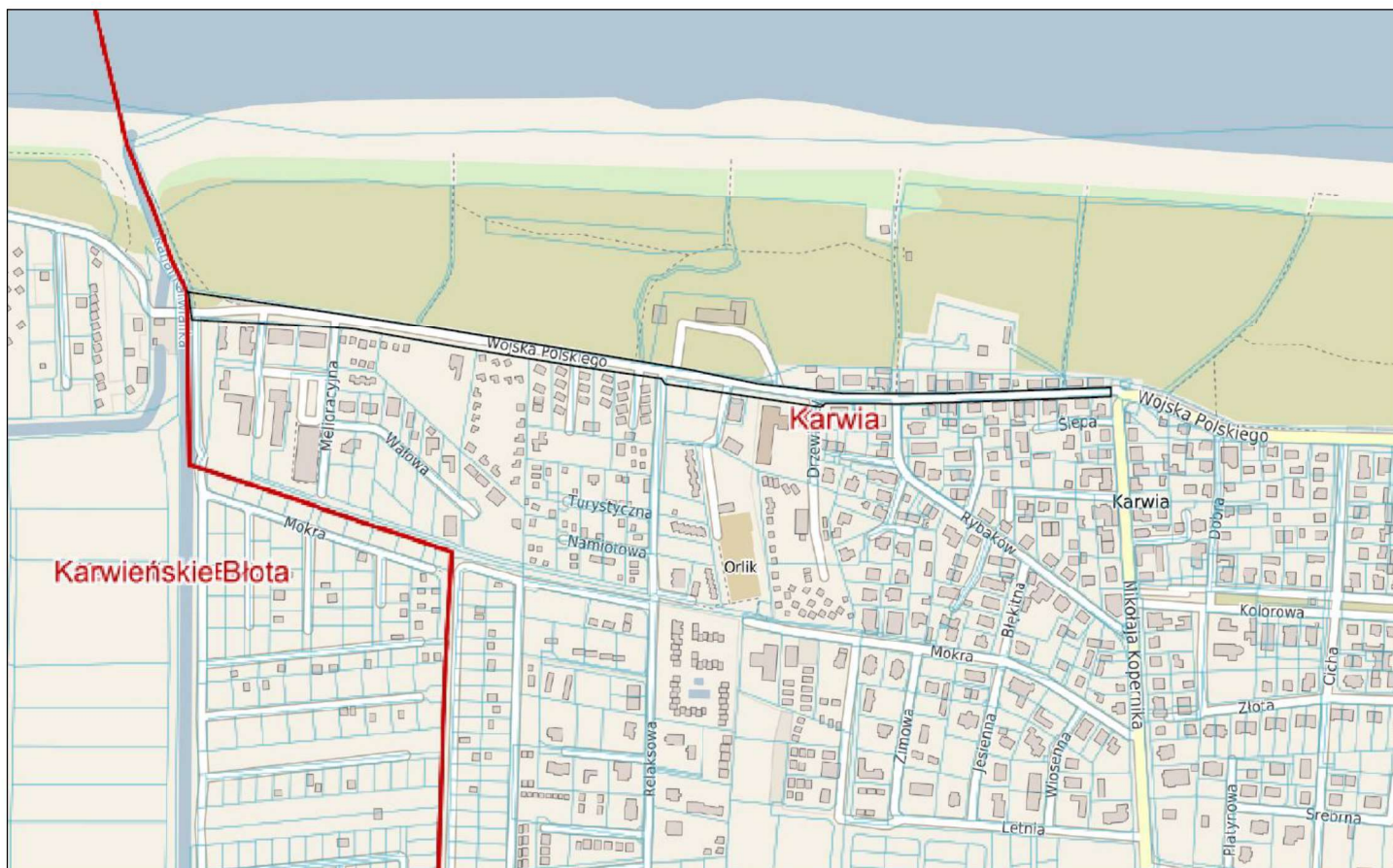
ul. Wałowa



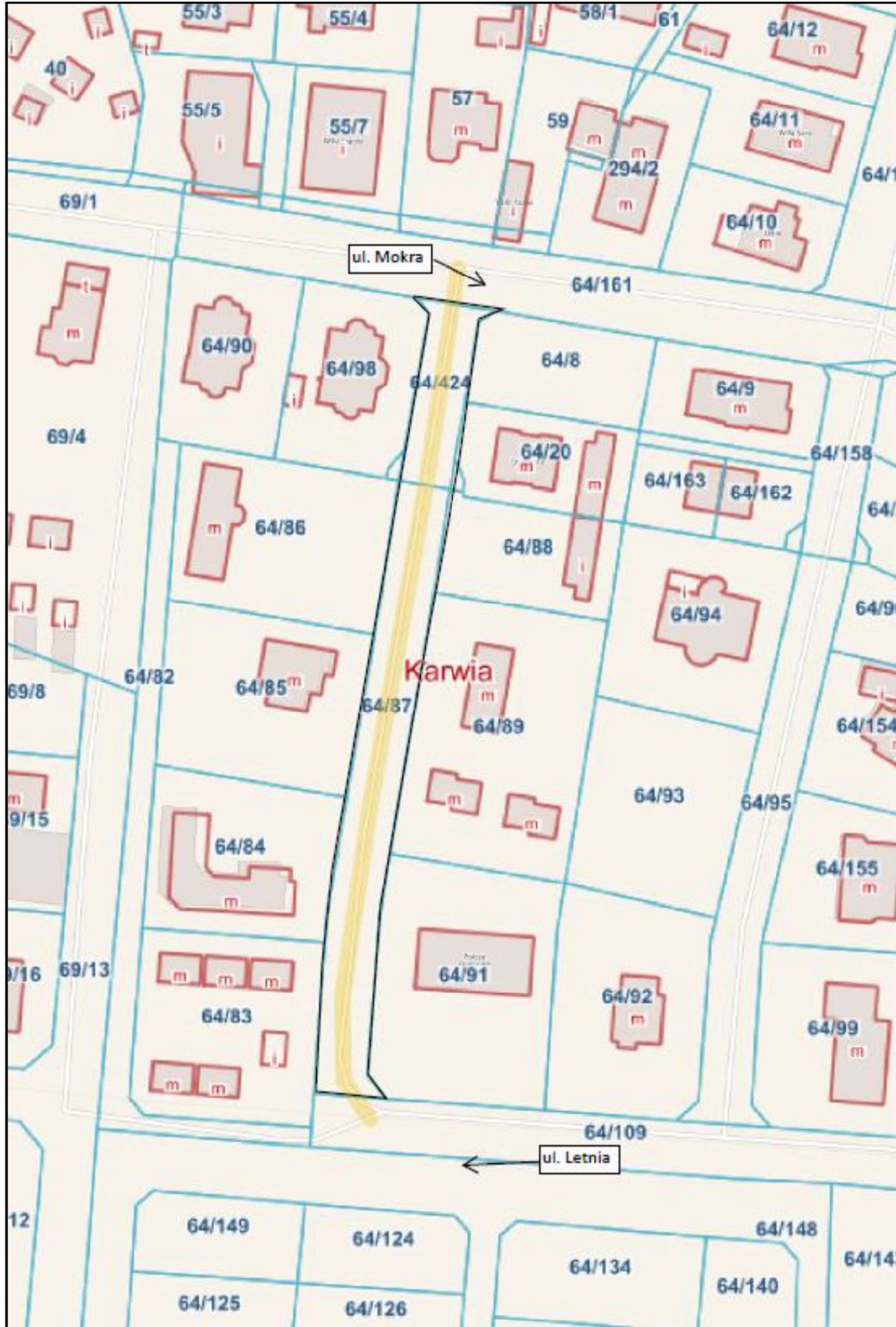
ul. Wiosenna



ul. Wojska Polskiego



ul. Zimowa



Załącznik nr 35 do Uchwały Nr XIII/178 /2025
Rady Miejskiej Władysławowa
z dnia 26 marca 2025r.

ul. Żłota

